

Logisch Ontwerp BRPk

Versie 1.0

Versiehistorie

Versie	Datum	Auteur	Beschrijving
1.0	27-11-2018	RvIG	Definitieve versie

Inhoud

Inhoud.....	4
Overzicht wijzigingen	5
1 Inleiding.....	6
1.1 Leeswijzer.....	7
2 Werking van het BRPK.....	8
2.1 Diensten van het BRPK.....	8
2.2 Dienstenniveau van het BRPK.....	9
2.3 Gegevens in het BRPK.....	9
2.3.1 Persoonsgegevens	9
2.3.3 Logboeken.....	10
2.3.4 Bewaartermijn voor gegevens	10
I Gegevenswoordenboek.....	11
1.1 Inleiding.....	11
1.2 Gegevens in het BRPK.....	11
1.2.1 Persoonsgegevens	11
1.2.2 Berichtgegevens	18
II Berichtenboek	25
11.1 Inleiding.....	25
11.2 Berichten.....	25
11.2.1 Indienen Koppelingsverzoek.....	26
11.2.2 Verstrekken resultaat koppelingsverzoek.....	28
11.2.3 Aanvraag aanvullende persoonsgegevens	30
11.2.4 Resultaat aanvullende persoonsgegevens.....	32
11.2.5 Ontkoppelverzoek	34
11.2.6 Bevraging BV BSN	35
11.2.7 Berichtcycli	37
III Beschrijvende woordenlijst.....	39

Overzicht wijzigingen

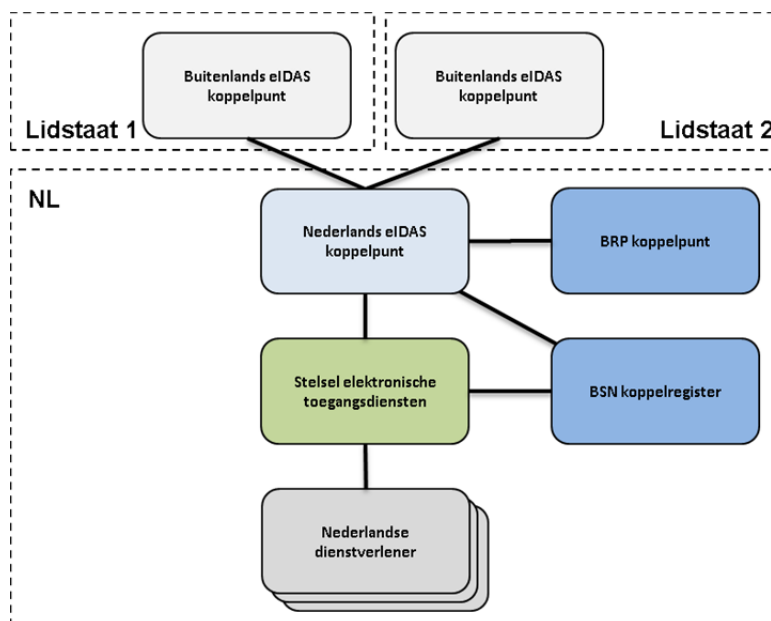
- Geen

1 Inleiding

Nederlandse (publieke) dienstverleners, die diensten hebben opengesteld voor dienstafnemers (burgers en organisaties) in de Europese Economische Ruimte (EER), zijn vanuit de Europese eIDAS verordening vanaf september 2018 verplicht om het inloggen op haar websites toe te staan met behulp van een buitenlands inlogmiddel. Dat betekent bijvoorbeeld dat een burger dan kan inloggen op een website van de Belastingdienst met behulp van een buitenlands inlogmiddel vergelijkbaar met een middel als DigiD in Nederland.

Gedurende het inloggen bij een Nederlandse dienstverlener ontvangt het Nederlands eIDAS koppelpunt (zie figuur hieronder) identificerende persoonsgegevens vanuit een Europese Lidstaat. Met deze persoonsgegevens vraagt het eIDAS koppelpunt namens de publieke dienstverleners aan het BRP koppelpunt (BRPK) om hierbij het Burgerservicenummer (BSN) van de persoon die inlogt op te zoeken.

Als het BSN is gevonden, wordt dit door het Nederlandse eIDAS koppelpunt meegestuurd naar de Nederlandse dienstverlener. Deze kan dan zijn diensten verlenen op basis van het verstrekte BSN en de in zijn administratie opgenomen gegevens van de inloggende burger in plaats van met de buitenlandse persoonsgegevens. Als het BSN niet kan worden gevonden, wordt dit gemeld door het BRPK en kan de dienst (waarschijnlijk) niet elektronisch worden afgenomen.



Figuur 1: Context BRP-Koppelpunt

1.1 Leeswijzer

Het Logisch Ontwerp BRPk (LO BRPk) is een systeembeschrijving van hoe de BRP koppelpunt voorziening werkt.

Het LO BRPk beschrijft:

- welke diensten de voorziening biedt en op welk niveau;
- welke gegevens de voorziening bevat;
- hoe het Nederlands eIDAS koppelpunt aangesloten is op het BRPk.

Het LO BRPk bestaat uit twee hoofdstukken en twee bijlagen.

Het eerste hoofdstuk, deze inleiding, bestaat uit een algemene beschrijving van het BRPk en de beschrijving van de context waar binnen de voorziening haar diensten levert.

Het tweede hoofdstuk beschrijft de diensten, op welk dienstenniveau dit geleverd wordt (beschikbaarheids-percentages, toegestaan dataverlies, etc.) en op hoofdlijnen welke gegevens het BRPk bevat.

De eerste bijlage bevat een gegevenswoordenboek. Hierin is elk gegeven beschreven dat binnen de diensten van het BRPk wordt gebruikt.

De tweede bijlage bevat een berichtenboek waarin de berichtuitwisseling wordt beschreven van het BRPk met het Nederlands eIDAS koppelpunt en van het BRPk met de BV BSN.

Voor extra en meer gedetailleerde informatie zijn verschillende documenten beschikbaar, zoals:

- Overkoepelende architectuur eIDAS (ADM Board);
- Detail architectuur BRPk (ADM Board);
- Functioneel ontwerp BRPk (product owner BRPk);
- Een high level design van de infrastructuur (beheerder infra);
- Een low level design van de infrastructuur (kan op locatie bij de infra beheerder worden ingezien).

2 Werking van het BRPk

In dit hoofdstuk worden de diensten beschreven die het BRPk biedt en wordt aangegeven met welk dienstenniveau dit plaatsvindt. Daarnaast wordt op hoofdlijnen beschreven welke gegevens het BRPk bevat.

2.1 Diensten van het BRPk

Het BRPk speelt een belangrijke rol als ontzorger van de dienstverleners, zoals de Belastingdienst, UWV of Pensioenfondsen. Zonder het BRPk moeten de dienstverleners elke keer als een persoon inlogt, deze persoon op basis van buitenlandse persoonsgegevens terugvinden in de eigen administratie.

Het BRPk vergemakkelijkt dit proces door een toets te doen of de persoon over een BSN beschikt en dit BSN tijdens het inloggen mee te geven aan de dienstverlener. De dienstverlener kan dan vervolgens het BSN gebruiken als zoekgegeven in de eigen administratie.

Met dit doel biedt het BRPk de volgende diensten:

1. Het automatisch koppelen van een *UniquenessID* aan een BSN.
Aan de hand van meegestuurde identificerende persoonsgegevens zoekt het BRPk op verzoek van het Nederlands eIDAS koppelpunt een BSN in de Beheervoorziening Burgerservicenummer (BV BSN), koppelt deze aan een meegestuurd UniquenessID en verstuurt het gevonden BSN versleuteld terug.
De EER burger wordt gevraagd om hiervoor een BSN in te voeren. Als geen BSN is ingevoerd en één BSN is gevonden, wordt de burger gevraagd om te controleren of dit gevonden BSN klopt.
Het BRP-Koppelpunt onthoudt de koppeling tussen het UniquenessID en het BSN, zodat deze koppeling in de toekomst ontkoppeld kan worden.
2. Het handmatig opzoeken van het BSN en het koppelen aan een UniquenessID.
Indien de BV BSN meer dan één BSN teruggeeft en de burger geen BSN heeft ingevoerd, kan er geen automatische match worden gemaakt met de buitenlandse persoonsgegevens. In dat geval onderzoekt een gegevensbeheerder of een van de ontvangen BSN's bij de persoon hoort. Vervolgens worden het juiste BSN en het UniquenessID handmatig gekoppeld, zodat bij een volgende aanroep van het BRPk voor dit UniquenessID een BSN aan het eIDAS koppelpunt kan worden geleverd.
3. Ontkoppelen koppeling UniquenessID – BSN. Omdat de aangeleverde gegevensset vanuit het buitenland beperkt is, bestaat de mogelijkheid dat een BSN ten onrechte aan een persoon wordt gekoppeld. Op verzoek van de dienstverlener of de betreffende persoon kan deze onterechte koppeling door de RvIG gegevensbeheerder

ongedaan worden gemaakt om te voorkomen dat de burger, die wil inloggen, en/of de ten onrechte gekoppelde burger last blijven houden van de onterechte koppeling. Het uit verkeer nemen van een BSN leidt automatisch tot ont koppeling van dit BSN en de UniquenessID. Het eIDAS koppelpunt wordt op de hoogte gebracht van elke ont koppeling.

2.2 Dienstenniveau van het BRPK

Het BRPK levert dienstverlening gedurende 7 dagen in de week en 24 uur per dag, waarbij een beschikbaarheid van 99,5% op jaarbasis gehanteerd wordt. Er dient dus rekening te worden gehouden met (on)voorzien niet operationeel zijn van het BRPK van ongeveer 44 uur op jaarbasis.

Maximaal dataverlies is één etmaal. Dat betekent dat niet afgeronde koppelverzoeken van maximaal één etmaal opnieuw aangevraagd zouden moeten worden bij het optreden van dataverlies.

De helpdesk voor vragen is tijdens werkdagen beschikbaar van 8.00-18.00 uur. Vragen aan de helpdesk moeten in 95% van de gevallen binnen 4 uur zijn afgehandeld (beantwoord), 98% binnen 24 uur en 100% binnen 7 dagen. Voor vragen buiten kantoor tijden is er geen voorziening ingericht.

2.3 Gegevens in het BRPK

Het BRPK ontvangt persoonsgegevens van het eIDAS koppelpunt en vanuit antwoordberichten van de BV BSN. Daarnaast kan de inloggende burger een BSN invoeren.

Gegevensbeheerders van RvIG voegen administratieve gegevens toe aan het BRPK bij het handmatig zoeken naar het juiste BSN en het ont koppelen.

Tenslotte worden logboeken binnen het BRPK aangehouden.

2.3.1

Persoonsgegevens

De volgende persoonsgegevens worden gebruikt in het BRPK:

- UniquenessID
- Burgerservicenummer
- Voornamen
- AdellijkeTitelPredikaat
- VoorvoegselGeslachtsnaam
- Geslachtsnaam
- Geslachtsnaam bij geboorte
- Geboortedatum
- Geboorteplaats
- Geboorteland
- Geslachtsaanduiding
- AanduidingGegevensInOnderzoekPersoon
- DatumIngangOnderzoekPersoon
- DatumOverlijden (wordt niet opgeslagen)
- Huisnummer
- Huisletter
- Huisnummertoevoeging

- AanduidingBijHuisnummer
- Postcode
- LandAdresBuitenland
- AdresBuitenland
- AanduidingGegevensInOnderzoekAdres
- DatumIngangOnderzoekAdres

2.3.3

Logboeken

Het auditlogboek wordt bijgehouden om na te kunnen gaan wie wanneer wat heeft gewijzigd. Alle wijzigingen in stamtabellen, configuratie, taalinstellingen, medewerkergegevens en autorisatiegegevens worden weggeschreven in het auditlogboek. Het ontvangen en versturen van berichten wordt hier ook in weggeschreven, zodat achteraf verantwoord kan worden of communicatie met andere systemen heeft plaatsgevonden.

Als een technische fout optreedt dan wordt deze weggeschreven in het systeemfoutenlogboek. Door het raadplegen van deze informatie kan door de beheerorganisatie de oorzaak van technische fouten worden achterhaald.

Protocolleren is het vastleggen van alle bevestigingen die door gebruikers worden gedaan op BSN's. Met het protocollogboek kan (door de beheerder) worden voldaan aan de wettelijke eis om burgers, die daarom vragen, te informeren over de gegevens die over hen zijn verstrekt. Het bevestigen van het BRPK wordt niet geprotocolleerd. De bevestigingen van het BRPK aan de BV BSN worden door de BV BSN geprotocolleerd.

2.3.4

Bewaartermijn voor gegevens

Vanuit logging worden gegevens voor een bepaalde (minimale) bewaartermijn opgeslagen. Gedurende deze periode mag men erop vertrouwen dat de gegevens nog binnen het BRPK beschikbaar zijn. Ditzelfde geldt voor de persoonsgegevens die zijn verzameld voor handmatige koppeling en die niet direct tot een koppeling hebben geleid.

In onderstaande tabel 2.3.4.A zijn de minimale bewaartermijnen vermeld.

Tabel 2.3.4.A Bewaartermijnen

Doel	Bewaartermijn
Auditlogboek	1 jaar
Systeemfoutenlogboek	1 jaar
Gegevens voor handmatige koppeling	1 week Op basis van een evaluatie in het eerste jaar zal worden bepaald of deze termijn moet worden verruimd

I Gegevenswoordenboek

I.1 Inleiding

Het BRPK bevat voornamelijk persoonsgegevens die ontvangen zijn van het Nederlands eIDAS koppelpunt (aangeduid met een Engelse naam) of opgevraagd zijn bij de BV BSN (aangeduid met een Nederlandse naam). Daarnaast bevat het BRPK berichtgegevens die worden gebruikt voor de uitwisseling van berichten met het eIDAS koppelpunt en de BV BSN.

I.2 Gegevens in het BRPK

I.2.1 Persoonsgegevens

Elementnaam	UniquenessID
Toelichting	Unieke reeks alfanumerieke tekens die gebruikt wordt als identificatie van de inloggende burger en verkregen wordt van het Nederlands eIDAS koppelpunt.
Lengte	7..256
Type	Alfanumeriek, Formaat "aa/bb/xx.x", waarbij aa in {AT, BE, BG, CY, CZ, DE, DK, EE, ES, FI, FR, GB, GR, HR, HU, IE, IS, IT, LI, LT, LU, LV, MT, NO, PL, PT, RO, SE, SI, SK}; bb = NL; xx..x is een string van leesbare karakters. De eerste 2 posities van deze string geven aan in welk land de burger zich heeft geauthenticeerd.
Bron	eIDAS koppelpunt

Elementnaam	Burgerservicenummer
Toelichting	Burgerservicenummer van de persoon. Het nummer moet aan de elfproef ¹ voldoen.
Lengte	8..9
Type	Numeriek
Bron	BV BSN en/of ingevoerd door de inloggende burger

¹ Elfproef:

Indien het nummer per cijfer wordt aangeduid ($s_0 s_1 s_2 s_3 s_4 s_5 s_6 s_7 s_8$), dan is de volgende voorwaarde te controleren:

$(9*s_0) + (8*s_1) + (7*s_2) + (6*s_3) + (5*s_4) + (4*s_5) + (3*s_6) + (2*s_7) + (-1*s_8)$ is deelbaar door 11. Indien het nummer 8-cijferig is, dan moet in de elfproef een voorloopnul toegevoegd worden.

Elementnaam	Voornamen / FirstName
Toelichting	De verzameling namen die, gescheiden door spaties, aan de geslachtsnaam voorafgaat. Een eventueel predikaat is afgesplitst.
Lengte	1..200
Type	Alfanumeriek
Bron	BV BSN (Voornamen) en eIDAS koppelpunt (FirstName)

Elementnaam	Adellijke Titel/Predikaat
Toelichting	Een omschrijving conform tabel 38 Tabel adellijke titel/predikaat die aangeeft welke titel of welk predikaat behoort tot de naam (bij adellijke titel: tot de geslachtsnaam, bij predikaat: tot de voornamen).
Lengte	1..10
Type	Alfanumeriek
Bron	BV BSN

Elementnaam	Voorvoegsel Geslachtsnaam / FamilyNameInfix
Toelichting	Een voorvoegsel conform tabel 36 Voorvoegseltabel dat, gescheiden door een spatie, voorgaat aan de rest van de geslachtsnaam.
Lengte	1..10
Type	Alfanumeriek
Bron	BV BSN (Voorvoegsel Geslachtsnaam) en eIDAS koppelpunt (FamilyNameInfix)

Elementnaam	BirthName
Toelichting	De verzameling namen bij geboorte die, gescheiden door spaties, aan de geslachtsnaam voorafgaat, een voorvoegsel dat, gescheiden door een spatie, voorgaat aan de rest van de geslachtsnaam bij geboorte, de geslachtsnaam bij geboorte.
Lengte	0..200
Type	Alfanumeriek
Bron	eIDAS koppelpunt

Elementnaam	Geslachtsnaam / FamilyName
Toelichting	De (geslachts)naam waarvan de eventuele aanwezige voorvoegsels en adellijke titel zijn afgesplitst.
Lengte	1..200
Type	Alfanumeriek
Bron	BV BSN (Geslachtsnaam) en eIDAS koppelpunt (FamilyName)

Elementnaam	Geboortedatum / DateOfBirth
Toelichting	De datum waarop de persoon is geboren.
Lengte	8 (Geboortedatum) 10 (DateOfBirth)
Type	Numeriek, Formaat: "jjjjmmdd". (Geboortedatum) Numeriek, Formaat: "jjjj-mm-dd". (DateOfBirth)
Bron	BV BSN (Geboortedatum) en eIDAS koppelpunt (DateOfBirth)

Elementnaam	Geboorteplaats / PlaceOfBirth
Toelichting	Een aanduiding die de plaatsnaam aangeeft waar de persoon is geboren. Indien de geboorteplaats een Nederlandse gemeente is, is dat een omschrijving conform tabel 33 Gemeententabel.
Lengte	1..40 (Geboorteplaats) 0..40 (PlaceOfBirth)
Type	Alfanumeriek
Bron	BV BSN (Geboorteplaats) en eIDAS koppelpunt (PlaceOfBirth)

Elementnaam	Geboorteland
Toelichting	Een omschrijving conform tabel 34 Landentabel die het land aangeeft waar de persoon is geboren.
Lengte	1..40
Type	Alfanumeriek
Bron	BV BSN

Elementnaam	Geslachtsaanduiding / Gender
Toelichting	Een aanduiding die aangeeft dat de ingeschrevene een man of vrouw is, of dat het geslacht (nog) onbekend is. Mogelijke waarden (Geslachtsaanduiding): M (= Man) O (= Onbekend) V (= Vrouw) Mogelijke waarden (Gender): M (= Man) U (= Onbekend) F (= Vrouw)
Lengte	1
Type	Alfanumeriek
Bron	BV BSN (Geslachtsaanduiding) en eIDAS koppelpunt (Gender)

Elementnaam	Aanduiding Gegevens In Onderzoek Persoon
Toelichting	Aanduiding die aangeeft op er een lopend onderzoek is naar de gegevens van de persoon.
Lengte	1..50
Type	Alfanumeriek
Bron	BV BSN

Elementnaam	Datum Ingang Onderzoek Persoon
Toelichting	De datum waarop het onderzoek naar de gegevens van de persoon is aangevangen.
Lengte	8
Type	Numeriek, Formaat: "jjjjmdd".
Bron	BV BSN

Elementnaam	Huisnummer / HouseNumber
Toelichting	De numerieke aanduiding die bij het adres hoort.
Lengte	1..5 (Huisnummer) Integer (HouseNumber)
Type	Alfanumeriek (Huisnummer) Numeriek (HouseNumber)
Bron	BV BSN (Huisnummer) en eIDAS koppelpunt (HouseNumber)

Elementnaam	Huisletter
Toelichting	Een alfabetisch teken achter het huisnummer.
Lengte	1
Type	Alfanumeriek
Bron	BV BSN

Elementnaam	Huisnummertoevoeging / HouseNumberSuffix
Toelichting	Die letters of tekens die noodzakelijk zijn om, naast huisnummer en –letter, de brievenbus te vinden zoals opgenomen in de GBA (maximaal 4 tekens).
Lengte	1..4 (Huisnummertoevoeging) 0..5 (HouseNumberSuffix)
Type	Alfanumeriek
Bron	BV BSN (Huisnummertoevoeging) en eIDAS koppelpunt (HouseNumberSuffix)

Elementnaam	Aanduiding Bij Huisnummer
Toelichting	De aanduiding die wordt gebruikt voor adressen die niet zijn voorzien van de gebruikelijke straatnaam en huisnummeraanduidingen. Mogelijke waarden: "by" (= bij) "to" (= tegenover)
Lengte	2
Type	Alfanumeriek
Bron	BV BSN

Elementnaam	LocatorDesignator
Toelichting	Huisnummer met eventueel nadere aanduidingen of andere unieke aanvullingen op een straatnaam van de gebruiker.
Lengte	200
Type	Alfanumeriek
Bron	eIDAS koppelpunt

Elementnaam	Postcode / PostalCode
Toelichting	Een code behorend bij de straatnaam en het huisnummer.
Lengte	6 (Postcode) 0..12 (PostalCode)
Type	Alfanumeriek, Formaat: "AAAA99" (Postcode) Alfanumeriek (PostalCode)
Bron	BV BSN (Postcode) eIDAS koppelpunt (PostalCode)

Elementnaam	Land adres buitenland
Toelichting	Een omschrijving conform tabel 34 Landentabel, die het land aangeeft dat hoort bij het buitenlandse adres van de persoon.
Lengte	1..40
Type	Alfanumeriek
Bron	BV BSN

Elementnaam	Regel 1 adres buitenland
Toelichting	De eerste regel van het buitenlandse adres van de persoon zoals opgenomen in de GBA (maximaal 35 tekens).
Lengte	1..35
Type	Alfanumeriek
Bron	BV BSN

Elementnaam	Regel 2 adres buitenland
Toelichting	De tweede regel van het buitenlandse adres van de persoon zoals opgenomen in de GBA (maximaal 35 tekens).
Lengte	1..35
Type	Alfanumeriek
Bron	BV BSN

Elementnaam	Regel 3 adres buitenland
Toelichting	De derde regel van het buitenlandse adres van de persoon zoals opgenomen in de GBA (maximaal 35 tekens).
Lengte	1..35
Type	Alfanumeriek
Bron	BV BSN

Elementnaam	Aanduiding Gegevens In Onderzoek Adres
Toelichting	Aanduiding die aangeeft of er een lopend onderzoek is naar de gegevens met betrekking tot de adresgegevens van de persoon.
Lengte	1..50
Type	Alfanumeriek
Bron	BV BSN

Elementnaam	Datum Ingang Onderzoek Adres
Toelichting	Datum waarop een eventueel lopend onderzoek naar de gegevens met betrekking tot de adresgegevens van de persoon is aangevangen.
Lengte	8
Type	Numeriek, Formaat: "jjjjmdd".
Bron	BV BSN

1.2.2 Berichtgegevens

Elementnaam	Artifact
Toelichting	Token wat binnen het SAML protocol voor <i>artifact binding</i> wordt gebruikt.
Lengte	44 (unencoded)
Type	Alfanumeriek, Formaat: https://en.wikipedia.org/wiki/SAML_2.0#Artifact_Format
Bron	eIDAS koppelpunt en BRPK

Elementnaam	@ID
Toelichting	Berichtnummer, unieke aanduiding (binnen een periode van minstens 12 maanden) voor een bericht.
Lengte	Niet begrensd
Type	Alfanumeriek
Bron	eIDAS koppelpunt en BRPK

Elementnaam	@Version
Toelichting	Versie van SAML protocol.
Lengte	3
Type	Alfanumeriek, Formaat: "2.0"
Bron	eIDAS koppelpunt en BRPK

Elementnaam	@IssueInstant
Toelichting	Datum en tijd van aanmaken bericht.
Lengte	19
Type	Alfanumeriek, Formaat: yyyy-mm-dd hh:mm:ss
Bron	eIDAS koppelpunt en BRPK

Elementnaam	Issuer
Toelichting	EntityID van de verzendende partij.
Lengte	20
Type	Alfanumeriek, Formaat: "<OIN>" Voor het eIDAS koppelpunt en BRPk wordt het Organisatie Informatie Nummer (OIN) van de beheerpartij DICTU gehanteerd: 00000004000000149000.
Bron	eIDAS koppelpunt en BRPk

Elementnaam	Signature
Toelichting	Digitale ondertekening van de verzendende partij voor gecodeerde bericht.
Lengte	Niet begrensd
Type	Alfanumeriek
Bron	eIDAS koppelpunt en BRPk

Elementnaam	@InResponseTo
Toelichting	Unieke aanduiding voor een bericht waar dit bericht een antwoord op is.
Lengte	Niet begrensd
Type	Alfanumeriek
Bron	eIDAS koppelpunt en BRPk

Elementnaam	@AssertionConsumerServiceIndex
Toelichting	Index naar URL waar eIDAS koppelpunt het antwoord op wil ontvangen. In de metadata van het eIDAS koppelpunt staat een lijst met URL's. Deze index geeft aan welke URL gebruikt moet worden bij het versturen van een antwoord.
Lengte	Niet begrensd
Type	Alfanumeriek
Bron	eIDAS koppelpunt

Elementnaam	Status
Toelichting	Geeft aan of een verzoek een resultaat heeft opgeleverd "success" of niet "error".
Lengte	7
Type	Alfanumeriek, Formaat: "success" of "error"
Bron	eIDAS koppelpunt en BRPk

Elementnaam	Extensions
Toelichting	Bevat het resultaat van een verzoek. Alle parameters in een resultaat worden als één string opgeleverd.
Lengte	Niet begrensd
Type	Alfanumeriek
Bron	eIDAS koppelpunt en BRPk

Elementnaam	Assertion
Toelichting	Bevat het resultaat van een verzoek. Alle parameters in een resultaat worden als één string opgeleverd.
Lengte	Niet begrensd
Type	Alfanumeriek
Bron	BRPk

Elementnaam	BSNRequired
Toelichting	Aanduiding of de burger de dienst alleen kan afnemen indien er een BSN wordt gevonden.
Lengte	5
Type	Alfanumeriek, Formaat: "true", indien de burger de dienst alleen kan afnemen indien er een BSN wordt gevonden. "false", indien de burger de dienst kan afnemen zonder BSN.
Bron	eIDAS koppelpunt

Elementnaam	EncryptedID
Toelichting	Bevat het BSN versleuteld met een door het BRPK aangemaakte sleutel en een door het BRPK aangemaakte sleutel. Deze is versleuteld met de actieve publieke sleutel van het BSN Koppelregister.
Lengte	64
Type	Alfanumeriek
Bron	BRPk

Elementnaam	Status (Koppelverzoek)
Toelichting	Geeft aan of een verzoek een resultaat heeft opgeleverd "Success" of niet "Pending".
Lengte	7
Type	Alfanumeriek, Formaat: "Success", indien een BSN is gevonden. "Pending", indien geen BSN is gevonden en de burger zonder BSN de dienst kan afnemen bij de dienstverlener.
Bron	BRPk

Elementnaam	OntkoppelReden
Toelichting	Reden waarom de koppeling tussen een UniquenessID en BSN is ontkoppeld.
Lengte	8
Type	Alfanumeriek, Formaat: "WrongBSN", indien een onterechte koppeling is gelegd. "NewBSN", indien een persoon een nieuw BSN heeft gekregen en dit BSN uit de roulatie is genomen.
Bron	BRPk

Elementnaam	Confirmationcode
Toelichting	Bevestiging of het eIDAS koppelpunt het UniquenessID heeft kunnen ontkoppelen van het BSN.
Lengte	13
Type	Alfanumeriek, Formaat: "Success", indien de koppeling succesvol is verwijderd. "UID_not_found", indien de koppeling niet is verwijderd.
Bron	eIDAS koppelpunt

Elementnaam	Afzender
Toelichting	Aanduiding van de afzender van het bericht.
Lengte	50
Type	Alfanumeriek
Bron	BRPk

Elementnaam	BerichtNr
Toelichting	De voor de afzender geldende identificatie van het bericht
Lengte	1..50
Type	Alfanumeriek
Bron	BV BSN en BRPk

Elementnaam	IndicatieEindgebruiker
Toelichting	Een indicatie van de achterliggende vraagsteller. Dit veld is opgenomen ten behoeve van protocollering en traceerbaarheid.
Lengte	1..50
Type	Alfanumeriek
Bron	BRPk

Elementnaam	Vraagnummer
Toelichting	Aanduiding van het nummer van de vraag indien er meer vragen binnen het bericht worden gesteld.
Lengte	1
Type	Numeriek
Bron	BV BSN en BRPK

Elementnaam	BvBsnBerichtNummer
Toelichting	Berichtnummer Beheervoorziening BSN
Lengte	1..50
Type	Alfanumeriek
Bron	BV BSN

Elementnaam	BerichtResultaatCode
Toelichting	Fout- of succescode bij een bericht.
Lengte	1..6
Type	Numeriek
Bron	BV BSN

Elementnaam	BerichtResultaatOmschrijving
Toelichting	Fout- of succesomschrijving bij een bericht.
Lengte	1..100
Type	Alfanumeriek
Bron	BV BSN

Elementnaam	ResultaatCode
Toelichting	Fout- of succescode bij een enkele vraag.
Lengte	1..6
Type	Numeriek
Bron	BV BSN

Elementnaam	ResultaatOmschrijving
Toelichting	Fout- of succesomschrijving bij een enkele vraag.
Lengte	1..100
Type	Alfanumeriek
Bron	BV BSN

II Berichtenboek

II.1 Inleiding

In dit hoofdstuk worden de verschillende berichten beschreven die met het Nederlands eIDAS koppelpunt en de BV BSN worden uitgewisseld. Er wordt per bericht een overzicht gegeven van de gegevenssets en de mogelijke foutmeldingen. Tevens zijn grafische weergaven van de berichtcycli opgenomen.

II.2 Berichten

In de volgende paragrafen wordt de inhoud weergegeven van de berichten die uitgewisseld worden tussen het BRPK en het Nederlands eIDAS koppelpunt, en tussen het BRPK en de BV BSN.

Tabel II.2.A geeft een overzicht van de mogelijke berichten.

De eerste 4 berichten uit deze tabel worden via het SAML protocol verstuurd (Zie ook figuur II.2.7.A). Dat betekent dat omwille van veilige communicatie een bericht in 3 deelstappen wordt verstuurd:

1. Er wordt een bericht verstuurd van zender naar ontvanger door de websessie van de eindgebruiker met een http-post te routeren van zender naar ontvanger met hierbij een token als enige parameter.
2. Met dit token vraagt de ontvanger via een kanaal wat niet zichtbaar is voor de eindgebruiker (backchannel), aan de zender om het werkelijke bericht op te sturen.
3. De zender verstuurt het werkelijke bericht via de backchannel aan de ontvanger.

Het ontkoppelverzoek en de bevraging van de BV BSN worden door middel van een SOAP request verstuurd, waarop met een SOAP response wordt geantwoord.

Tabel II.2.A BRPK berichten

Naam logische bericht
"Indienen Koppelingsverzoek" van eIDAS koppelpunt naar BRPK
"Verstrekken resultaat koppelingsverzoek" van BRPK naar eIDAS koppelpunt
"Aanvraag aanvullende persoonsgegevens" van BRPK naar eIDAS koppelpunt
"Resultaat aanvullende persoonsgegevens" van eIDAS koppelpunt naar BRPK
"Ontkoppelverzoek" van BRPK naar eIDAS koppelpunt
"Bevraging BV BSN" van BRPK naar BV BSN

II.2.1 Indienen Koppelingsverzoek

In tabel II.2.1.A wordt de inhoud weergegeven voor het vraagbericht, in Tabel II.2.1.B die van het antwoordbericht met de vraag voor het werkelijke bericht, en in Tabel II.2.1.C het werkelijke vraagbericht. Alle elementen zijn verplicht.

Tabel II.2.1.A Inhoud vraagbericht voor “Indienen Koppelingsverzoek”

Aanmelden Koppelingsverzoek
Artifact

Tabel II.2.1.B Inhoud antwoordbericht voor vraag naar werkelijk vraagbericht “Indienen Koppelingsverzoek”

Vraag koppelingsverzoek op
@ID
@Version
@IssueInstant
Issuer
Signature
Artifact

Tabel II.2.1.C Inhoud werkelijk vraagbericht “Indienen Koppelingsverzoek”

Ontvang koppelingsverzoek
@ID
@InResponseTo
@Version
@IssueInstant
@AssertionConsumerServiceIndex

Issuer
Signature
Status
Extensions

Het veld 'Extensions' bevat de volgende gegevens:

- UniquenessID
- FirstName
- FamilyNameInfix
- FamilyName
- DateOfBirth
- BSNRequired

II.2.2 Verstrekken resultaat koppelingsverzoek

In tabel II.2.2.A wordt de inhoud weergegeven voor het vraagbericht, in Tabel II.2.2.B die van het antwoordbericht met de vraag voor het werkelijke bericht, en in Tabel II.2.2.C het werkelijke vraagbericht. Alle elementen zijn verplicht.

Tabel II.2.2.A Inhoud vraagbericht voor “Verstrekken resultaat koppelingsverzoek”

Aanmelden resultaat koppelingsverzoek gereed
Artifact

Tabel II.2.2.B Inhoud antwoordbericht voor vraag naar werkelijk vraagbericht “Verstrekken resultaat koppelingsverzoek”

Vraag resultaat koppelingsverzoek op
@ID
@Version
@IssueInstant
Issuer
Signature
Artifact

Tabel II.2.2.C Inhoud werkelijk vraagbericht “Verstrekken resultaat koppelingsverzoek”

Verstrek resultaat koppelingsverzoek
@ID
@InResponseTo
@Version
@IssueInstant
Issuer
Signature
Status

Assertion

Het veld 'Assertion' bevat de volgende gegevens:

- EncryptedID
- Status (Koppelerzoek)

II.2.3 Aanvraag aanvullende persoonsgegevens

In tabel II.2.3.A wordt de inhoud weergegeven voor het vraagbericht, in Tabel II.2.3.B die van het antwoordbericht met de vraag voor het werkelijke bericht, en in Tabel II.2.3.C het werkelijke vraagbericht. Alle elementen zijn verplicht.

Tabel II.2.3.A Inhoud vraagbericht voor "Aanvraag aanvullende persoonsgegevens"

Aanmelden vraag voor aanvullende persoonsgegevens
Artifact

Tabel II.2.3.B Inhoud antwoordbericht voor vraag naar werkelijk vraagbericht "Aanvraag aanvullende persoonsgegevens"

Vraag verzoek aanvullende persoonsgegevens op
@ID
@Version
@IssueInstant
Issuer
Signature
Artifact

Tabel II.2.3.C Inhoud werkelijk vraagbericht "Aanvraag aanvullende persoonsgegevens"

Verstrek verzoek aanvullende persoonsgegevens
@ID
@InResponseTo
@Version
@IssueInstant
Issuer
Signature

Status
Extensions

Het veld 'Extensions' bevat de volgende gegevens:

- UniquenessID
- BirthName (optioneel)
- Gender (optioneel)
- PlaceOfBirth (optioneel)
- LocatorDesignator (optioneel)
- PostalCode (optioneel)

II.2.4 Resultaat aanvullende persoonsgegevens

In tabel II.2.4.A wordt de inhoud weergegeven voor het vraagbericht, in Tabel II.2.4.B die van het antwoordbericht met de vraag voor het werkelijke bericht, en in Tabel II.2.4.C het werkelijke vraagbericht. Alle elementen zijn verplicht.

Tabel II.2.4.A Inhoud vraagbericht voor “Resultaat aanvullende persoonsgegevens”

Aanmelden verzoek ophalen aanvullende persoonsgegevens
Artifact

Tabel II.2.4.B Inhoud antwoordbericht voor vraag naar werkelijk vraagbericht “Resultaat aanvullende persoonsgegevens”

Haal aanvullende persoonsgegevens op
@ID
@Version
@IssueInstant
Issuer
Signature
Artifact

Tabel II.2.4.C Inhoud werkelijk vraagbericht "Resultaat aanvullende persoonsgegevens"

Ontvang aanvullende persoonsgegevens
@ID
@InResponseTo
@Version
@IssueInstant
@AssertionConsumerServiceIndex
Issuer
Signature
Status
Extensions

Het veld 'Extensions' bevat de volgende gegevens:

- UniquenessID
- BirthName (optioneel)
- Gender (optioneel)
- PlaceOfBirth (optioneel)
- PostalCode (optioneel)
- LocatorDesignator (optioneel)
- HouseNumber (optioneel)
- HouseNumberSuffix (optioneel)

II.2.5 *Ontkoppelverzoek*

In tabel II.2.5.A wordt de inhoud weergegeven voor het vraagbericht (het SOAP request), in Tabel II.2.5.B die van het antwoordbericht (de SOAP response). Alle elementen zijn verplicht. Zie ook figuur II.2.7.B.

Tabel II.2.5.A Inhoud vraagbericht voor "Ontkoppelverzoek"

Bericht ontkoppelen BSN van eIDAS Identiteit
@ID
@IssueInstant
Signature
UniquenessID
OntkoppelReden

Tabel II.2.5.B Inhoud antwoordbericht voor "Ontkoppelverzoek"

Response ontkoppelen BSN van eIDAS Identiteit
@ID
@InResponseTo
@IssueInstant
Confirmationcode

II.2.6 *Bevraging BV BSN*

In tabel II.2.6.A wordt de inhoud weergegeven voor het vraagbericht (het SOAP request), in Tabel II.2.6.B die van het antwoordbericht (de SOAP response). Alle elementen zijn verplicht. Zie ook figuur II.2.7.C.

Tabel II.2.6.A Inhoud vraagbericht voor “Bevraging BV BSN”

Opvragen kandidaten
Afzender
BerichtNr
IndicatieEindgebruiker
Vraagnummer
Geslachtsnaam
Geboortedatum
Geslachtsaanduiding

De grijs gearceerde velden komen tweemaal voor. Eenmaal met de geslachtsaanduiding ‘Man’ en eenmaal met ‘Vrouw’. Geslachtsnaam wordt gevuld met de ‘FamilyName’ uit het Koppelingsverzoek, Geboortedatum wordt gevuld met de DateOfBirth uit het Koppelingsverzoek.

Tabel II.2.6.B Inhoud antwoordbericht voor “Bevraging BV BSN”

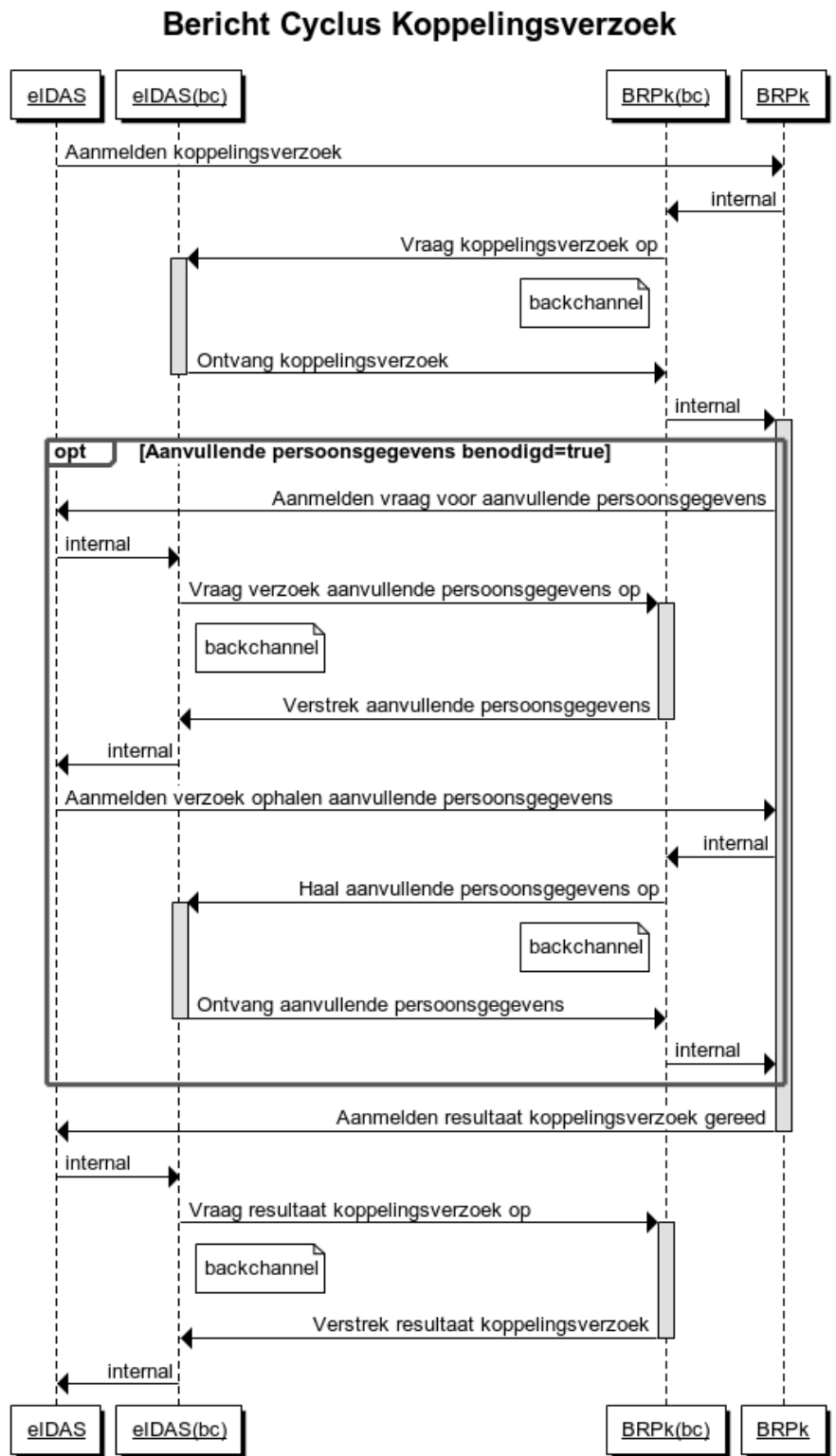
Verkrijgen kandidaten
BerichtNr
BvBSNBerichtNr
BerichtResultaatCode
BerichtResultaatOmschrijving
ResultaatCode
ResultaatOmschrijving
Vraagnummer

Verkrijgen kandidaten
BSN
Voornamen
AdellijkeTitelPredikaat
VoorvoegselGeslachtsnaam
Geslachtsnaam
Geboortedatum
Geboorteplaats
Geboorteland
Geslachtsaanduiding
AanduidingGegevensInOnderzoek Persoon
DatumIngangOnderzoekPersoon
Datum Overlijden
Huisnummer
Huisletter
Huisnummertoevoeging
AanduidingBijHuisnummer
Postcode
LandAdresBuitenland
Regel1AdresBuitenland
Regel2AdresBuitenland
Regel3AdresBuitenland
AanduidingGegevensInOnderzoekAdres
DatumIngangOnderzoekAdres

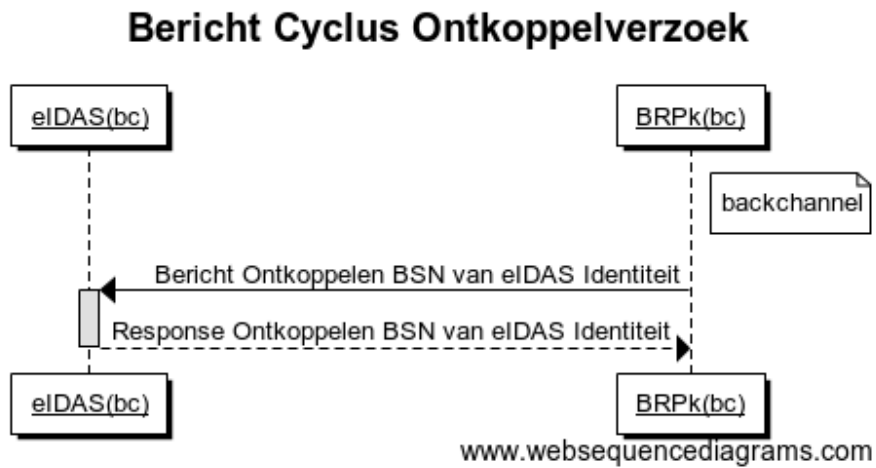
De grijs gearceerde velden Resultaatcode, ResultaatOmschrijving en Vraagnummer komen minimaal tweemaal en maximaal twintig maal voor in dit antwoord. De overige grijs gearceerde velden kunnen nul tot twintig maal voorkomen.

II.2.7 Berichtcycli

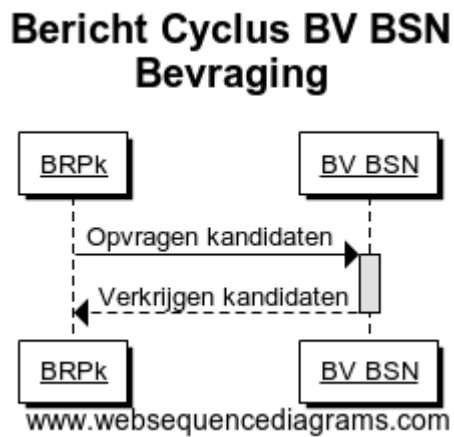
Figuur II.2.7.A Cyclus "Koppelingsverzoek"



Figuur II.2.7.B Cyclus "Ontkoppelverzoek"



Figuur II.2.7.C Cyclus "BV BSN Bevraging"



III Beschrijvende woordenlijst

Begrip	Omschrijving
Afzender	Met de "identificatie van de afzender" wordt bedoeld degene van wie een bericht afkomstig is. De afzender mag zelf een unieke logische naam van zijn entiteit kiezen. De "Distinguished Name" uit gebruikte digitale certificaat kan als suggestie dienen.
Bericht	Een bericht bestaat uit een vraagbericht (afkomstig van de afzender) en een antwoordbericht (dat gestuurd wordt vanuit BV BSN, n.a.v. informatie die verkregen is uit de bronsystemen)
BSN	Burgerservicenummer
BV BSN	Beheervoorziening BSN
GBA	Gemeentelijke Basisadministratie persoonsgegevens
RvIG	Rijksdienst voor Identiteitsgegevens
SOAP	Simple Object Access Protocol, een computerprotocol dat wordt gebruikt voor communicatie tussen verschillende componenten middels XML-berichten.