

Logisch Ontwerp PGK

Versie 1.1.c

Inhoud

Versie 1.1.c	1
Inhoud	3
1 INLEIDING	5
1.1 Doel van dit document.....	5
1.2 Doelgroep van dit document.....	5
1.3 Leeswijzer.....	6
1.4 Afkortingen.....	6
2 Algemene beschrijving	7
2.1 Doel PGK module.....	7
2.2 Omgeving.....	7
2.3 Berichtensysteem (ei)landen.....	7
2.4 PGK-module.....	7
2.5 Gebruikers van de PGK-module.....	8
2.6 Loskoppeling van data en functionaliteit.....	8
2.7 Architectuur van de applicatie.....	8
3 Beschrijving migratiegegevens	9
3.1 Inleiding.....	9
3.2 Persoonsgegevens.....	9
4 Beschrijving Berichtenverkeer	10
4.1 Inleiding.....	10
4.2 PIVA Berichtenboek.....	10
4.3 Gebruik GBA-berichten.....	11
4.4 Beschrijving scenario's.....	11
4.4.1 Scenario 1: Migratie van de (ei)landen naar Nederland.....	12
4.4.2 Scenario 2: Migratie van Nederland naar de (ei)landen..	18
4.4.3 Scenario 3: Inter-insulaire verhuizing, migratie.....	22
5 Beschrijving functionaliteit applicaties	24
5.1 PIVA.....	24
5.1.1 Scenario 1: Van de (ei)landen naar NL.....	24
5.1.2 Scenario 2: Van NL naar de (ei)landen.....	24
5.1.3 Scenario 3: Inter-insulaire verhuizing, migratie.....	25
5.2 PGK-module.....	25
5.3 Gemeenten in Nederland.....	26
5.3.1 Scenario 1: Van de (ei)landen naar NL.....	26

5.3.2	Scenario 2: Van NL naar de (ei)landen.....	27
6	Gegevenswoordenboek.....	28
6.1	<i>Datamodel gegevens.....</i>	28
6.2	<i>Beschrijving specifieke elementen.....</i>	46
6.2.1	CATEGORIE.....	46
6.2.2	GROEP.....	46
6.2.3	ELEMENTEN	47
7	Berichtenboek.....	48
7.1	<i>Van de (ei)landen naar NL.....</i>	49
7.2	<i>Van NL naar de (ei)landen.....</i>	54
7.3	<i>Van de (ei)landen naar de (ei)landen.....</i>	58
7.4	<i>Alle partijen onderling.....</i>	62
8	Berichtdefinities.....	63
8.1	<i>PIVA berichten.....</i>	63
8.2	<i>GBA berichten.....</i>	63
8.3	<i>Specificatie PIVA berichten.....</i>	64
8.3.1	Berichtnummer Ma01	64
8.3.2	Berichtnummer Me01	65
8.3.3	Berichtnummer Mf01	66
8.3.4	Berichtnummer Mi01.....	67
8.3.5	Berichtnummer Mm01	68
8.3.6	Berichtnummer Mn01	69
8.3.7	Berichtnummer Mo01	70
8.3.8	Berichtnummer Mq01	71
8.3.9	Berichtnummer Mv01.....	72
8.3.10	Berichtnummer Mz01	73
8.4	<i>Specificatie GBA berichten.....</i>	74
8.4.1	Berichtnummer Ag21	74
8.4.2	Berichtnummer Vb01	75
8.4.3	Berichtnummer Pf01	76
8.4.4	Berichtnummer Pf02	77
8.4.5	Berichtnummer Pf03	78
9	Autorisatietabel.....	79
10	FTP(s)-Server	80

N.B.

Wijzigingen in dit LO die zijn aangebracht in versie 1.1b, zijn aangegeven met een enkele renvooilijn. Wijzigingen die zijn aangebracht in versie 1.1.c zijn aangegeven met een dubbele renvooilijn.

1 INLEIDING

Begin 2000 is een onderzoek uitgevoerd naar de wijze waarop binnen het Koninkrijk persoonsgegevens betrouwbaar kunnen uitwisselen. Hieruit is een definitiestudie voortgekomen die de basis voor een Functioneel Ontwerp heeft gevormd. Het Functioneel Ontwerp is vervolgens gebruikt als basis voor dit informatiedocument.

Het Functioneel Ontwerp beschrijft de functionaliteit van de betrouwbare uitwisseling van persoonsgegevens. Dit informatiedocument beschrijft de bestaande PIVA omgeving op de (ei)landen van het Koninkrijk en het systeem dat de gegevensuitwisseling mogelijk maakt, de PIVA-GBA Koppeling (PGK-module).

Het Functioneel Ontwerp is gebaseerd op de definitiestudie 'Definitiestudie BPR: Betrouwbare uitwisseling persoonsgegevens' die tot stand is gekomen na analyse van beschikbare documentatie en vraaggelbesprekken met betrokken partijen. In het PIVA-platform van 19 september 2000 is een en ander met de gebruikers en beheerders op de (ei)landen besproken en zijn functionele wijzigingen aangebracht. Tot februari 2009 is het beheer van de PGK-module uitgevoerd door de gemeente Den Haag. Vanaf 9 februari 2009 wordt het beheer van de PGK-module uitgevoerd door het Agentschap BPR. In 2009 is een aantal noodzakelijke technische upgrades uitgevoerd om de PGK-module bij de tijd te houden op het gebied van gegevensbeveiliging en gegevensuitwisseling. Deze verbeteringen zijn beschreven in dit informatiedocument.

In september 2010 is dit document bekeken in het kader van de wijziging in de staatkundige verhoudingen per 10-10-2010. Sint Maarten en Curaçao kregen daarbij net als Aruba een 'Status aparte', Sint Eustatius, Saba en Bonaire werden samen de BES-eilanden, die als openbaar lichaam deel gingen uitmaken van Nederland. Er zijn geen inhoudelijke wijzigingen nodig gebleken. Wel zijn er enige taalkundige correcties en verduidelijkingen doorgevoerd en enige wijzigingen in de lay-out.

In het kader van de wijziging van het LO GBA, die heeft geleid tot het LO GBA versie 3.9, is ook nagegaan of dit LO aangepast diende te worden. Dat bleek, met uitzondering van de naam van de groep Emigratie (nu: Adres buitenland) en de elementen daarin, niet het geval. Wel zijn nog enige verduidelijkingen en daarmee vergelijkbare verbeteringen doorgevoerd,

1.1 Doel van dit document

Dit informatiedocument verschaft informatie over de werking van de PGK-module en legt de eisen waaraan de PGK module dient te voldoen vast. Deze eisen kunnen aan verandering onderhevig zijn.

1.2 Doelgroep van dit document

Dit document is relevant voor de instanties binnen het Koninkrijk die gebruik maken van de PGK-module als technische voorziening die gegevensuitwisseling mogelijk maakt tussen PIVA en GBA en voor de

beheerders van de PGK-module bij het Agentschap BPR van het ministerie van Binnenlandse Zaken en Koninkrijksrelaties.

1.3 Leeswijzer

Wanneer in dit document wordt gesproken over de aspecten van de uitwisseling van persoonsgegevens en de bijkomende informatiestromen zal dit in beginsel in technische zin bedoeld zijn en niet in juridische zin, tenzij expliciet vermeld.

Dit document moet worden gezien als informatief document en in dit document is dan ook niet gepoogd volledig te zijn.

1.4 Afkortingen

BPR	Agentschap Basisadministratie Persoonsgegevens en Reisdocumenten
FTPs	FTPS (ook bekend als FTP Secure en FTP-SSL) is een uitbreiding voor het veelgebruikte File Transfer Protocol (FTP) dat ondersteuning voor Transport Layer Security (TLS) en Secure Sockets Layer (SSL) biedt.
GBA	Gemeentelijke Basis Administratie persoonsgegevens
GemNet	Netwerk voor de Nederlandse gemeenten
LO GBA	Logisch Ontwerp GBA
OB2000	OverheidsBerichtendienst 2000 (netwerk voor elektronische berichten). Het gebruik van deze dienst is in 2009, na ingebruikname van het FTPs protocol, komen te vervallen.
PIVA	PersoonsInformatie Voorziening Antillen, Aruba applicatie; in gebruik op de eilanden
PIVA-Net	De netwerk-infrastructuur voor de aansluiting van de eilanden
PL	Persoonslijst
X.509	Internet certificaatstandaard
(ei)landen	Aruba, Bonaire, Curaçao, Saba, Sint Eustatius, Sint Maarten.

2 Algemene beschrijving

2.1 Doel PGK module

Het primaire doel van de betrouwbare uitwisseling van persoonsgegevens tussen PIVA en GBA via de PGK-module is geweest om een systeem in te richten dat zorg draagt voor het veilig uitwisselen van persoonsgegevens tussen de (ei)landen en Nederland. Daarnaast is de PGK-module te gebruiken voor de uitwisseling van persoonsgegevens tussen de (ei)landen onderling.

2.2 Omgeving

Bij de Nederlandse gemeenten is de bevolkingsadministratie opgeslagen in de gemeentelijke basisadministratie, de GBA-systemen. Op de (ei)landen is hiervoor het PIVA-systeem in gebruik dat vrijwel identiek is aan het GBA-systeem.

Om gegevensuitwisseling tussen beide bevolkingsadministraties mogelijk te maken, is de PGK-module ontwikkeld.

2.3 Berichtensysteem (ei)landen

De PIVA-applicaties zijn geschikt voor de uitwisseling van persoonsgegevens door middel van elektronisch berichtenverkeer. De hardware en programmatuur voor de afhandeling van het berichtenverkeer zelf en de beveiliging van de berichten is ondergebracht in een apart systeem, de PIVA FTPs-cliënt.

Persoonsgegevens uit de in de PIVA systemen opgeslagen persoonslijsten worden overeenkomstig de structuur van GBA-berichten uitgewisseld met de PIVA FTPs cliënt. Dit geldt ook voor de persoonsgegevens afkomstig uit de systemen bij de Nederlandse gemeenten.

Het afhandelen van de berichten gebeurt met behulp van routingsoftware gecombineerd met een FTPs-server over gesloten verbindingen. Dit gesloten netwerk heeft dezelfde technische functionaliteit als het Genetnetwerk in Nederland. De PIVA-FTPs cliënt stuurt de berichten via dit gesloten netwerk naar de PGK-module. De omgeving voor de uitwisseling van persoonsgegevens is logisch opgedeeld in drie modules:

1. de PIVA FTPs-mailcliënt
2. de PGK-module
3. de GBA-VOA (Verzend- en Ontvangsstation)

2.4 PGK-module

De PGK-module beheert en verwerkt de feitelijke gegevens die worden uitgewisseld. Via deze module kan managementinformatie worden verwerkt tot statistische rapportages. Daarnaast kan hiermee de migratiestroom tussen de (ei)landen in het Koninkrijk in kaart worden

gebracht. De PGK-module is gekoppeld aan het GBA-netwerk en het FTPs routeringsysteem van BPR. De communicatie en berichtencycli met de PIVA-systemen worden afgehandeld met de PIVA FTPs-cliënt en de communicatie en de berichtencycli met de GBA-systemen via een VOA.

De berichtenstroom tussen de configuraties op de FTPs-server wordt cryptografisch beveiligd door gebruik te maken van een digitale handtekening (certificaat) en encryptie voor respectievelijk de bewaking van integriteit en vertrouwelijkheid van de uit te wisselen gegevens.

2.5 Gebruikers van de PGK-module

Het beheer van de PGK-module is zoals aangegeven ondergebracht bij het Agentschap BPR. De gegevens- en functioneel beheerders van BPR zijn de gebruikers van de PGK-module. Deze beheerders kunnen goed overweg met geautomatiseerde systemen. De systeemomgeving bij BPR bestaat uit een IBM x3550-server met Microsoft Windows 2003.

2.6 Loskoppeling van data en functionaliteit

Om de verschillende modulen zo los mogelijk te koppelen is het noodzakelijk de data en de functionaliteit te scheiden. Hierdoor kan de inhoud van de berichten, tot op zekere hoogte, wijzigen, zonder dat de routing, autorisatie en encryptie componenten hoeven worden aangepast. Voor de gegevensuitwisseling is aangesloten bij de structuur van GBA-berichten.

2.7 Architectuur van de applicatie

De architectuur is modulair van opzet. Dit heeft als voordeel dat er een losse koppeling ontstaat tussen de componenten, zodat componenten makkelijk kunnen worden toegevoegd, gewijzigd of verwijderd, zonder dat het de stabiliteit en functionaliteit van de overige componenten in gevaar brengt. Een ander voordeel is dat componenten meerdere malen ingezet kunnen worden in verschillende modulen. Ook kunnen de componenten desgewenst op verschillende fysieke systemen draaien, zodat de applicatie schaalbaar blijft bij toekomstige wijzigingen. De architectuur is daarmee onafhankelijk van hardware, operating systeem, database en beveiligingsoplossing.

3 Beschrijving migratiegegevens

3.1 Inleiding

In dit hoofdstuk worden de persoonsgegevens beschreven, die in het kader van het bestuursakkoord 'Uitwisseling persoonsgegevens binnen het Koninkrijk' elektronisch tussen de (ei)landen van het Koninkrijk uitgewisseld worden.

De persoonsgegevens zoals gedefinieerd in het bestuursakkoord zijn te zien als een subset van elementen in de persoonslijsten van zowel PIVA als de GBA. Om deze reden is ervoor gekozen de persoonsgegevens te beschrijven op basis van de naamgeving en conventies van het gegevenswoordenboek van het LO GBA.

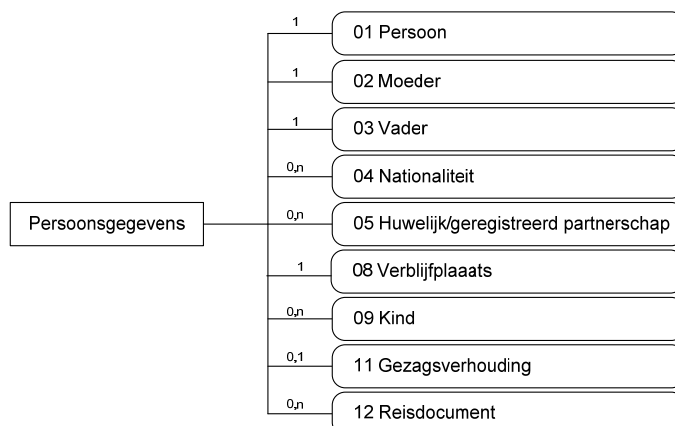
Niet alle gegevens in de persoonslijsten mogen zonder meer uitgewisseld worden. Daarom is in dit document een duidelijke scheiding gemaakt tussen de persoonslijsten en persoonsgegevens.

3.2 Persoonsgegevens

Zoals gezegd zijn de persoonsgegevens die in het kader van het bestuursakkoord uitgewisseld worden, een subset van de gegevens in de persoonslijsten van zowel PIVA als de GBA. Hierdoor is het mogelijk de persoonsgegevens te definiëren op basis van het GBA-gegevenswoordenboek zoals beschreven in het LO GBA. Niet alle categorieën en elementen in de persoonslijst mogen uitgewisseld worden.

De categorieën die bij het uitwisselen van de persoonsgegevens van belang zijn, staan schematisch weergegevens in onderstaand figuur.

In de categorieën die uitgewisseld worden zijn niet alle elementen opgenomen zoals beschreven in het LO GBA. De beschrijving van de uitwisselingscategorieën zijn opgenomen in hoofdstuk 6 Gegevenwoordenboek. Daarin is volledigheidshalve ook aangegeven welke gegevens niet uitgewisseld worden.



4 Beschrijving Berichtenverkeer

4.1 Inleiding

De definitie van de GBA-berichten is vastgelegd in het LO GBA. In het verleden is besloten om t.b.v. de uitwisseling van berichten tussen PIVA en de GBA expliciet geen extra GBA-berichten toe te voegen, zodat de bestaande GBA-applicaties ongewijzigd kunnen blijven. Er bestaat echter informatie die niet met de bestaande GBA-berichten kan worden uitgewisseld. Voor deze situaties is er in het ontwerp van de PGK-module gebruik gemaakt van het 'Vrij bericht' (Vb01), met geformatteerde inhoud.

Voor het uitwisselen van persoonsgegevens tussen de PIVA-systemen van de (ei)landen en de PGK-module zijn specifieke berichten gedefinieerd. Deze zijn ontwikkeld door de leverancier van de PIVA-systemen.

4.2 PIVA Berichtenboek

In dit ontwerp is gekozen om zoveel mogelijk de conventies van het LO GBA over te nemen, om zo de leesbaarheid van berichten te vergroten. Dit geldt met name voor de berichtennaamgeving. Waar nodig zijn volledige berichtgroepen overgenomen van het LO GBA. Toch is er geen één op één relatie met het GBA Berichtenboek. Het PIVA Berichtenboek staat dan ook op zichzelf.

Voor de (ei)landen zijn er vier berichtgroepen gedefinieerd;

- Berichten in verband met Migratie/Verhuizing binnen het Koninkrijk
- Het vrije bericht
- Protocolfouten
- Bericht in verband met gegevensverstrekking

Berichten in verband met Migratie/Verhuizing binnen het Koninkrijk

- Mo01 Opsturen van Persoonsgegevens (van (ei)landen naar NL)
- Mm01 Melding aankomende verhuizing (van NL naar (ei)landen)
- Mz01 Melding aankomende verhuizing (van NL naar (ei)landen Exceptie¹)
- Ma01 Versturen Antwoord (na Mz01)
- Mq01 Versturen Antwoord (na Mm01)
- Mv01 Verzoek toezending Persoonsgegevens
- Mf01 Fout: persoonsgegevens niet aanwezig
- Me01 Melding vestiging ander (ei)land

Het vrije bericht

- Vb01 Het vrije bericht

Protocol fouten

- Pf01 Fout: cyclus
- Pf02 Fout: syntax
- Pf03 Fout: inhoudelijk

Bericht in verband met gegevensverstrekking

- Ag21 Conditionele gegevensverstrekking

¹ (ei)land van vestiging anders dan door persoon aangegeven bij vertrek.

4.3 Gebruik GBA-berichten

Voor het versturen van persoonsgegevens en additionele gegevens over het GBA-netwerk worden vrije berichten gebruikt:

- Melding aankomende verhuizing (Vb01)
- Verzoek toezending gegevensverstrekking (Vb01)
- Melding Vestiging andere gemeente (Vb01)

En tevens de conditionele gegevensverstrekking (Ag21).

In de vrije berichten staan de persoonsgegevens en de additionele gegevens die afkomstig zijn uit een van de PIVA-systemen.

4.4 Beschrijving scenario's

In dit ontwerp worden de verschillende berichtencycli beschreven aan de hand van drie mogelijke scenario's. De scenario's beschrijven de berichtenuitwisseling en de informatiestromen, die optreden bij migratie of verhuizing van personen binnen het Koninkrijk. Het gaat hierbij in alle gevallen hoofdzakelijk om de uitwisseling van gegevens van persoonslijsten en de actualisering van persoonslijsten. Om precies te zijn, onderscheiden we de volgende hoofdsenario's waarvan de informatiestromen relevant zijn:

1. Migratie van de (ei)landen naar Nederland.
2. Migratie van Nederland naar de (ei)landen.
3. Verhuizing, migratie tussen de (ei)landen.

De drie hoofdsenario's zijn verdeeld in verschillende subscenario's, die ieder een afgesloten cyclus vormen binnen een hoofdsenario. Om de beschrijving van de scenario's overzichtelijk te houden, beschrijven we per scenario steeds eerst een zo eenvoudig mogelijke, normale procedure. Daarna volgen uitzonderingen op deze scenario's in de vorm van excepties. In beide gevallen gaat het hier om puur logische scenario's en uitzonderingen. Technische uitzonderingen, zoals bijvoorbeeld transmissiefouten, vallen buiten deze definitie.

Niet alle gegevens mogen bij migratie tussen de (ei)landen van het Koninkrijk worden uitgewisseld. In de scenario's maken wij uitdrukkelijk onderscheid tussen de persoonslijst en de persoonsgegevens die genoemd zijn in het bestuursakkoord. De inhoud van de berichten is gedefinieerd in hoofdstuk 8 Berichtdefinities.

In de scenario's behandelen we voorkomende uitzonderingen waar een bijzondere afhandeling aan verbonden is. Een uitzondering die afgedekt wordt door het algemene geval of een andere uitzondering wordt niet in detail beschreven.

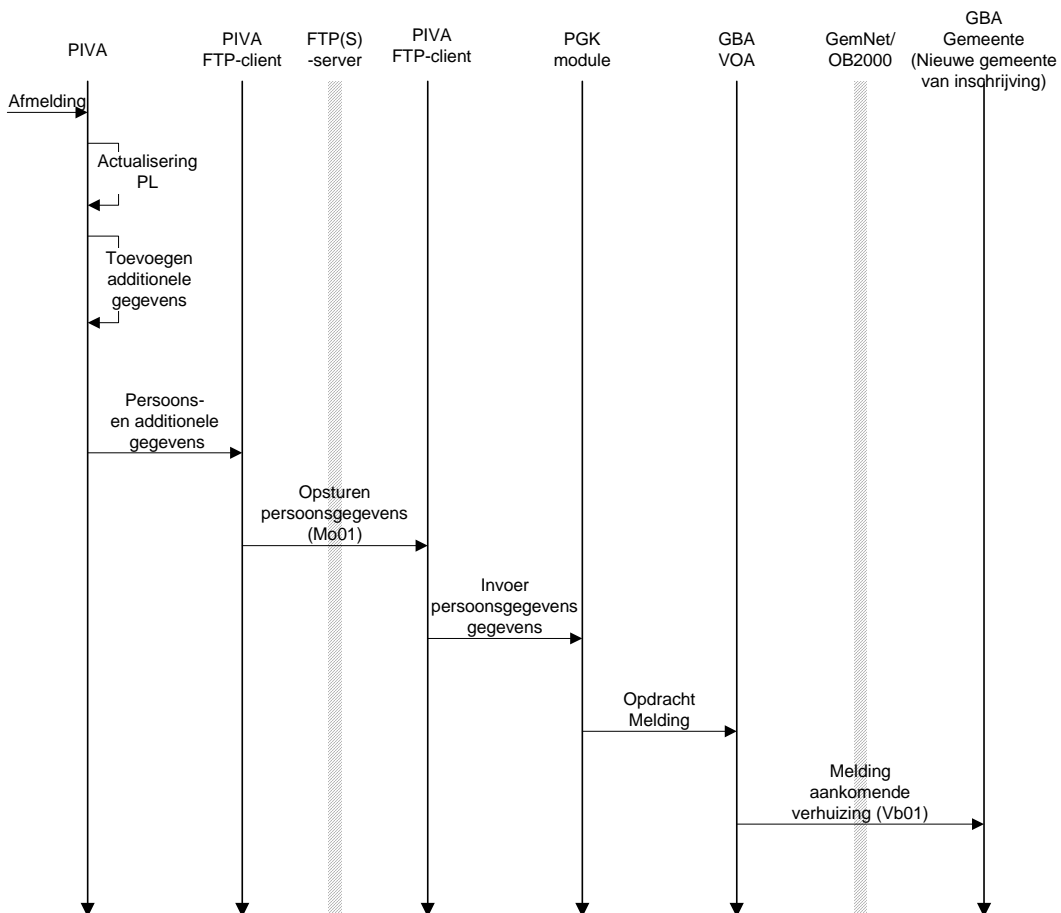
4.4.1

Scenario 1: Migratie van de (ei)landen naar Nederland

Dit scenario beschrijft een migratie van de (ei)landen naar Nederland. In eerste instantie beschrijft het scenario een eerste migratie naar Nederland.

Afmelding op de (ei)landen

Vóór de migratie van de (ei)landen naar Nederland meldt de persoon zich af bij de afdeling bevolking van het (ei)land. De ambtenaar van de afdeling bevolking controleert of deze persoon aan alle voorwaarden voldoet om naar Nederland te kunnen migreren. Vervolgens registreert de ambtenaar de emigratie naar Nederland, inclusief de gemeente van vestiging van de persoon in het PIVA-systeem en verstrekt een bewijs van uitschrijving, het verhuisbericht. Hierbij kunnen eventueel extra gegevens worden opgenomen, zoals voogdijgegevens of gegevens die volgen uit het bestuursakkoord. Deze zijn aangeduid met de term 'Additionele gegevens'. Het PIVA-systeem genereert vervolgens een bericht voor de PIVA FTPs-client.

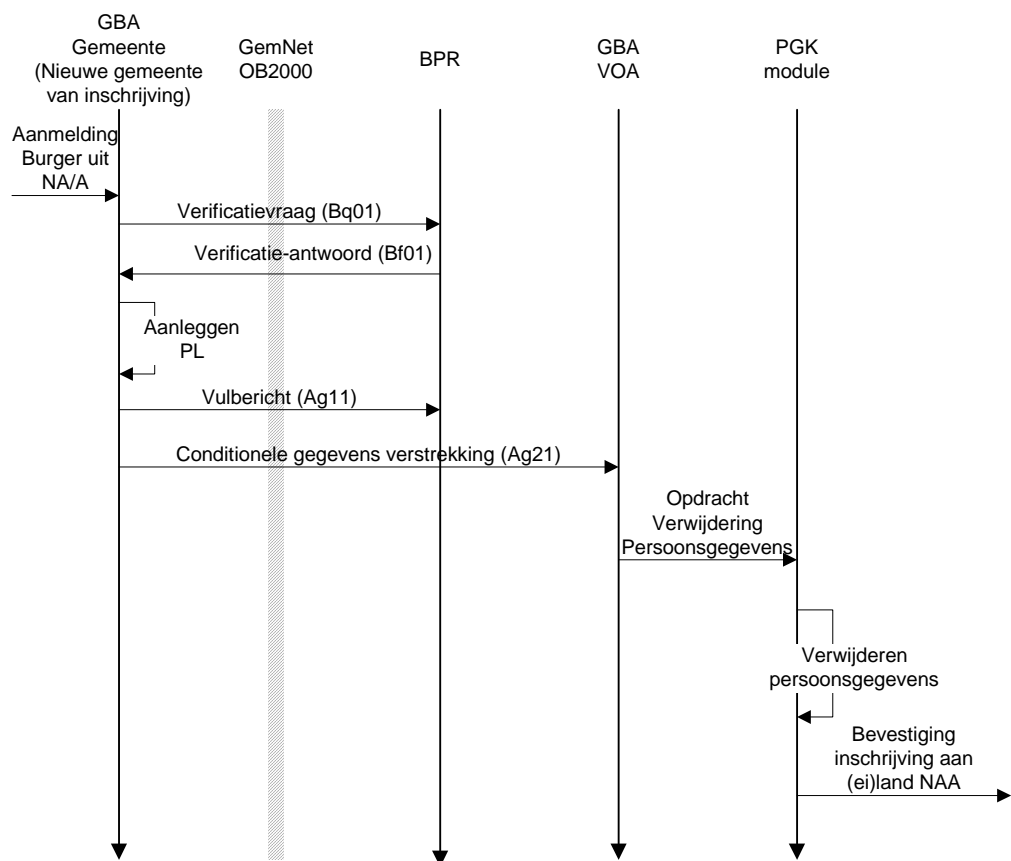


De ambtenaar verzendt het bericht met de PIVA FTPs-client, gecijferd en voorzien van een digitale handtekening naar de PGK-module. Deze slaat de gegevens op in een tijdelijke database van de PGK-module. Een kopie gaat, met de VOA via het GBA-netwerk naar de Nederlandse gemeente als een Vrij bericht. Daar drukt een Nederlandse ambtenaar de gegevens af en start eventueel een inburgeringprocedure.

Aanmelding in de Nederlandse gemeente

Als de betrokken persoon zich meldt in een Nederlandse gemeente, dan overhandigt de persoon zijn bewijs van uitschrijving, tezamen met eventuele bron- en identificatiedocumenten aan de ambtenaar van bevolking. Op basis van het bewijs van uitschrijving zoekt de ambtenaar het betreffende Vrij bericht.

Omdat het een vestiging uit het buitenland betreft, stuurt het GBA-systeem een verificatievraag naar de PGK-module in beheer van het Agentschap BPR. Deze stuurt een negatief antwoord terug, waarna de ambtenaar een procedure voor eerste inschrijving start. De persoonsgegevens in het Vrij bericht, eventueel aangevuld met de bron-/identificatiedocumenten dienen als uitgangsgegevens voor het aanmaken van de persoonslijst. Om PIVA en de GBA consistent te houden, wordt het administratienummer uit PIVA, dat meegezonden is in het vrije bericht, overgenomen in de GBA.

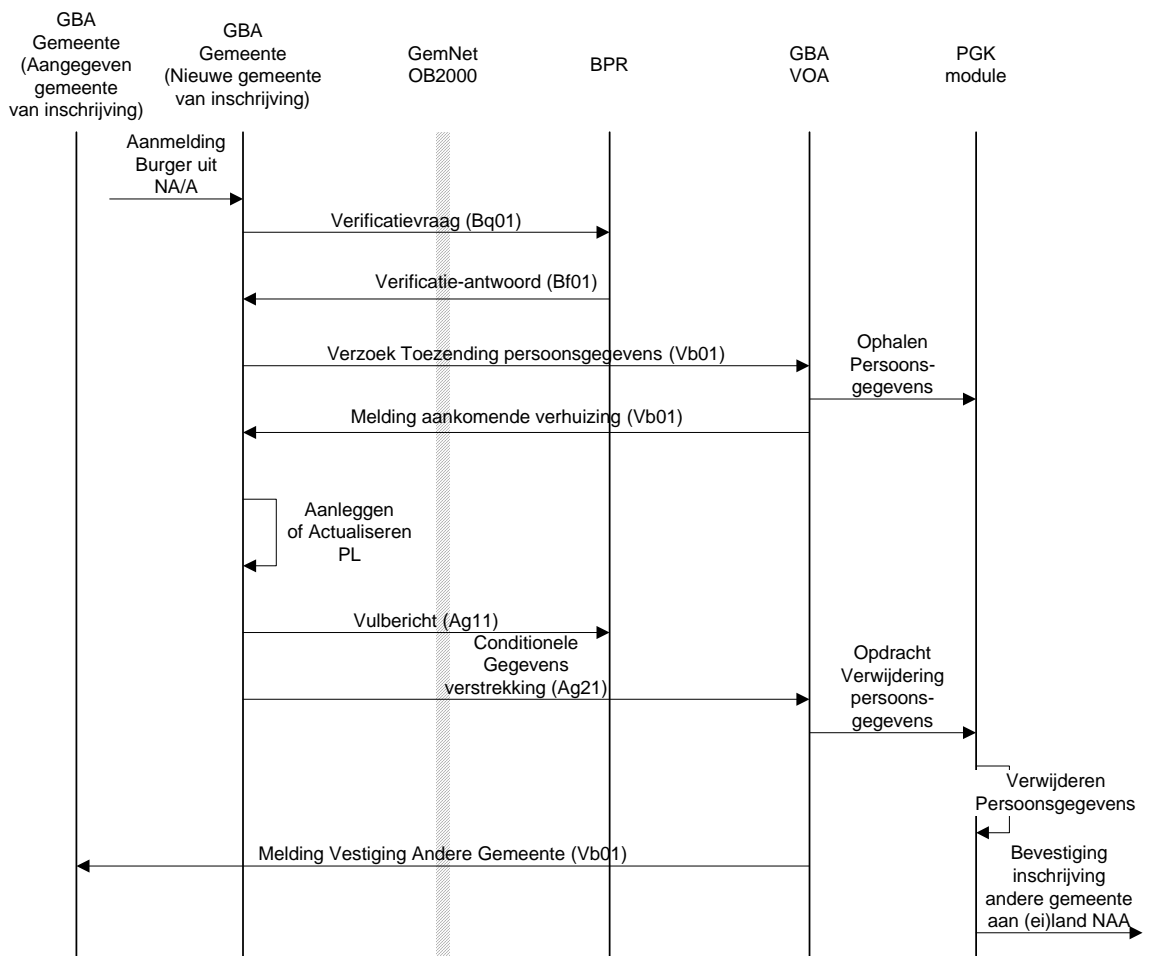


Het GBA-stelsel zendt een vulbericht (Ag11) en een bericht conditionele gegevens verstrekkingen (Ag21) naar de PGK-module van agentschap BPR en routeert deze naar het betreffende (ei)land via de FTPs-server.

Exceptie 1 De persoon meldt zich bij een andere gemeente dan aangegeven (eerste inschrijving)

Zoals gebruikelijk bij een eerste inschrijving, verstuurt de GBA eerst een Verificatievraag naar de PGK module. Aangezien de persoon zich niet meldt in de aangegeven gemeente, zoals vermeld op het bewijs van uitschrijving, maar in een andere Nederlandse gemeente, moet de ambtenaar van deze gemeente de beheerder van PGK module verzoeken de persoonsgegevens van deze persoon alsnog te verstrekken. De ambtenaar stuurt hiervoor een verzoek in een Vrij bericht naar de VOA van de PGK-module. Hierin staan in ieder geval voldoende gegevens voor een unieke identificatie van de persoon. Omdat er geen definitie bestaat van dit bericht in het LO GBA, moet het bericht handmatig worden verwerkt door één van de beheerders van de PGK-module bij het Agentschap BPR.

Na het toezenden van de persoonsgegevens door de VOA van de PGK-module met een Vrij bericht, maakt de ambtenaar, op dezelfde wijze als in het vorige scenario, een nieuwe persoonslijst aan met het administratienummer zoals opgenomen in het Vrij bericht.

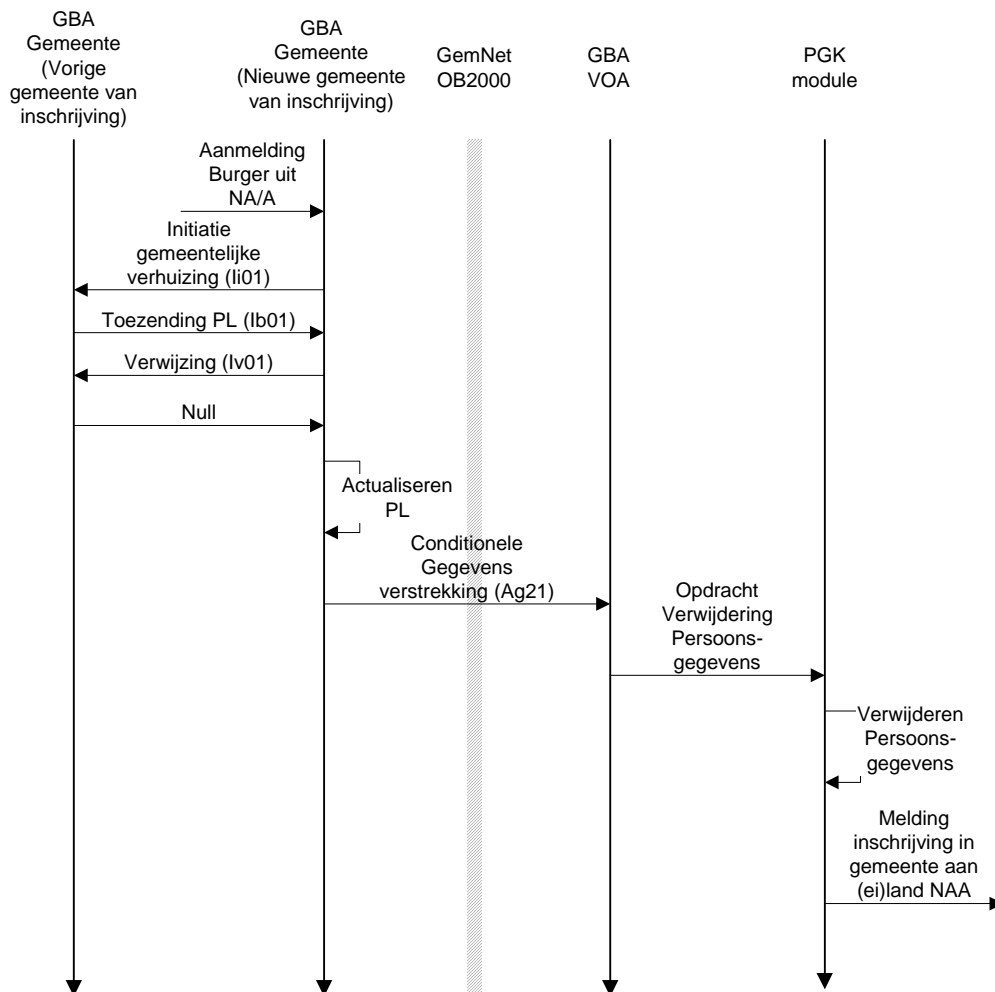


Bij het actualiseren van de gegevens verstuurt de ambtenaar de GBA gegevens naar de PGK-module. Dit vindt plaats op basis van een voorwaarderegel in het GBA-systeem. Voor de PGK-module is de

ontvangst van deze gegevens de aanleiding om de persoonsgegevens te verwijderen en een bericht aan de PIVA FTPs-client van het betreffende (ei)land te sturen. De oorspronkelijke, verwachte gemeente van vestiging wordt via een Vrij bericht op de hoogte gesteld dat de persoon zich in een andere gemeente heeft gemeld.

Exceptie 2 De persoon is reeds ingeschreven in de GBA

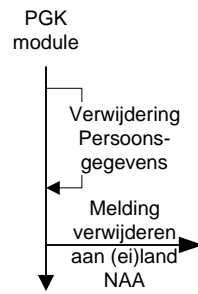
Als de persoon zich meldt bij de gemeente en al eerder in Nederland als ingezetene ingeschreven is geweest, dan zoekt de ambtenaar zijn PL op in de GBA. Deze gegevens worden via een intergemeentelijke verhuiscyclus opgehaald. Vervolgens actualiseert de ambtenaar de historische gegevens aan de hand van de van de PGK-module ontvangen persoonsgegevens, eventueel aangevuld met gegevens uit bron-/identificatie documenten. Om GBA en PIVA consistent te houden, neemt de ambtenaar het administratienummer van het PIVA over.



Op basis van het actualiseren van sleutelbestanden treedt een voorwaardenregel in het GBA-systeem in werking. Hiermee worden automatisch gegevens verstrekt aan de PGK-module, waarna de persoonsgegevens worden verwijderd en een bericht ter bevestiging van de inschrijving in Nederland aan de PIVA FTPs-client van het betreffende eiland wordt verstuurd.

Exceptie 3 De persoon meldt zich niet binnen een jaar in een Nederlandse gemeente

Als een persoon zich niet binnen een jaar in een Nederlandse gemeente meldt, dan verwijdt de PGK-module automatisch de persoonsgegevens uit de tijdelijke database en stuurt van deze verwijding een bericht aan de PIVA FTPs-client van het betreffende eiland.



4.4.2

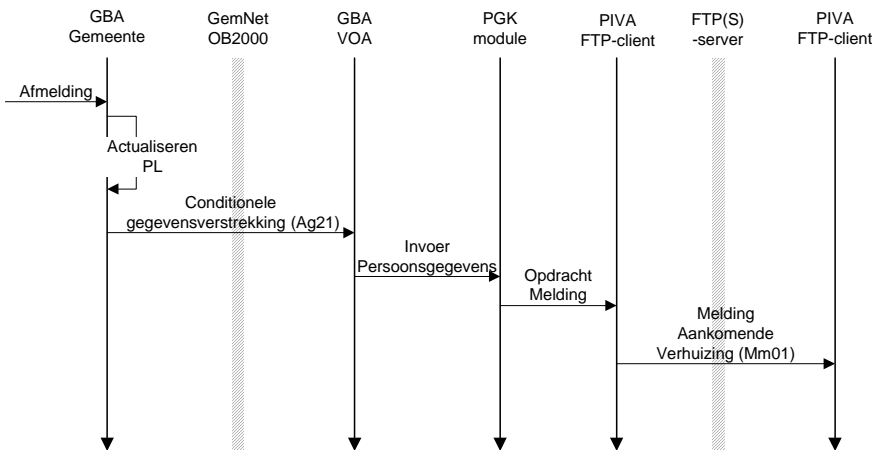
Scenario 2: Migratie van Nederland naar de (ei)landen

Dit scenario beschrijft een migratie van een Nederlands ingeschrevene naar de (ei)landen.

Afmelding in Nederlandse gemeente

Bij een migratie van Nederland naar de (ei)landen moet een persoon zich eerst afmelden bij een Nederlandse gemeente. De ambtenaar van de afdeling bevolking start een migratieprocedure en actualiseert de verblijfplaats en vult de migratiegegevens in. Daarna schort hij de PL op met reden 'E' (emigratie) en geeft de persoon een bewijs van uitschrijving, ofwel een verhuisbericht, mee.

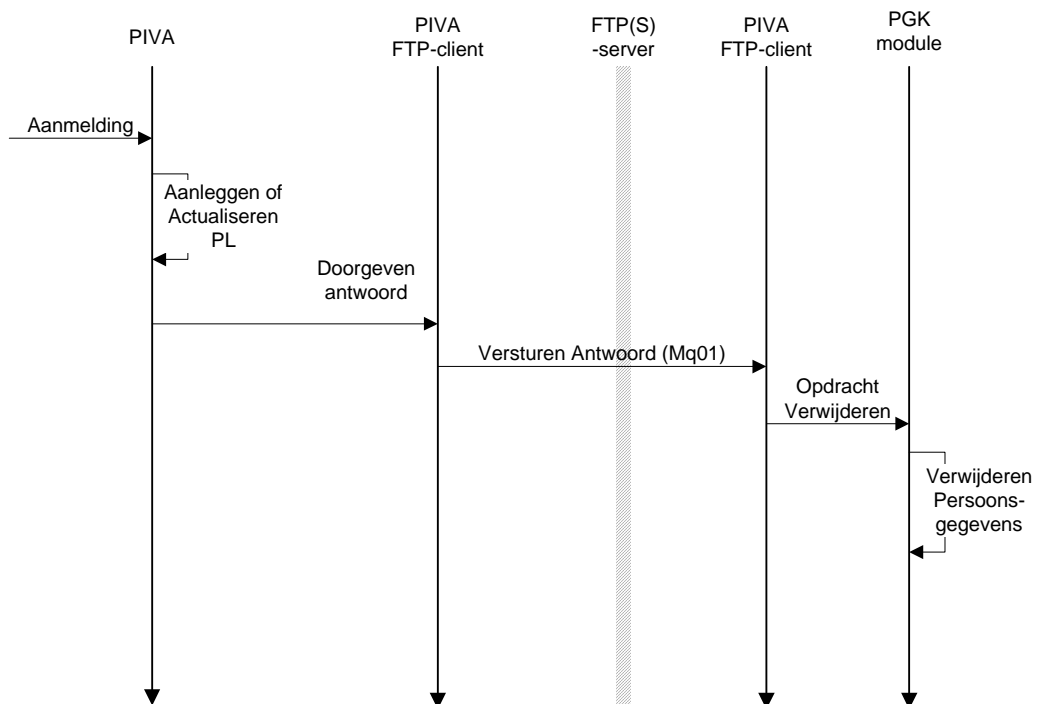
Het actualiseren van migratiegegevens en het opschorten van de PL is, door een autorisatietabelregel in het GBA-systeem, aanleiding om automatisch persoonsgegevens te verstrekken aan de VOA van de PGK-module. De PGK-module slaat de gegevens automatisch op in de tijdelijke database en stuurt een kopie door naar het (ei)land, dat is aangegeven bij vertrek.



Aanmelding op (ei)landen

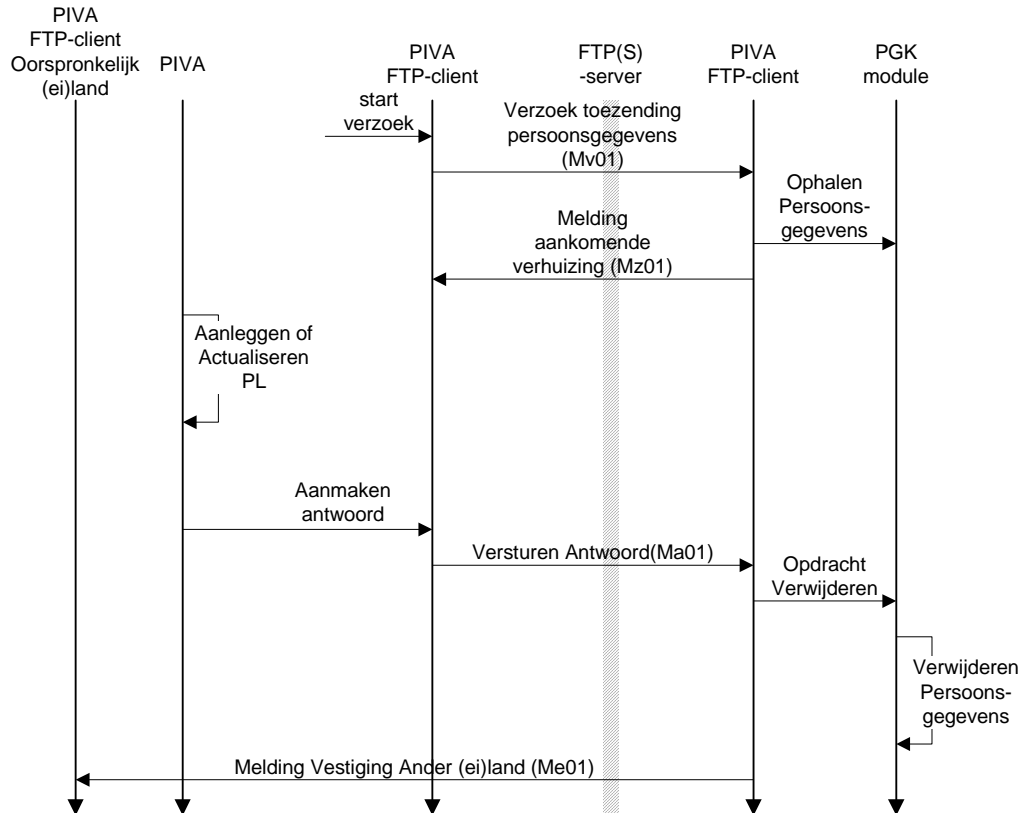
Bij aankomst op een van de (ei)landen overhandigt de persoon het bewijs van uitschrijving uit Nederland samen met bron-/identificatiedocumenten aan de ambtenaar van de afdeling bevolking. Op basis van dit bewijs van uitschrijving zoekt de ambtenaar de automatisch door de PGK-module toegezonden persoonsgegevens op. Hij voert vervolgens een 'PIVA check' uit. Samen met eventuele gegevens uit brondocumenten stelt de ambtenaar een nieuwe PL samen of actualiseert een al aanwezige PL. Om PIVA en GBA consistent te houden wordt het administratienummer uit de GBA, dat vermeld staat in het toegezonden bericht, overgenomen.

Om de PGK-module op de hoogte te stellen van de aankomst van de persoon op het (ei)land, wordt na de inschrijving in PIVA een Mq01 bericht gemaakt als antwoord op de toegezonden persoonsgegevens. Dit antwoord is voor de PGK-module aanleiding om de tijdelijk opgeslagen persoonsgegevens te verwijderen en een bericht ter bevestiging van de inschrijving in PIVA aan de betreffende gemeente van uitschrijving te versturen.



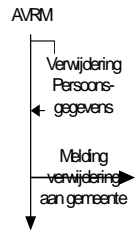
Exceptie 1 Een persoon meldt zich op een ander (ei)land dan aangegeven

De ambtenaar heeft geen door de PGK-module toegezonden persoonsgegevens. Op basis van het bewijs van uitschrijving waarop het aangegeven (ei)land vermeld is, verzoekt de ambtenaar met de PIVA FTPs-client bij de PGK-module om de gegevens. De persoonsgegevens worden ontvangen waarna de standaardprocedure gevolgd wordt.



Exceptie 2 Een Persoon meldt zich niet op een (ei)land binnen een jaar

Als een persoon zich niet binnen een jaar meldt, dan worden de opgeslagen persoonsgegevens automatisch verwijderd uit de tijdelijke database en wordt hiervan melding gemaakt door het vesturen van een bericht naar de betreffende gemeente van uitschrijving.

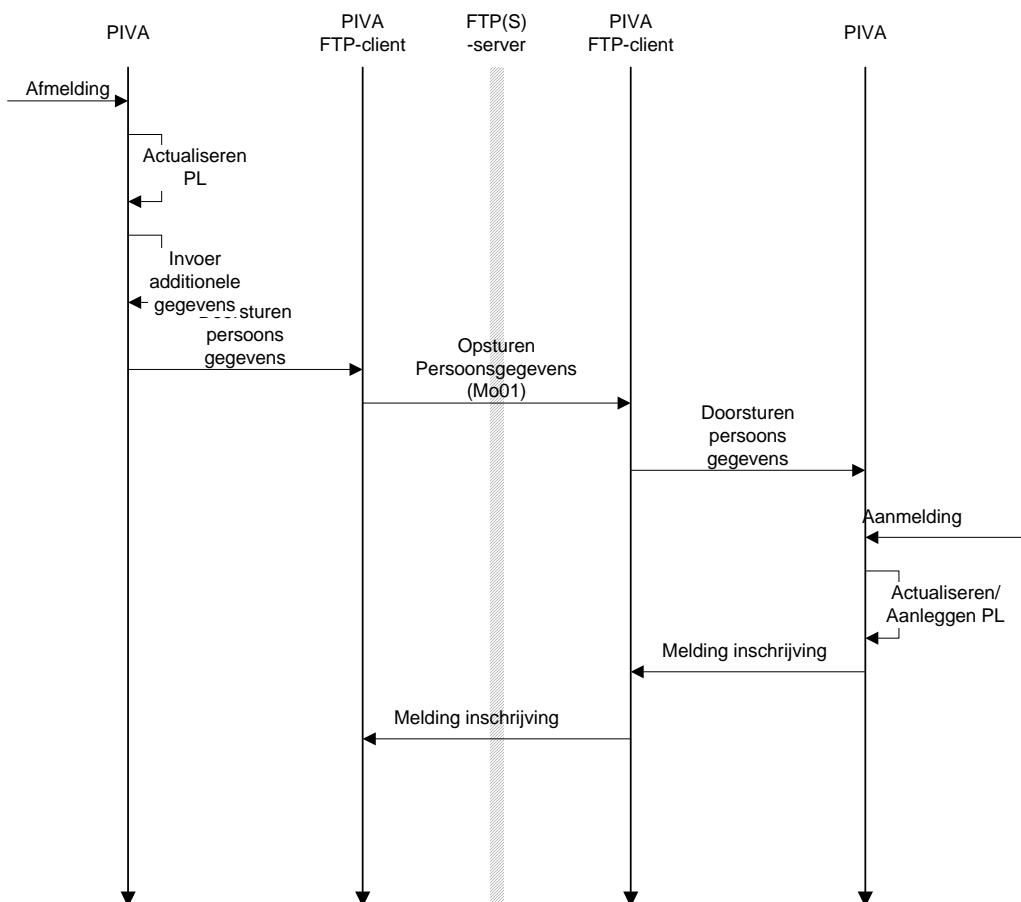


4.4.3 Scenario 3: Inter-insulaire verhuizing, migratie

Bij een inter-insulaire verhuizing meldt de persoon zich af bij het (ei)landbestuur. Daar actualiseert de ambtenaar de persoonsgegevens in het PIVA-systeem en geeft de persoon een uitschrijvingsbewijs mee.

Het PIVA-systeem genereert een bericht dat met de PIVA FTPs-server aan het eiland van vestiging kan worden verstuurd. In dit bericht kunnen eventueel extra gegevens worden opgenomen, die relevant zijn bij inter-insulaire verhuizingen. Deze zijn aangeduid met de term 'additionele gegevens'.

Als de persoon zich op/in het (nieuwe) (ei)land van vestiging meldt, dan zoekt de ambtenaar op basis van het uitschrijvingsbewijs het toegezonden bericht op. Hij voert vervolgens een 'PIVA check' uit. Op basis van dit bericht en eventuele bron-/identificatiedocumenten maakt de ambtenaar een nieuwe PL aan of actualiseert een bestaande PL van die persoon. De ambtenaar neemt in ieder geval het administratienummer van het (ei)land van vertrek over. Na inschrijving genereert het PIVA-systeem een bericht ter bevestiging aan het eiland van vertrek.



Exceptie 1 Een Persoon meldt zich op een ander (ei)land

De ambtenaar heeft geen door de PIVA FTPs-client toegezonden bericht met de persoonsgegevens aangetroffen. Op basis van het bewijs van uitschrijving waarop het aangegeven (ei)land vermeld is, verzoekt de ambtenaar bij het aangegeven (ei)land om de gegevens op te sturen. De persoonsgegevens worden ontvangen waarna de standaard procedure gevolgd wordt (vergelijk Exceptie 1 scenario 2.2).

5 Beschrijving functionaliteit applicaties

5.1 PIVA

De PIVA gebruiker heeft de beschikking over een aangepaste functie voor de in- en uitschrijving van personen, waarmee een migratie binnen het Koninkrijk of inter-insulaire verhuizing automatisch wordt ondersteund.

Het PIVA-systeem genereert berichten die met de PIVA FTPs-client kunnen worden verzonden. Het PIVA-systeem kan berichten verwerken die door de PIVA FTPs-client zijn ontvangen. Voordat berichten aan of van de andere communicatiepartners via de FTPs-server verzonden en ontvangen kunnen worden, meldt een gebruiker zich aan bij de PIVA FTPs-client. Hierbij wordt de gebruiker geïdentificeerd en voorzien van de juiste rechten.

Het systeem maakt in de regel eenmaal per dag verbinding om berichten te ontvangen en te verzenden.

5.1.1 *Scenario 1: Van de (ei)landen naar NL*

Vóór de migratie van de (ei)landen naar Nederland meldt de persoon zich af bij de afdeling bevolking van het (ei)land. De ambtenaar van de afdeling bevolking controleert of deze persoon aan de bestaande voorwaarden voldoet om naar Nederland te kunnen migreren. De ambtenaar actualiseert de verblijfplaats van de persoon vervolgens in het PIVA-systeem en verstrekt een bewijs van uitschrijving, een verhuisbericht.

Het PIVA-systeem genereert een bericht dat met de PIVA FTPs-client verzonden kan worden aan de PGK module bij het Agentschap BPR. Hierna kan het bericht verzonden worden.

5.1.2 *Scenario 2: Van NL naar de (ei)landen*

Als een persoon in Nederland aangeeft naar de (ei)landen te migreren, ontvangt de PIVA FTPs-client een melding van een aankomende verhuizing voorzien van de nodige persoonsgegevens.

Bij aankomst overhandigt de persoon het bewijs van uitschrijving uit Nederland samen met bron-/ identificatiedocumenten aan de ambtenaar op/in het (ei)land. De gebruiker zoekt het bericht bij deze persoon en start met deze gegevens de inschrijving in PIVA. Hierbij wordt een nieuwe PL aangemaakt of een al aanwezige PL geactualiseerd.

Indien er geen melding is ontvangen voor de betreffende persoon omdat deze zich bij een ander (ei)land meldt dan aangegeven, stuurt de gebruiker een verzoek toezending persoonsgegevens naar de PGK-module. De inhoud is opgesteld op basis van het bewijs van uitschrijving waarop het aangegeven (ei)land vermeld is. Van de PGK-module ontvangt men een melding aankomende verhuizing waarna de standaard procedure wordt uitgevoerd.

Het aangegeven (ei)land waar de persoon zich niet meldt, ontvangt van de PGK-module een melding van vestiging in of op een ander (ei)land. De

PIVA FTPs-client van dat eiland verwijderd vervolgens de eerder ontvangen melding.

5.1.3 *Scenario 3: Inter-insulaire verhuizing, migratie*

Bij een inter-insulaire verhuizing meldt de persoon zich af bij het (ei)landbestuur. De ambtenaar van de afdeling bevolking controleert of deze persoon aan bestaande voorwaarden voldoet om naar Nederland te kunnen migreren. De ambtenaar actualiseert de verblijfplaats van de persoon vervolgens in het PIVA-systeem en verstrekt een bewijs van uitschrijving, een verhuisbericht.

Het PIVA-systeem genereert een bericht dat met de PIVA FTPs-client kan worden verzonden aan het eiland van vestiging. Hierna kan het bericht verzonden worden.

De PIVA FTPs-client van het (ei)land van bestemming ontvangt een melding van een aankomende verhuizing voorzien van de nodige persoonsgegevens.

Bij aankomst overhandigt de persoon het bewijs van uitschrijving uit het (ei)land van herkomst samen met bron- / identificatiedocumenten. De gebruiker zoekt de melding bij deze persoon op waarna de melding met de gegevens door het PIVA-systeem kan worden gebruikt voor het samenstellen van een nieuwe PL of het actualiseren van een al aanwezige PL.

Indien er geen melding is ontvangen voor de betreffende persoon en deze zich bij een ander (ei)land meldt dan aangegeven, doet de gebruiker met de PIVA FTPs-client een verzoek om toezending van persoonsgegevens aan het oorspronkelijke (ei)land van vertrek. Van het betreffende (ei)land ontvangt men alsnog de gegevens waarna de standaard procedure wordt uitgevoerd.

Het aangegeven (ei)land waar de persoon zich niet meldt, krijgt hierbij een bericht met de melding van vestiging op een andere locatie. De PL kan met dit bericht worden bijgewerkt en de eerder ontvangen melding kan worden verwijderd.

5.2 **PGK-module**

De PGK-module is een bestaand systeem, waarvan het beheer is ondergebracht bij agentschap BPR. Samen met de standaard GBA VOA gedraagt de PGK-module zich richting GBA als een systeem zoals dat van een GBA-afnemer. Het systeem fungeert als een brug tussen de PIVA systemen en de GBA omgeving.

Voordat het systeem gebruikt kan worden, dient de gebruiker zich eerst aan te melden bij het systeem. Hierbij wordt de gebruiker geïdentificeerd en voorzien van de juiste rechten.

De afhandeling van berichten geschiedt in vrijwel alle gevallen automatisch. Slechts als een persoon bij een migratie uit een van de eilanden zich meldt bij een andere gemeente en het een eerste inschrijving betreft, dient de gebruiker een ontvangen bericht handmatig

te selecteren en voor verzending naar een nieuwe geadresseerde door te sturen.

In het geval dat een persoon zich meldt bij een andere gemeente stuurt de gemeente waarbij deze persoon zich meldt een verzoek om toezending van persoonsgegevens naar de PGK-module in een Vrij bericht. Hierin is voldoende informatie opgenomen voor unieke identificatie van de persoon zodat de gebruiker van de PGK-module het bijbehorende bericht met persoonsgegevens kan opzoeken. Vervolgens stuurt de gebruiker deze gegevens naar de gemeente waarbij de persoon zich gemeld heeft in de vorm van een melding aankomende verhuizing. Daarbij selecteert hij de gemeente uit een lijst.

De ervaring leert dat er hooguit 10 van deze verzoeken binnenkomen op een dag.

Naast deze functie beschikt de gebruiker over de mogelijkheid om de vastgelegde informatie aangaande het gebruik van de PGK-module op te vragen. Dit betreft de verkeersinformatie van de berichtenstroom over een bepaalde periode, maar niet de persoonsgegevens uit de berichten.

Indien persoonsgegevens bij de PGK-module niet automatisch verwijderd kunnen worden, zal de gebruiker de persoonsgegevens handmatig verwijderen. Dit komt voor in het geval dat er op basis van de ontvangen informatie geen of niet eenduidig een persoon is te identificeren. Van deze verwijdering genereert de PGK-module altijd een bericht aan de verzender van het verwijderde bericht.

5.3 Gemeenten in Nederland

5.3.1 *Scenario 1: Van de (ei)landen naar NL*

De Nederlandse gemeente ontvangt een Vrij bericht met daarin een melding van een aankomende verhuizing. De GBA-gebruiker drukt deze gegevens af en start eventueel een inburgeringprocedure.

Als de persoon zich meldt bij de gemeente en al eerder in Nederland ingeschreven is geweest, dan zoekt de gebruiker zijn PL op in de GBA. De gegevens worden eventueel via een intergemeentelijke verhuizing opgehaald. Vervolgens actualiseert de gebruiker de historische gegevens aan de hand van de toegezonden melding, eventueel aangevuld met gegevens uit bron-/ identificatiedocumenten. De gebruiker neemt het administratienummer van PIVA over.

Ook bij een procedure voor eerste inschrijving wordt het administratienummer van PIVA uit het Vrij bericht overgenomen in de GBA. Dit om PIVA en GBA consistent te houden.

Meldt een persoon zich bij een andere gemeente dan aangegeven, dan zal de gemeente waar de persoon zich meldt geen Vrij bericht met deze melding hebben ontvangen. De GBA-gebruiker dient een Vrij bericht naar de PGK-module te sturen met daarin een verzoek om toezending van de persoonsgegevens. Hierin staan voldoende gegevens voor unieke identificatie van de persoon. Vervolgens treedt de aan het begin van dit scenario genoemde procedure in werking na ontvangst van de melding van een aankomende verhuizing.

5.3.2

Scenario 2: Van NL naar de (ei)landen

Bij een migratie van Nederland naar de (ei)landen wordt de reguliere migratieprocedure gevolgd.

6

Gegevenswoordenboek

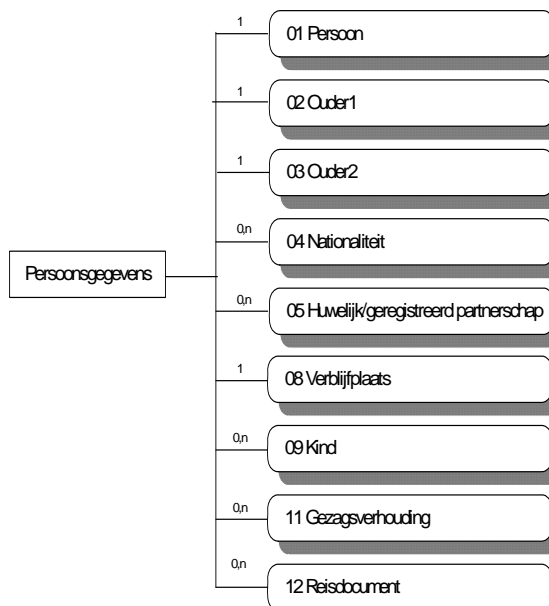
Hier zijn de gegevens beschreven, die bij de uitwisseling van persoonsgegevens tussen de (ei)landen van het Koninkrijk der Nederlanden een rol spelen.

In paragraaf 6.1 wordt voor de uit te wisselen gegevens eerst een schema van het datamodel gegeven. Dan volgt een opsomming van alle elementen. Per categorie wordt aangegeven welke elementen uit het LO GBA bij de uitwisseling een rol spelen. Tevens wordt aangegeven welke gegevens wel in het LO BES of in het LO GBA voorkomen, maar die niet worden uitgewisseld. Zie voor een nadere toelichting bij het model en de gebruikte aanduidingen Bijlage I Gegevenswoordenboek van het LO GBA.

In paragraaf 6.2 worden die elementen uit het overzicht gedefinieerd, die niet zijn gedefinieerd in Bijlage I van het LO GBA.

6.1

Datamodel gegevens



De historische gegevens worden hierbij meegenomen (gesymboliseerd door de schaduw in het model).

Categorie nummer	Categorie naam	Groep Nummer	Groepen	Element nummer	Element Naam
01	Persoon	01	Identificatie-nummers	01.10	A-nummer
		02	Naam	02.10	Voornamen
				02.20	Adellijke titel/ Predikaat
				02.30	Voorvoegsel geslachtsnaam
				02.40	Geslachtsnaam
		03	Geboorte	03.10	Geboortedatum
				03.20	Geboorteplaats
				03.30	Geboorteland
		04	Geslacht	04.10	Geslachtsaanduiding
		61	Naamgebruik	61.10	Aanduiding Naamgebruik
		81	Akte	81.10	Registergemeente akte
				81.20	Aktenummer
		82	Document	82.10	Gemeente document
				82.20	Datum document
				82.30	Beschrijving document
85	Geldigheid	85.10	Ingangsdatum geldigheid		
86	Opneming	86.10	Datum van opneming		

Opmerkingen:

- In de gegevensset zoals beschreven in het LO BES komt element 01.20 ID-nummer persoon voor. En in het LO GBA komt element 01.20 Burgerservicenummer voor. Dit zijn verschillende gegevens zodat het niet zinvol is om dit element uit te wisselen. Dit gegeven ontbreekt daarom in dit overzicht.
- Zowel in het LO BES als in het LO GBA komen de elementen 20.10 Vorig A-nummer en 02.20 Volgend A-nummer voor. Deze gegevens hebben voor de uitwisseling van gegevens binnen het Koninkrijk geen betekenis en ontbreken dan ook hier.

Categorie nummer	Categorie Naam	Groep Nummer	Groepen	Element nummer	Element naam
02	Ouder1	01	Identificatie-nummers	01.10	A-nummer
		02	Naam	02.10	Voornamen
				02.20	Adellijke titel/ predikaat
				02.30	Voorvoegsel geslachtsnaam
				02.40	Geslachtsnaam
		03	Geboorte	03.10	Geboortedatum
				03.20	Geboorteplaats
				03.30	Geboorteland
		04	Geslacht	04.10	Geslachtsaanduiding
		62	Familierechtelijke betrekking	62.10	Datum ingang familie-rechtelijke betrekking
		81	Akte	81.10	Registergemeente akte
				81.20	Aktenummer
		82	Document	82.10	Gemeente document
				82.20	Datum document
				82.30	Beschrijving document
		85	Geldigheid	85.10	Ingangsdatum geldigheid
86	Opneming	86.10	Datum van opneming		

Opmerking:

- In de gegevensset zoals beschreven in het LO BES komt element 01.20 ID-nummer persoon voor. En in het LO GBA komt element 01.20 Burgerservicenummer voor. Dit zijn verschillende gegevens zodat het niet zinvol is om dit element uit te wisselen. Dit gegeven ontbreekt daarom in dit overzicht.

Categorie nummer	Categorie Naam	Groep Nummer	Groepen	Element nummer	Element naam
03	Ouder2	01	Identificatie-nummers	01.10	A-nummer
		02	Naam	02.10	Voornamen
				02.20	Adellijke titel/ predikaat
				02.30	Voorvoegsel geslachtsnaam
				02.40	Geslachtsnaam
		03	Geboorte	03.10	Geboortedatum
				03.20	Geboorteplaats
				03.30	Geboorteland
		04	Geslacht	04.10	Geslachtsaanduiding
		62	Familierechtelijke betrekking	62.10	Datum ingang familie-rechtelijke betrekking
		81	Akte	81.10	Registergemeente akte
				81.20	Aktenummer
		82	Document	82.10	Gemeente document
				82.20	Datum document
				82.30	Beschrijving document
85	Geldigheid	85.10	Ingangsdatum geldigheid		
86	Opneming	86.10	Datum van opneming		

Opmerking:

- In de gegevensset zoals beschreven in het LO BES komt element 01.20 ID-nummer persoon voor. En in het LO GBA komt element 01.20 Burgerservicenummer voor. Dit zijn verschillende gegevens zodat het niet zinvol is om dit element uit te wisselen. Dit gegeven ontbreekt daarom in dit overzicht.

Categorie nummer	Categorie naam	Groep Nummer	Groepen	Element nummer	Element naam	
04	Nationaliteit	05	Nationaliteit	05.10	Nationaliteit	
		63	Opnemen Nationaliteit	63.10	Reden opname nationaliteit	
		64	Beëindigen nationaliteit	64.10	Reden beëindigen nationaliteit	
		65	Bijzonder Nederlanderschap	65.10	Aanduiding bijzonder Nederlanderschap	
		82	Document		82.10	Gemeente document
					82.20	Datum document
					82.30	Beschrijving document
		85	Geldigheid	85.10	Ingangsdatum geldigheid	
86	Opneming	86.10	Datum van opneming			

Categorie nummer	Categorie naam	Groep Nummer	Groepen	Element nummer	Element naam
05	Huwelijk/ Geregistreerd partnerschap	01	Identificatienummers	01.10	A-nummer
		02	Naam	02.10	Voornamen
				02.20	Adellijke titel/ predikaat
				02.30	Voorvoegsel geslachtsnaam
				02.40	geslachtsnaam
		03	Geboorte	03.10	Geboortedatum
				03.20	Geboorteplaats
				03.30	Geboorteland
		04	Geslacht	04.10	Geslachtsaanduiding
		06	Huwelijkssluiting/ Aangaan geregistreerd partnerschap	06.10	Datum huwelijkssluiting/ aangaan geregistreerd partnerschap
				06.20	Plaats huwelijkssluiting/ aangaan geregistreerd partnerschap
				06.30	Land huwelijkssluiting/ aangaan geregistreerd partnerschap
		07	Ontbinding huwelijk/ geregistreerd partnerschap	07.10	Datum ontbinding huwelijk/geregistreerd partnerschap
				07.20	Plaats ontbinding huwelijk/geregistreerd partnerschap
				07.30	Land ontbinding huwelijk/geregistreerd partnerschap
				07.40	Reden ontbinding huwelijk/geregistreerd partnerschap
		15	Soort verbintenis	15.10	Soort verbintenis
		81	Akte	81.10	Registergemeente akte
				81.20	Aktenummer
		82	Document	82.10	Gemeente document
82.20	Datum document				
82.30	Beschrijving Document				
85	Geldigheid	85.10	Ingangsdatum geldigheid		
86	Opneming	86.10	Datum van opneming		

Opmerking:

- In de gegevensset zoals beschreven in het LO BES komt element 01.20 ID-nummer persoon voor. En in het LO GBA komt element 01.20

Burgerservicenummer voor. Dit zijn verschillende gegevens zodat het niet zinvol is om dit element uit te wisselen. Dit gegeven ontbreekt daarom in dit overzicht.

Categorie nummer	Categorie naam	Groep Nummer	Groepen	Element nummer	Element naam
06	Overlijden				

Opmerking:

- Omdat er uitsluitend gegevens van niet overleden personen worden uitgewisseld, ontbreken de gegevens van categorie 06 Overlijden.

Categorie nummer	Categorie naam	Groep nummer	Groepen	Element nummer	Element naam		
07	Inschrijving	66	Blokkering	66.10	Datum ingang blokkering PL		
		67	Opschorting	67.10	Datum opschorting bijhouding		
				67.20	Reden opschorting bijhouding		
		68	Opname	68.10	Datum eerste inschrijving GBA		
		69	Gemeente PK	69.10	PK gemeente		
		70	Geheim	70.10	Indicatie geheim		
		80	Synchroniciteit			80.10	Versienummer
						80.20	Datumtjdstempel
		71	Verificatie			71.10	Datum verificatie
						71.20	Omschrijving verificatie
		87	PK-conversie	87.10	PK gegevens volledig geconverteerd		
		88	RNI-deelnemer			88.10	RNI-deelnemer
88.20	Omschrijving verdrag						

Opmerking:

- In de gegevensset zoals beschreven in het LO BES en in het LO GBA komen de elementen 67.10 Datum opschorting bijhouding, 67.20 Reden opschorting bijhouding, 80.10 Versienummer en 80.20 Datumtjdstempel voor. Deze gegevens hebben voor de uitwisseling van gegevens binnen het Koninkrijk geen betekenis.
- De elementen 66.10 Datum ingang blokkering PL, 71.10 Datum verificatie, 71.20 Omschrijving verificatie, 88.10 RNI-deelnemer en 88.20 Omschrijving verdrag komen in de gegevensset zoals beschreven in het LO BES niet voor; ze kunnen echter wel voorkomen in Ag21-berichten die de PGK-module ontvangt.

Categorie nummer	Categorie naam	Groep nummer	Groepen	Element nummer	Element Naam
08	Verblijfplaats	09	Gemeente	09.10	Gemeente van inschrijving
				09.20	Datum inschrijving
		10	Adreshouding	10.10	Functie adres
				10.20	Gemeentedeel
				10.30	Datum aanvang adreshouding
		11	Adres	11.10	Straatnaam
				11.20	Huisnummer
				11.30	Huisletter
				11.40	Huisnummertoevoeging
				11.50	Aanduiding bij huisnummer
				11.60	Postcode
		12	Locatie	12.10	Locatiebeschrijving
		13	Adres buitenland	13.10	Land adres buitenland
				13.20	Datum aanvang adres buitenland
				13.30	Regel 1 Adres buitenland
				13.40	Regel 2 Adres buitenland
				13.50	Regel 3 Adres buitenland
		14	Immigratie	14.10	Land vanwaar ingeschreven
				14.20	Datum vestiging in Nederland
		72	Adresaangifte	72.10	Omschrijving van de aangifte adreshouding
75	Documentindicatie	75.10	Indicatie document		
		85	Geldigheid	85.10	Ingangsdatum geldigheid
		86	Opneming	86.10	Datum van opneming

Opmerkingen:

- In de gegevensset zoals beschreven in het LO BES en in het LO GBA komt element 11.60 Postcode voor. In het LO GBA komen daarnaast nog voor de elementen 11.15 Naam openbare ruimte, 11.70 Woonplaatsnaam, 11.80 Identificatiecode verblijfplaats en 11.90 Identificatiecode nummer-aanduiding. Deze gegevens hebben voor de uitwisseling van gegevens binnen het Koninkrijk geen betekenis en ontbreken dan ook hier.

Categorie nummer	Categorie naam	Groep nummer	Groepen	Element nummer	Element Naam
09	Kind	01	Identificatie-nummers	01.10	A-nummer
		02	Naam	02.10	Voornamen
				02.20	Adellijke titel/ Predikaat
				02.30	Voorvoegsel geslachtsnaam
				02.40	Geslachtsnaam
		03	Geboorte	03.10	Geboortedatum
				03.20	Geboorteplaats
				03.30	Geboorteland
		81	Akte	81.10	Registergemeente akte
				81.20	Aktenummer
		82	Document	82.10	Gemeente document
				82.20	Datum document
				82.30	Beschrijving Document
		85	Geldigheid	85.10	Ingangsdatum geldigheid
86	Opneming	86.10	Datum van opneming		

Opmerkingen:

- In de gegevensset zoals beschreven in het LO BES komt element 01.20 ID-nummer persoon voor. En in het LO GBA komt element 01.20 Burgerservicenummer voor. Dit zijn verschillende gegevens zodat het niet zinvol is om dit element uit te wisselen. Dit gegeven ontbreekt daarom in dit overzicht.

Categorie nummer	Categorie naam	Groep Nummer	Groepen	Element nummer	Element naam
10	Verblijfsvergunning				

Opmerking:

- In het LO BES komt de categorie 10 Verblijfsvergunning voor, in het LO GBA de categorie 10 Verblijfstitel. Dit zijn verschillende gegevens zodat het niet zinvol is om gegevens uit deze categorieën uit te wisselen. Deze gegevens ontbreken daarom in dit overzicht.

Categorie nummer	Categorie naam	Groep nummer	Groepen	Element nummer	Element naam
11	Gezagsverhouding	32	Gezag minderjarige	32.10	Indicatie gezag minderjarige
		33	Curatele	33.10	Indicatie curatele
		82	Document	82.10	Gemeente document
				82.20	Datum document
				82.30	Beschrijving document
		85	Geldigheid	85.10	Ingangsdatum geldigheid
		86	Opneming	86.10	Datum van opneming

Categorie nummer	Categorie naam	Groep Nummer	Groepen	Element nummer	Element naam
12	Reisdocumenten	35	Nederlands reisdocument	35.10	Soort Nederlands reisdocument
				35.20	Nummer Nederlands reisdocument
				35.30	Datum uitgifte Nederlands reisdocument
				35.40	Datum einde geldigheid Nederlands reisdocument
				35.50	Datum einde geldigheid Nederlands reisdocument
				35.60	Datum inhouding dan wel vermissing Nederlands reisdocument
				35.70	Aanduiding inhouding dan wel vermissing Nederlands reisdocument
		36	Signalering	36.10	Signalering met betrekking tot verstrekken Nederlands reisdocument
		82	Document	82.10	Gemeente document
				82.20	Datum document
				82.30	Beschrijving document
		85	Geldigheid	85.10	Ingangsdatum geldigheid
		86	Opneming	86.10	Datum van opneming

Categorie nummer	Categorie naam	Groep Nummer	Groepen	Element nummer	Element naam
13	Kiesrecht				

Opmerking:

- In het LO BES en in het LO GBA komt de categorie 13 Kiesrecht voor. De betekenis van hetgeen in die categorieën is opgenomen in het ene deel van het Koninkrijk heeft geen betekenis in de andere delen van het Koninkrijk. Het is dus niet zinvol om gegevens uit deze categorieën uit te wisselen. Deze gegevens ontbreken daarom in dit overzicht.

Categorie nummer	Categorie naam	Groep Nummer	Groepen	Element nummer	Element naam
14	Afnemers-indicatie persoons- lijst				

Opmerking:

- In het LO BES komt de categorie 14 Afnemersindicatie persoonslijst niet voor, wel in het LO GBA. Deze categorie heeft alleen betekenis bij de gegevensverstrekking aan afnemers, wat bij de gegevensuitwisseling binnen het Koninkrijk niet aan de orde is. Het is daarom niet zinvol om gegevens uit deze categorieën uit te wisselen. Deze gegevens ontbreken daarom in dit overzicht.

Categorie nummer	Categorie naam	Groep Nummer	Groepen	Element nummer	Element naam
15	Aanteke- ning				

Opmerking:

- In het LO BES komt de categorie 15 Aantekening niet voor, wel in het LO GBA, maar wordt daar niet meer gebruikt, zodat het niet zinvol is om gegevens uit deze categorieën uit te wisselen. Deze gegevens ontbreken daarom in dit overzicht.

Categorie Nummer	Categorie naam	Groep nummer	Groepen	Element nummer	Element Naam
99	Inburgering	99	Inburgering	99.10	Indicatie status inburgering
				99.20	Gegevens contact-persoon

Opmerking:

- De categorie 99 Inburgering komt niet voor in het LO BES en in het LO GBA. De betrokken gegevens zijn wel van belang bij de uitwisseling van gegevens tussen de eilanden van het Koninkrijk. Omdat de gegevens uitgewisseld worden, zijn ze hier opgenomen.

6.2 Beschrijving specifieke elementen

In deze paragraaf worden die elementen uit de voorgaande overzichten gedefinieerd, die niet zijn gedefinieerd in Bijlage I gegevenwoordenboek van het LO GBA.

6.2.1 CATEGORIE

Categorienummer	99
Categoriennaam	Inburgering
Toelichting	Gegevens over de inburgering.
Aantal malen actueel	0, 1
Groepopsomming	99 Inburgering
Voorwaarden	Indien de categorie voorkomt, komt groep 99 verplicht voor.
Gebruik	

6.2.2 GROEP

Groepnummer	99
Groepnaam	Inburgering
Toelichting	Gegevens over de inburgering.
Soort	Algemene gegevens
Elementopsomming	99.10 Indicatie status inburgering 99.20 Gegevens contactpersoon
Voorwaarden	Indien de groep voorkomt, komen alle elementen verplicht voor.
Gebruik	

6.2.3

ELEMENTEN

Elementnummer	99.10
Elementnaam	Indicatie status inburgering
Toelichting	Een indicatie die de status van het inburgeringstraject aangeeft.
Lengte	1
Type	Alfanumeriek
Standaardwaarde	
Mogelijke waarden	O (= Onbekend) D (= Deelgenomen) A (= Afgerond)
Voorwaarden	Dit element wordt gebruikt in Mo01 (opsturen persoonsgegevens) berichten
Terugmelding	
Initiële vulling	
Elementnummer	99.20
Elementnaam	Gegevens contactpersoon
Toelichting	Gegevens van een contactpersoon op de (ei)landen (NAW-gegevens, telefoon- en faxnummers)
Lengte	1-200
Type	Alfanumeriek
Standaardwaarde	
Mogelijke waarden	
Voorwaarden	Dit element wordt gebruikt in Mo01 (opsturen persoonsgegevens) berichten
Terugmelding	
Initiële vulling	

7 Berichtenboek

De hoofdscenario's zijn beschreven in het onderdeel "Beschrijving berichtenverkeer" in hoofdstuk 4. Er worden 4 scenario's onderscheiden:

- Verhuizing van de (ei)landen naar NL
- Verhuizing van NL naar de (ei)landen
- Verhuizing van de (ei)landen naar de (ei)landen
- Versturen/ontvangen van Vrij bericht naar/van de (ei)landen of PGK module

Alle Scenario's kunnen in geval van foutsituaties beëindigd worden door een protocolfout. Een beschrijving van de Protocolfouten is te vinden in het Logisch Ontwerp 3.9. Indien een protocolfout gestuurd wordt, betekent dit dat de cyclus beëindigd wordt.

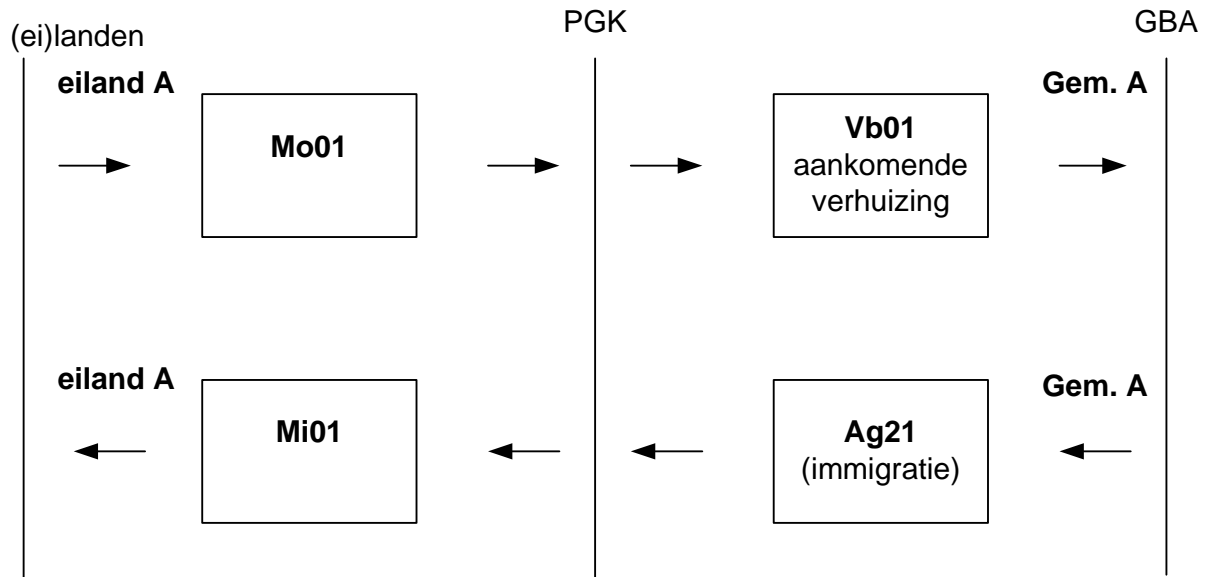
De verschillende scenario's staan op de volgende pagina's beschreven.

De berichtdefinities zijn opgenomen in hoofdstuk 8 Berichtdefinities.

7.1 Van de (ei)landen naar NL

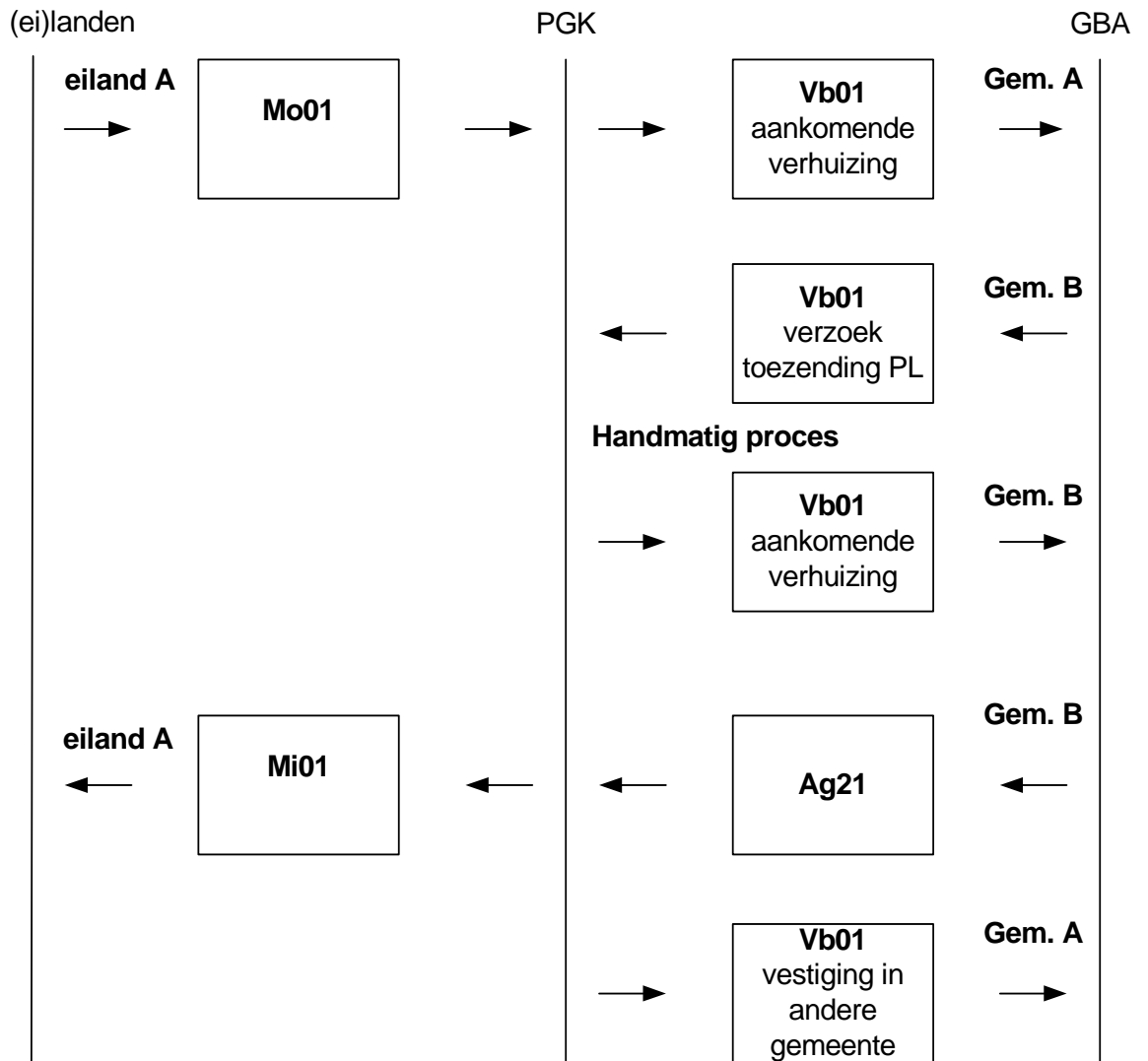
Dit scenario beschrijft een migratie van de (ei)landen naar Nederland.

Scenario 1, normaal, persoon meldt zich in de aangegeven gemeente



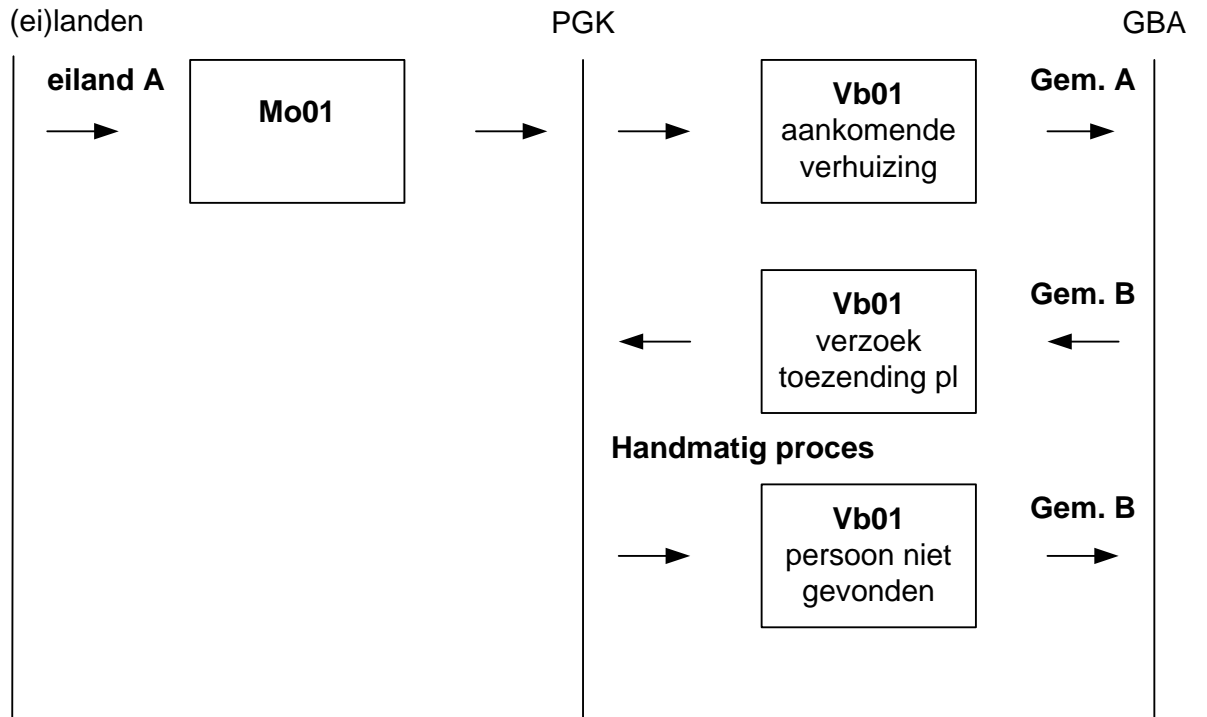
Scenario 1, exceptie 1

De persoon meldt zich bij een andere gemeente dan aangegeven.



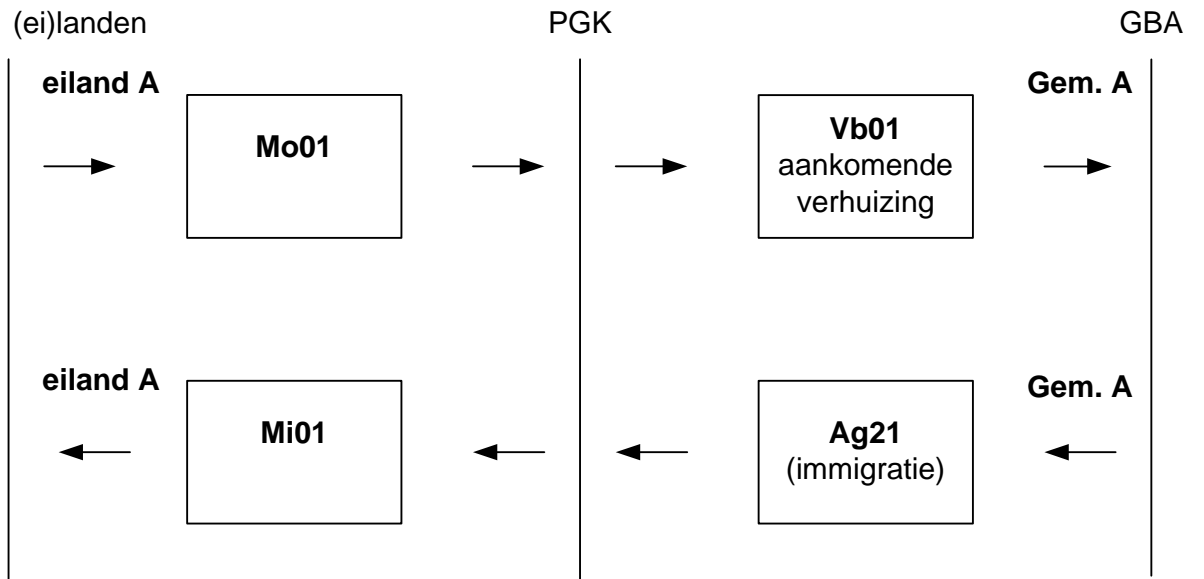
Scenario 1, exceptie 1a

De persoon meldt zich bij een andere gemeente dan aangegeven, maar de persoon wordt niet gevonden in de PGK-module.



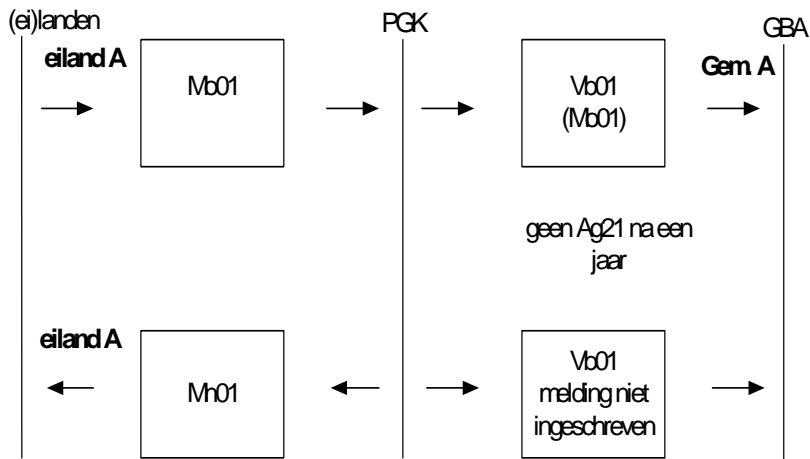
Scenario 1, exceptie 2

De persoon is reeds ingeschreven in de GBA.



Scenario 1, exceptie 3

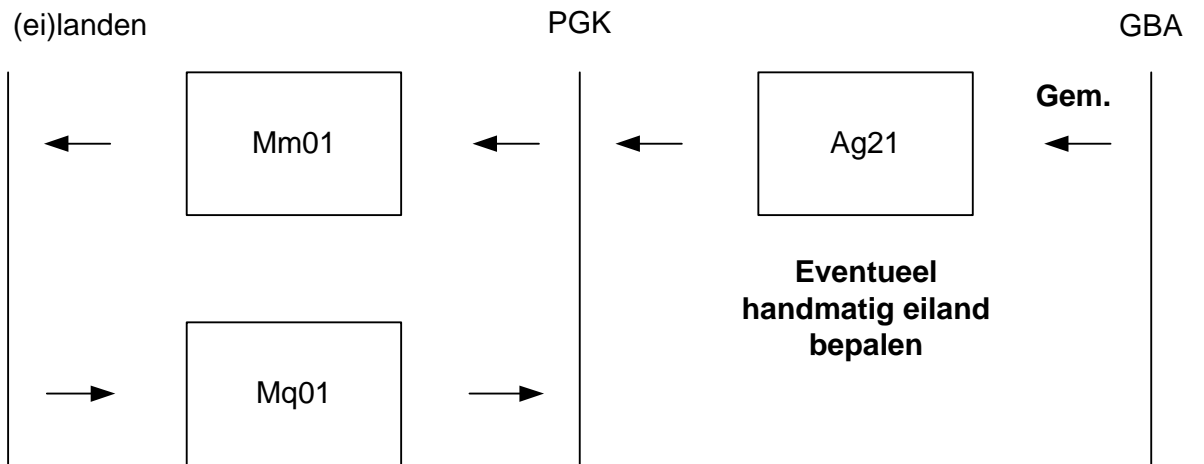
De persoon meldt zich niet binnen een jaar in een Nederlandse gemeente.



7.2 Van NL naar de (ei)landen

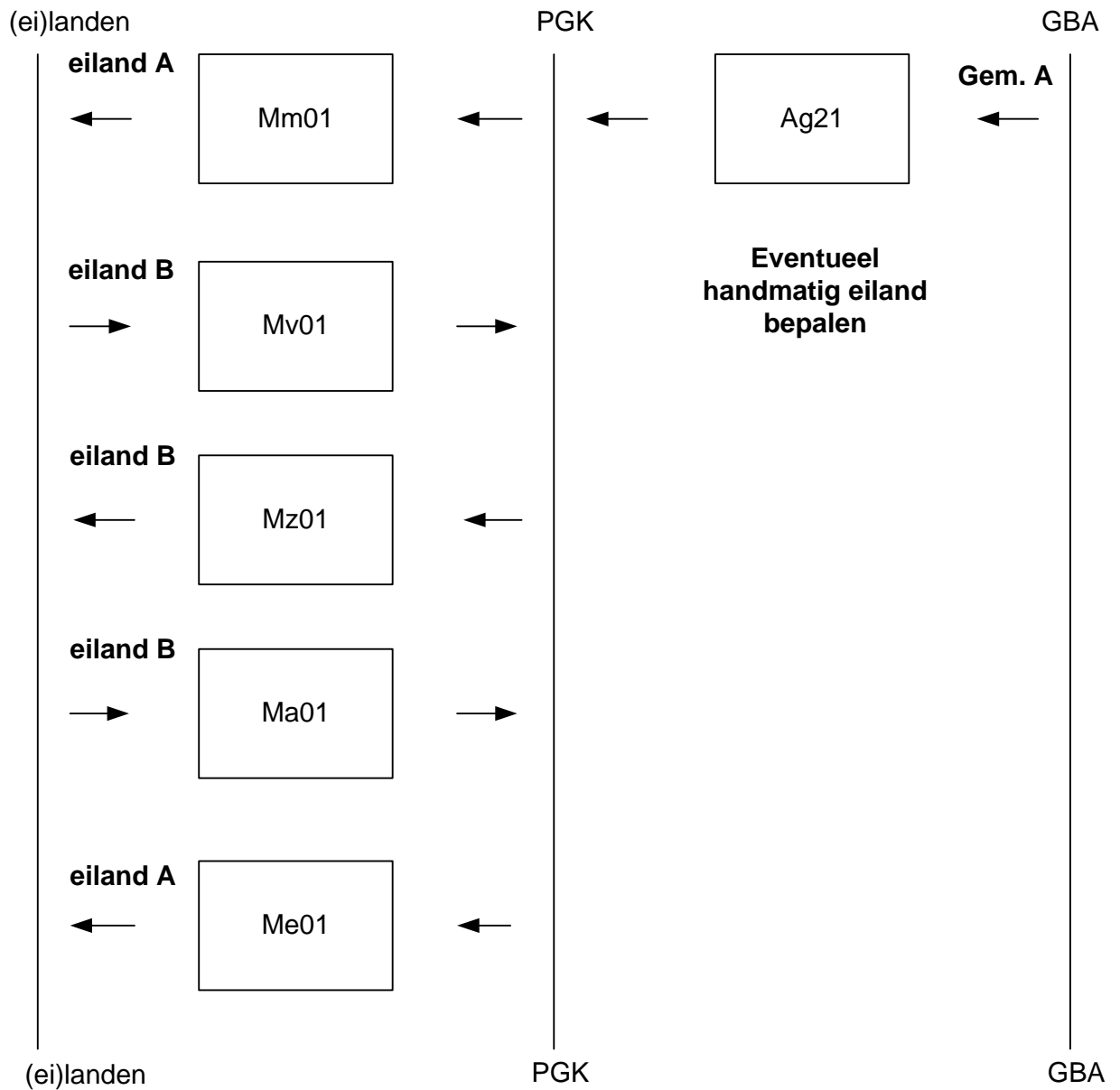
Dit scenario beschrijft een migratie van een Nederlands ingeschrevene naar de (ei)landen.

Scenario 2, normaal



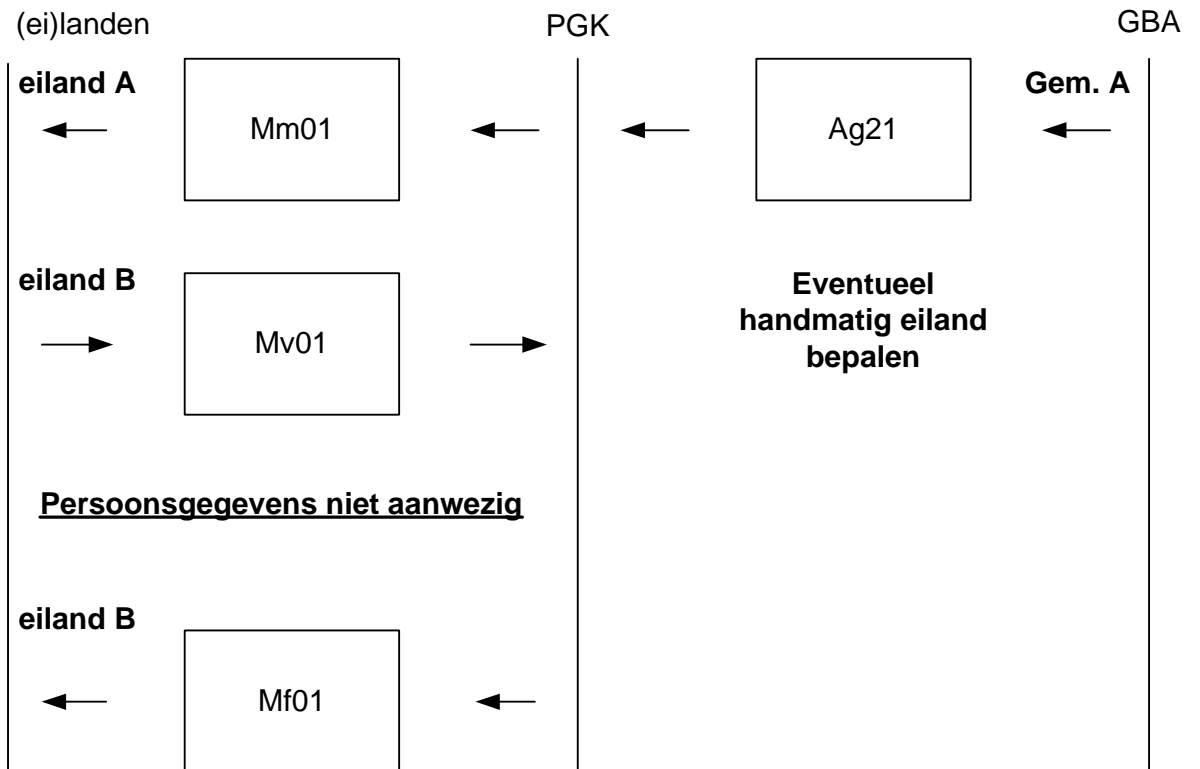
Scenario 2, exceptie 1

Een persoon meldt zich op een ander (ei)land dan aangegeven.



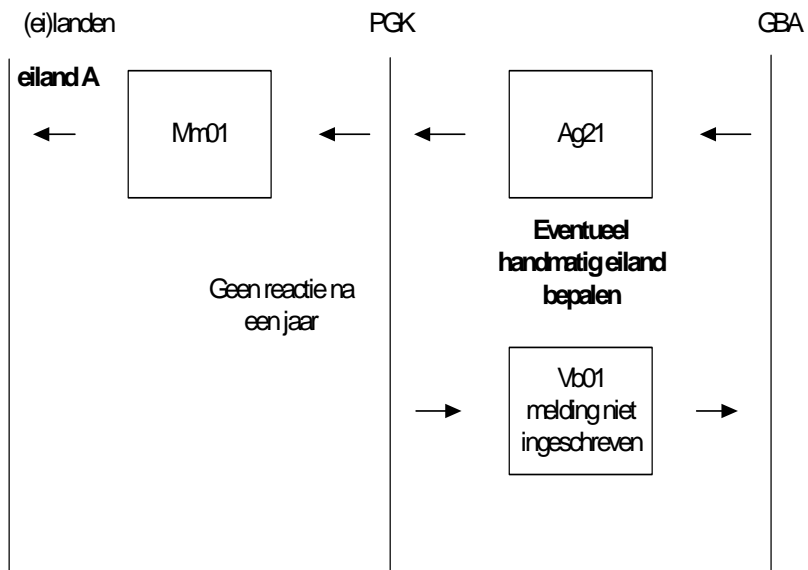
Scenario 2, exceptie 1a

Een persoon meldt zich op een ander (ei)land dan aangegeven, maar de persoon wordt niet gevonden in de PGK-module.



Scenario 2, exceptie 2

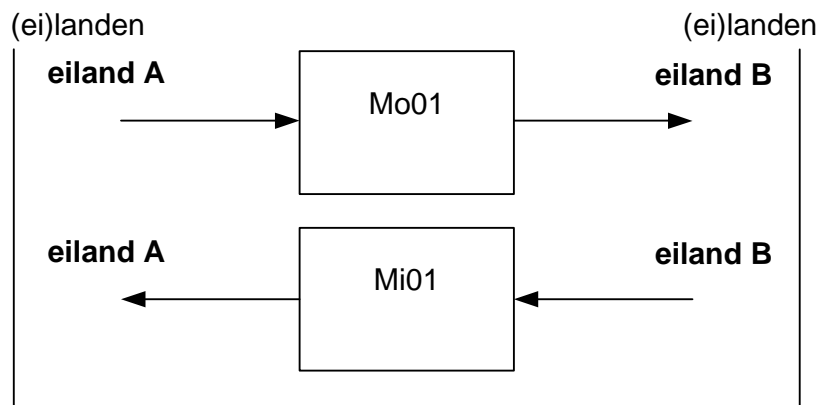
Een persoon meldt zich niet op een (ei)land binnen een jaar.



7.3 Van de (ei)landen naar de (ei)landen

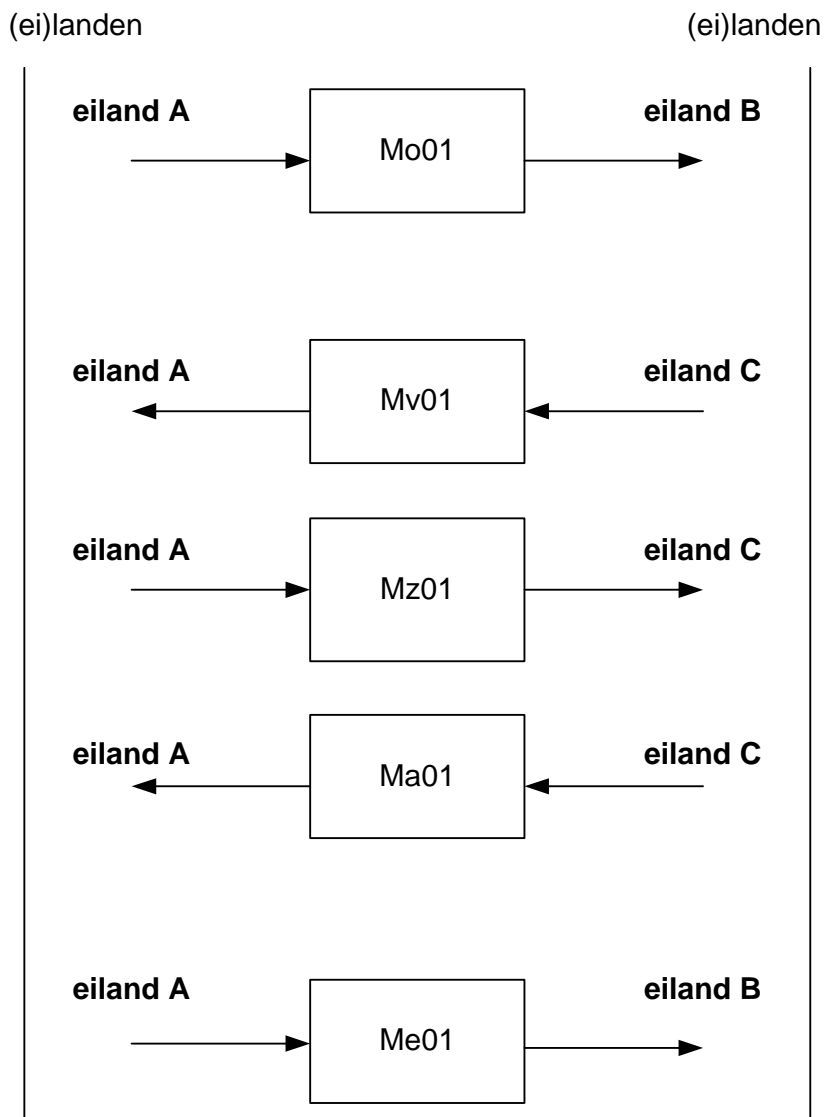
Bij een inter-insulaire verhuizing meldt de persoon zich af bij het (ei)landbestuur. Daar actualiseert de ambtenaar de persoonsgegevens in het PIVA-systeem en geeft de persoon een uitschrijvingsbewijs mee.

Scenario 3, normaal



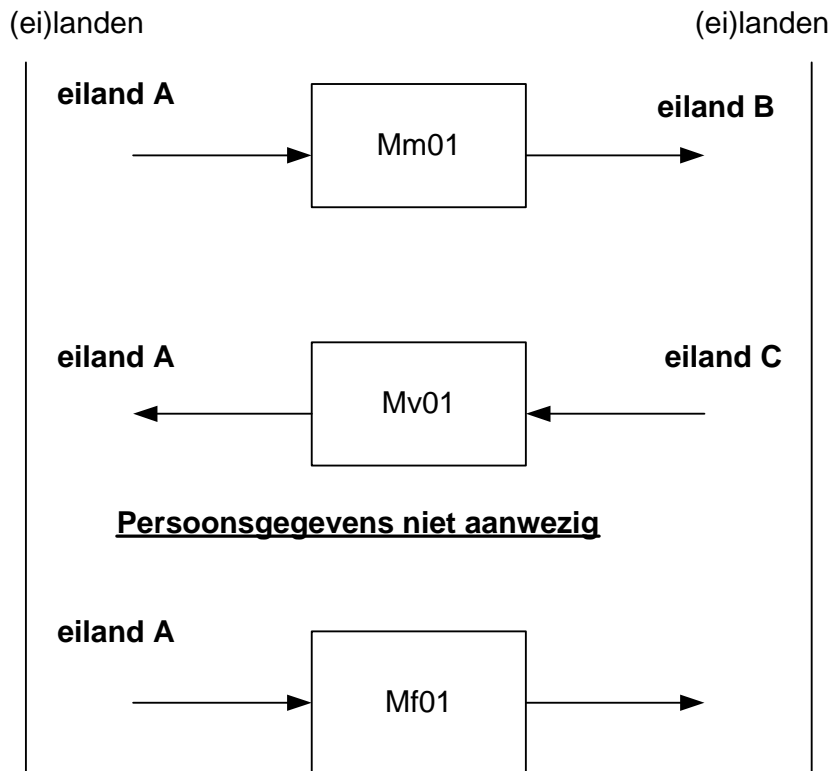
Scenario 3, exceptie 1

Een persoon meldt zich op een ander (ei)land.



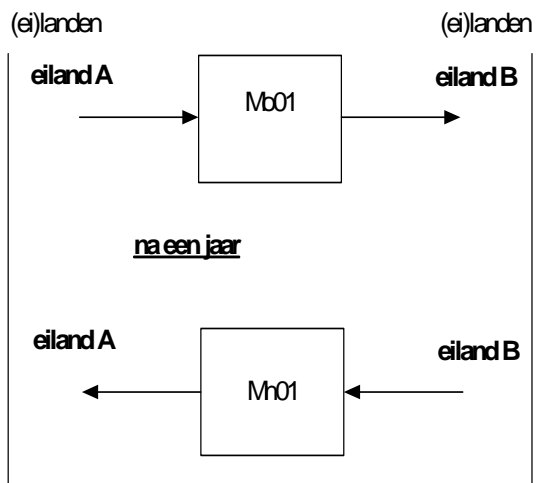
Scenario 3, exceptie 1a

Een persoon meldt zich op een ander (ei)land, maar persoon niet gevonden.



Scenario 3, exceptie 2

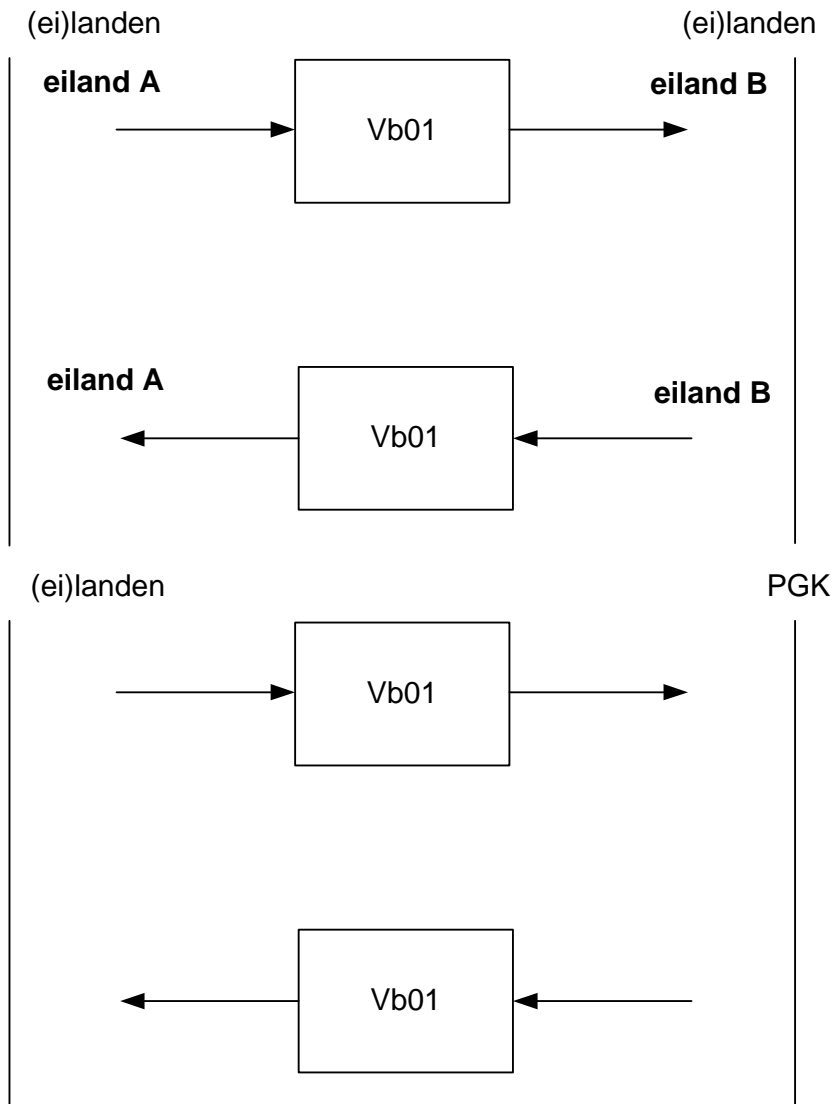
Een persoon meldt zich niet op een (ei)land binnen een jaar. De PIVA-applicatie op de (ei)landen signaleert zelf dat binnen een jaar geen inschrijving heeft plaatsgevonden en verwijdert de aanwezige gegevens.



7.4 Alle partijen onderling

Scenario 4, vrije berichten

Het is mogelijk om tussen de (ei)landen onderling en tussen de (ei)landen en de PGK module vrije berichten uit te wisselen.



8 Berichtdefinities

8.1 PIVA berichten

De PIVA-berichten zijn van opbouw gelijk aan de GBA-berichten zoals gedefinieerd in het LO GBA. Deze berichten worden gebruikt voor de uitwisseling van gegevens tussen de (ei)landen onderling en de (ei)landen en de PGK-module. De voorschriften ter zake van de berichtopbouw uit het Logisch Ontwerp GBA 3.9 van 31 januari 2013 (paragraaf III.1.3) gelden ook hier.

Berichten in verband met Migratie/Verhuizing binnen het Koninkrijk

Ma01	Versturen Antwoord (na Mz01)
Me01	Melding vestiging ander (ei)land
Mf01	Fout: persoonsgegevens niet aanwezig
Mi01	Melding inschrijving (ei)land
Mm01	Melding aankomende verhuizing (van NL naar de (ei)landen)
Mn01	Melding niet ingeschreven
Mo01	Opsturen van Persoonsgegevens (van de (ei)landen naar NL en van de (ei)landen onderling)
Mq01	Versturen Antwoord (na Mm01)
Mv01	Verzoek toezending Persoonsgegevens
Mz01	Melding aankomende verhuizing (van NL naar de (ei)landen Exceptie

8.2 GBA berichten

De regels ter zake van de berichtopbouw van de GBA-berichten is zoals die is gedefinieerd in het LO GBA (zie paragraaf III.1.3).

Bericht i.v.m. gegevensverstrekking

Ag21	Conditionele gegevensverstrekking
Ag31	Fouterstel

Het vrije bericht

Vb01	Het vrije bericht
------	-------------------

Protocol fouten

Pf01	Fout: cyclus
Pf02	Fout: syntax
Pf03	Fout: inhoudelijk

8.3**Specificatie PIVA berichten***8.3.1**Berichtnummer Ma01*

Berichtnummer	Ma01
Berichtnaam	Versturen Antwoord
Omschrijving	Dit bericht wordt verstuurd door het (ei)land indien de persoonsgegevens verwerkt zijn.
Te verzenden door	(ei)land
Te verzenden aan	PGK module / Gegevensbeheer BPR of het (ei)land
Volgt op bericht	Mz01
Wordt gevolgd door	
Kop bevat	random key = 8 posities berichtnummer = 4 posities
Inhoud bevat	Categorie 01 Persoon 01.01.10 A-nummer
	Indien aanwezig aangevuld met
	01.02.10 Voornamen
	01.02.20 Adellijke titel/predikaat
	01.02.30 Voorvoegsel geslachtsnaam
	01.02.40 (Geslachts)naam
	01.03.10 Geboortedatum
	01.03.20 Geboorteplaats
	01.03.30 Geboorteland
	01.04.10 Geslachtsaanduiding
	Categorie 08 Verblijfplaats
	08.09.10 Eiland van inschrijving
	08.09.20 Datum inschrijving

8.3.2 Berichtnummer Me01

Berichtnummer	Me01
Berichtnaam	Melding vestiging ander (ei)land
Omschrijving	Dit bericht wordt verstuurd door de PGK module aan het oorspronkelijke aangemelde (ei)land van vestiging
Te verzenden door	PGK module
Te verzenden aan	(ei)land
Volgt op bericht	
Wordt gevolgd door	
Kop bevat	random key = 8 posities berichtnummer = 4 posities
Inhoud bevat	Categorie 01 Persoon 01.01.10 A-nummer
	Indien aanwezig aangevuld met
	01.02.10 Voornamen
	01.02.20 Adellijke titel/predikaat
	01.02.30 Voorvoegsel geslachtsnaam
	01.02.40 (Geslachts)naam
	01.03.10 Geboortedatum
	01.03.20 Geboorteplaats
	01.03.30 Geboorteland
	01.04.10 Geslachtsaanduiding

8.3.3 Berichtnummer Mf01

Berichtnummer	Mf01
Berichtnaam	Fout: persoonsgegevens niet aanwezig
Omschrijving	Foutbericht dat aangeeft dat betreffende persoon niet in de PGK module voorkomt.
Te verzenden door	PGK module
Te verzenden aan	(ei)land
Volgt op bericht	Mv01
Wordt gevolgd door	
Kop bevat	random key = 8 posities berichtnummer = 4 posities foutreden = 1 positie B = PL is geblokkeerd ivm verhuizing naar gemeente"code" G = persoon komt niet voor O = bijhouden PL opgeschort wegens overlijden U = eenduidig identificatie niet gelukt V = persoon is verhuisd naar gemeente "code" gemeente = 4 posities A-nummer = 10 posities
Inhoud bevat	De bij het Mv01-bericht opgegeven identificerende gegevens

8.3.4 Berichtnummer Mi01

Berichtnummer	Mi01
Berichtnaam	Melding inschrijving (ei)land
Omschrijving	Dit bericht is een bevestiging van inschrijving in Nederlandse gemeente die aan het (ei)land van vertrek gestuurd wordt.
Te verzenden door	PGK module / Gegevensbeheer BPR
Te verzenden aan	(ei)land
Volgt op bericht	Mo01
Wordt gevolgd door	
Kop bevat	random key = 8 posities berichtnummer = 4 posities
Inhoud bevat	Categorie 01 Persoon 01.01.10 A-nummer De groepen: 02 Naam 03 Geboorte Categorie 08 Verblijfplaats 08.09.10 Gemeente van inschrijving 08.09.20 Datum inschrijving

8.3.5 Berichtnummer Mm01

Berichtnummer	Mm01
Berichtnaam	Melding aankomende verhuizing (van NL naar de (ei)landen)
Omschrijving	Het bericht waarmee de persoonsgegevens (inclusief historie) door de Nederlandse gemeente naar het (ei)land van vestiging gestuurd wordt.
Te verzenden door	(ei)land
Te verzenden aan	PGK module / Gegevensbeheer BPR
Volgt op bericht	
Wordt gevolgd door	Mq01 of Mn01
Kop bevat	random key = 8 posities berichtnummer = 4 posities Herhaling = 1 positie
Inhoud bevat	De PIVA persoonsgegevens (inclusief historie)

8.3.6 Berichtnummer Mn01

Berichtnummer	Mn01
Berichtnaam	Melding niet ingeschreven
Omschrijving	Dit bericht wordt gestuurd aan het (ei)land indien de persoonsgegevens door de PGK-module verwijderd worden omdat de persoon zich niet binnen een jaar ingeschreven heeft.
Te verzenden door	PGK module / Gegevensbeheer BPR, (ei)land
Te verzenden aan	(ei)land
Volgt op bericht	Mo01
Wordt gevolgd door	
Kop bevat	random key = 8 posities berichtnummer = 4 posities
Inhoud bevat	Categorie 01 Persoon
	01.01.10 A-nummer
	Indien aanwezig aangevuld met
	01.02.10 Voornamen
	01.02.20 Adellijke titel/predikaat
	01.02.30 Voorvoegsel geslachtsnaam
	01.02.40 (Geslachts)naam
	01.03.10 Geboortedatum
	01.03.20 Geboorteplaats
	01.03.30 Geboorteland
	01.04.10 Geslachtsaanduiding
	Categorie 08 Verblijfplaats
	08.09.10 Gemeente van inschrijving
	08.09.20 Datum inschrijving

8.3.7 Berichtnummer Mo01

Berichtnummer	Mo01
Berichtnaam	Opsturen van PIVA Persoonsgegevens (van de (ei)landen naar NL en van de (ei)landen onderling)
Omschrijving	Het bericht waarmee de persoonsgegevens (inclusief historie) door de (ei)landen naar de gemeente of eiland van vestiging gestuurd wordt.
Te verzenden door	(ei)land
Te verzenden aan	(ei)land of PGK module / Gegevensbeheer BPR
Volgt op bericht	
Wordt gevolgd door	Mi01 of Mn01
Kop bevat	random key = 8 posities berichtnummer = 4 posities Herhaling = 1 positie
Inhoud bevat	De PIVA persoonsgegevens (inclusief historie)

8.3.8 Berichtnummer Mq01

Berichtnummer	Mq01
Berichtnaam	Versturen Antwoord
Omschrijving	Dit bericht wordt verstuurd door het (ei)land indien de persoonsgegevens verwerkt zijn.
Te verzenden door	(ei)land
Te verzenden aan	PGK module / Gegevensbeheer BPR
Volgt op bericht	Mm01
Wordt gevolgd door	
Kop bevat	random key = 8 posities berichtnummer = 4 posities
Inhoud bevat	Categorie 01 Persoon 01.01.10 A-nummer Indien aanwezig aangevuld met 01.02.10 Voornamen 01.02.20 Adellijke titel/predikaat 01.02.30 Voorvoegsel geslachtsnaam 01.02.40 (Geslachts)naam 01.03.10 Geboortedatum 01.03.20 Geboorteplaats 01.03.30 Geboorteland 01.04.10 Geslachtsaanduiding Categorie 08 Verblijfplaats 08.09.10 Gemeente van inschrijving 08.09.20 Datum inschrijving

||

8.3.9 Berichtnummer Mv01

Berichtnummer	Mv01
Berichtnaam	Verzoek toezending Persoonsgegevens
Omschrijving	Dit bericht wordt verstuurd door het (ei)land aan PGK module / Gegevensbeheer BPR of het (ei)land van vertrek indien er geen persoon gegevens zijn ontvangen.
Te verzenden door	(ei)land
Te verzenden aan	PGK module / Gegevensbeheer BPR en (ei)land
Volgt op bericht	
Wordt gevolgd door	Mz01 of Mf01
Kop bevat	random key = 8 posities berichtnummer = 4 posities Herhaling = 1 positie
Inhoud bevat	01.01.10 A-nummer En 01.02.40 Geslachtsnaam eventueel aangevuld met 01.02.10 Voornamen 01.02.20 Adellijke titel/predikaat 01.02.30 Voorvoegsel geslachtsnaam 01.02.40 (Geslachts)naam 01.03.10 Geboortedatum 01.03.20 Geboorteplaats 01.03.30 Geboorteland 01.04.10 Geslachtsaanduiding

||

8.3.10 Berichtnummer Mz01

Berichtnummer	Mz01
Berichtnaam	Melding aankomende verhuizing (van NL naar de (ei)landen Exceptie)
Omschrijving	Het bericht waarmee de persoonsgegevens (inclusief historie) door de Nederlandse gemeente naar het (ei)land van vestiging gestuurd wordt.
Te verzenden door	PGK module / Gegevensbeheer BPR
Te verzenden aan	(ei)land
Volgt op bericht	Mv01
Wordt gevolgd door	Ma01
Kop bevat	random key = 8 posities berichtnummer = 4 posities Herhaling = 1 positie Status = 1 positie A = PL is actueel E = bijhouden PL opgeschort wegens emigratie m.i.v. "datum" M = bijhouden PL opgeschort wegens Ministerieel besluit m.i.v. "datum" Datum = 8 posities
Inhoud bevat	De PIVA persoonsgegevens (inclusief historie)

8.4 Specificatie GBA berichten

8.4.1 Berichtnummer Ag21

Berichtnummer	Ag21
Berichtnaam	Conditionele gegevensverstrekking
Omschrijving	Zie LO GBA
Te verzenden door	Gemeente
Te verzenden aan	PGK module / Gegevensbeheer BPR
Volgt op bericht	
Wordt gevolgd door	
Kop bevat	random key = 8 posities berichtnummer = 4 posities status = 1 positie datum = 8 posities

Inhoud bevat	Alle gegevens waarvoor de afnemer, waaraan de PGK-module is gekoppeld, geautoriseerd is bij spontane gegevensverstrekking. Daarnaast de gegevens die in het kader van het meeverstrekken in het bericht worden opgenomen
--------------	--

8.4.2 Berichtnummer Vb01

Berichtnummer	Vb01
Berichtnaam	Vrij bericht
Omschrijving	Zie LO GBA
Te verzenden door	Gemeente, (ei)land of PGK module / Gegevensbeheer BPR
Te verzenden aan	Gemeente, (ei)land of PGK module / Gegevensbeheer BPR
Volgt op bericht	
Wordt gevolgd door	
Kop bevat	random key = 8 posities berichtnummer = 4 posities Lengte bericht = 5 posities Inhoud bericht = max 19000 posities
Inhoud bevat	Een gestructureerd bericht met daarin de persoonsgegevens

8.4.3 Berichtnummer Pf01

Berichtnummer	Pf01
Berichtnaam	Fout: cyclus
Omschrijving	Zie LO GBA
Te verzenden door	Gemeente, (ei)land of PGK module / Gegevensbeheer BPR
Te verzenden aan	Gemeente, (ei)land of PGK module / Gegevensbeheer BPR
Volgt op bericht	
Wordt gevolgd door	
Kop bevat	random key = 8 posities berichtnummer = 4 posities
Inhoud bevat	

8.4.4 Berichtnummer Pf02

Berichtnummer	Pf02
Berichtnaam	Fout: syntax
Omschrijving	Zie LO GBA
Te verzenden door	Gemeente, (ei)land of PGK module / Gegevensbeheer BPR
Te verzenden aan	Gemeente, (ei)land of PGK module / Gegevensbeheer BPR
Volgt op bericht	
Wordt gevolgd door	
Kop bevat	random key = 8 posities berichtnummer = 4 posities
Inhoud bevat	

8.4.5 Berichtnummer Pf03

Berichtnummer	Pf03
Berichtnaam	Fout: inhoudelijk
Omschrijving	Zie LO GBA
Te verzenden door	Gemeente, (ei)land of PGK module / Gegevensbeheer BPR
Te verzenden aan	Gemeente, (ei)land of PGK module / Gegevensbeheer BPR
Volgt op bericht	
Wordt gevolgd door	
Kop bevat	random key = 8 posities berichtnummer = 4 posities
Inhoud bevat	

9 Autorisatietabel

De autorisatietabel heeft in dit Logisch Ontwerp een andere functie en inhoud dan de autorisatietabel in het LO GBA. Er is geen noodzaak voor conditieregels en afnemerindicaties, omdat er geen afnemers zijn gedefinieerd.

De autorisatietabelregel bevat alle partijen waarmee gecommuniceerd kan en mag worden. Voor de VOA bij de PGK-module betekent dit alle gemeenten en het Agentschap BPR. Voor de PIVA FTPs-client betekent dit alle (ei)landen, de PGK module en het Agentschap BPR.

De PIVA FTPs-client bevat ook de certificaten die nodig zijn voor het verifiëren van de digitale handtekening en vercijferen van de berichten.

Een autorisatietabelregel bevat de volgende elementen:

- **AutorisatietabelID:** dit is een niet negatief nummer dat gebruikt wordt om de tabelregel te identificeren;
- **Routeringsnaam:** dit is de OB2000 naam van de geautoriseerde partij;
- **X.509 certificaat:** dit is het certificaat van de geautoriseerde partij. Het certificaat dient geldig en geautoriseerd te zijn door een 'Certificate Authority'. Dit veld is optioneel en wordt alleen verplicht gesteld in de PIVA FTP-client.

10 FTP(s)-Server

De fysieke netwerkinfrastructuur voor de nieuwe omgeving bestaat feitelijk uit drie netwerken, de BPR MPLS, het bestaande GemNet en de Gemnet (ei)landen uitbreiding. GemNet is de verzameling van bestaande netwerkverbindingen die gebruikt wordt om de Nederlandse gemeenten onderling te koppelen. Gemnet (ei)landen is een uitbreiding van Gemnet met 8 aansluitingen op de (ei)landen van het Koninkrijk. De BPR MPLS is het besloten netwerk van BPR, waaruit de dienstverlening van BPR aangeboden wordt.

