



## Wijziging LO BRP 2026.Q4: W214 Uitwisselen gezagsinformatie CGR - gemeenten - fase I

Versie 0.95

Datum 07-05-2026  
Status Concept

## Wijziging LO BRP 2026.Q4: W214 Uitwisselen gezagsinformatie CGR - gemeenten - fase I

De volgende wijzigingen worden doorgevoerd in het Logisch Ontwerp BRP (LO BRP). Voor niet genoemde paragrafen en hoofdstukken uit het LO BRP geldt dat daarin geen wijzigingen optreden.

### 1.5.2 Stelselarchitectuur

De BRP is een landelijke registratie van in gemeenten en de RNI ingeschreven personen die gedecentraliseerd bij de gemeenten en centraal in de RNI, wordt gevoerd. Om met deze opzet te komen tot een goed georganiseerde en landelijk consistente BRP is het noodzakelijk op centraal niveau een aantal maatregelen te nemen en voorschriften uit te vaardigen op diverse gebieden:

- **Logisch Ontwerp BRP**  
In het LO worden de functionele eisen en voorwaarden gegeven voor de applicaties binnen het BRP-stelsel.
- **Gegevensbeheer**  
Op centraal niveau worden de landelijke tabellen, bijvoorbeeld de gemeententabel en de autorisatietabel, beheerd. De verantwoordelijk Minister stelt de landelijke tabellen vast. RvIG draagt zorg voor de verspreiding.
- **Netwerkbeheer**  
Op centraal niveau dienen afspraken omtrent de berichtenuitwisseling en technische faciliteiten gemaakt te worden en tevens moet de berichtendienst beheerd worden, zowel functioneel als technisch.
- **Schouwing en toetsing**  
Schouwing en toetsing bestaat uit een aantal procedures en gereedschappen waarmee gecontroleerd wordt of de BRP-systemen voldoen aan de specificaties zoals deze in het voorliggende LO gedefinieerd worden.

De Wet BRP schrijft automatisering voor ten behoeve van een doelmatige verwerking en verstrekking van persoonsgegevens. Om de communicatie tussen alle applicaties binnen het BRP-stelsel (zoals gemeenten, RNI, afnemers, BRP-Verstrekkingsvoorziening en de beheervoorziening BSN) geautomatiseerd te laten plaatsvinden, wordt voorzien in meerdere vormen van geautomatiseerde uitwisseling (Berichtendienst, Webservices, API's) en verwerking van gegevens.

De stelselarchitectuur bestaat uit de volgende componenten die aan de Berichtendienst zijn verbonden en/of via webservices of API's communiceren:

- Gemeentelijke systemen. Dit zijn de systemen waarin gemeenten, geautomatiseerd zoals wettelijk is voorgeschreven, de persoonsgegevens van hun burgers bijhouden en die zijn aangesloten op meerdere centrale componenten;
- RNI, Registratie niet-ingezetenen. Dit is het systeem waarmee gegevens over niet-ingezetenen worden bijgehouden onder verantwoordelijkheid van de Minister van Binnenlandse Zaken en Koninkrijksrelaties. Aangewezen BestuursOrganen kunnen via webservices inschrijvings- en bijhoudingsverzoeken indienen;
- Afnemerssystemen. Dit zijn systemen van afnemers die zijn aangesloten op een of meer centrale componenten;
- Aangewezen BestuursOrganen (ABO's). Dit zijn organisaties die worden aangewezen in artikel 31, Besluit BRP, vanwege een taak in de bijhouding van de gegevens van niet-ingezetenen;
- IND, de Immigratie- en Naturalisatiedienst. De IND is in het stelsel opgenomen in verband met de aanlevering van verblijfstitelgegevens;
- [Rvdr, de Raad voor de rechtspraak. Bij de Rvdr is het Centraal Gezagsregister ondergebracht, van waaruit uitspraken omtrent het gezag worden aangeleverd.](#)
- RvIG, Rijksdienst voor Identiteitsgegevens. RvIG verstuurt berichten in verband met de bijhouding van de landelijke tabellen en in verband met paspoortsignaleringen;

- BRP-Verstrekkingvoorziening (BRP-V). Dit is het onderdeel van de centrale voorzieningen, dat de verstrekkingen van BRP-gegevens aan afnemers verzorgt;
- Berichtendienst. Dit is de centrale voorziening die de uitwisseling van gegevens tussen partijen via een op mailboxen gebaseerde berichtendienst mogelijk maakt;
- Webservices BRP-V. Dit betreft Webservices om BRP-V ad hoc te bevragen, webservices voor het controleren van de PL en webservices voor het vervangen van het berichtenverkeer met de Berichtendienst;
- Webservices ABO. Dit betreft webservices waarmee de ABO verzoeken tot inschrijving of gegevenswijziging kan doen ten aanzien van niet-ingezetenen;
- Webservices BvBSN. In het kader van de BRP gaat het om de webservice waarmee gemeenten en de RNI hun BSN-nummervoorraad kunnen aanvullen en om webservices om de presentievraag te stellen;
- Terugmeldvoorziening (TMV). Dit is de centrale voorziening waarmee afnemers kunnen terugmelden aan de gemeenten dat er gerede twijfel bestaat over een authentiek gegeven; gemeenten reageren via de terugmeldvoorziening op deze meldingen;
- Beheervoorziening BSN (BvBSN). Dit is de voorziening die de burgerservicenummers beheert. Omdat er een een-op-een-relatie bestaat tussen een geldig BSN en inschrijving in de BRP, is er een nauwe verwantschap tussen beide registraties;
- Data Analyzing Fingerprint Tool (DAFT). Onderdeel van de BRP-Verstrekkingvoorziening dat vergelijkingen van PL-versies uitvoert;
- KwaliteitsMonitor (KwM). Dit is het dashboard waarop veilig tussen RvIG en de gemeenten wordt gecommuniceerd over kwaliteitszaken;
- BestandsControleModule (BCM). Dit is de tool waarmee RvIG in de BRP-Verstrekkingvoorziening controleert of de persoonslijsten aan de daaraan gestelde eisen voldoen en bij afwijking een lijst met bevindingen opstelt, die via de KwM met de gemeente wordt gedeeld;
- ProtocollingsOverzichtModule (POM). Dit is een tool die vanuit de vastgelegde verstrekkingen een voor de burger leesbaar overzicht produceert van die verstrekkingen. Een POM-overzicht wordt uitsluitend op verzoek van de burger gemaakt;
- PIVA-BRP-Koppeling (PBK). Dit is een systeem dat de uitwisseling van persoonslijstgegevens tussen de drie landen in Caribisch Nederland, de drie bijzondere gemeenten in Caribisch Nederland en Europees Nederland ondersteunt. De belangrijkste reden voor het bestaan van PBK is dat op deze manier het A-nummer wordt hergebruikt als iemand vanuit een van de zeven genoemde registraties naar een van de andere zes verhuist;
- Autorisatietabel. Dit is de technische vertaling van de door de Minister van BZK genomen autorisatiebesluiten, op basis waarvan de BRP-Verstrekkingvoorziening afnemers voorziet van gegevens uit de BRP;
- API's BRP-V: Dit betreft API's (Application Programming Interfaces) waarmee BRP-V ad hoc bevestigd kan worden op gegevens over personen en landelijke tabellen en waarmee berichten kunnen worden uitgewisseld;
- Informatieknoppunt (IKP). Dit is een centrale voorziening waar adresgegevenssignalen vanuit verschillende signaalleveranciers bijeen worden gebracht en worden aangevuld met informatie uit andere (basis)registraties. Deze signalen worden geleverd aan gemeenten voor adresonderzoek. De resultaten van de adresonderzoeken dienen voor het doorvoeren van kwaliteitsverbeteringen in de BRP;
- Web Applicatie Landelijke Aanpak Adreskwaliteit (WALAA). Dit is een webapplicatie die ondersteuning biedt bij het uitvoeren van adresonderzoeken voor de Landelijke Aanpak Adreskwaliteit (LAA). In WALAA worden de signalen aangeboden aan de gemeente en worden de resultaten van de onderzoeken vastgelegd.

De beschrijving van de systemen van overheidsorganen maakt geen deel uit van het Logisch Ontwerp BRP. Het LO beperkt zich tot het beschrijven van de koppelvlakken met deze systemen. Concreet betekent dit dat voorgeschreven wordt welke berichten (inhoud) uitgewisseld kunnen worden en onder welke voorwaarden. Op het technisch vlak wordt een aantal operationele eisen gesteld, onder andere ten aanzien van de beschikbaarheid en de beveiliging van de systemen.

Indien in het LO wordt gesproken over overheidsorganen, dan worden daaronder ook begrepen (tenzij anders aangegeven) de derden die op grond van de Wet BRP gegevens mogen ontvangen.

[...]

## 5.1.1 Berichtenverkeer algemeen

### 5.1.1.1 Inleiding

De BRP is opgezet als een decentrale persoonsregistratie, waarbij de persoonsgegevens ook fysiek op verschillende plaatsen opgeslagen worden. Dit heeft tot gevolg dat er gegevensuitwisseling plaats moet kunnen vinden. Deze uitwisseling gebeurt door middel van berichten, die via de berichtendienst, webservices of API's worden verzonden. De gegevensuitwisseling heeft twee functies.

In de eerste plaats is dat de gegevensuitwisseling die dient om de BRP, inclusief de RNI consistent te houden. Zo dienen bij een intergemeentelijke verhuizing de persoonsgegevens met de burger mee te verhuizen. Bij een emigratie of het van kracht worden van een Ministerieel besluit dienen de persoonsgegevens van de gemeente naar de RNI te verhuizen. En bij een immigratie of het vervallen van een Ministerieel besluit dienen de persoonsgegevens, ingeval het een RNI-ingeschrevene betreft, van de RNI naar de gemeente te verhuizen. Onder het consistent houden van de gegevens vallen ook de berichten van en naar BRP-V, de BvBSN ter voorkoming van dubbele inschrijvingen, het Ministerie van Justitie vanwege het opnemen van de verblijfstitel, de Raad voor de rechtspraak vanwege het opnemen van gegevens omtrent het gezag over minderjarigen en de berichten die nodig zijn om de landelijke tabellen consistent te houden.

Daarnaast vormt de BRP een basisregistratie, hetgeen betekent dat de overheid en andere organisaties in de contacten met de burgers gebruik maken van de in de basisregistratie opgeslagen gegevens. Dit maakt gegevensverstrekking aan die overheidsinstanties en die andere organisaties noodzakelijk.

### 5.1.1.2 Berichtengroepen

De BRP-berichten zijn ingedeeld in de volgende groepen:

1. De berichten ten behoeve van de bijhouding en de consistentie van de BRP. Deze berichten worden uitgewisseld tussen:
  - gemeenten onderling;
  - een gemeente en de RNI;
  - de IND en een gemeente of de RNI;
  - de Raad voor de rechtspraak en een gemeente;
  - een gemeente of de RNI en BRP-V.
2. De berichten ten behoeve van de gegevensverstrekkingen. Deze berichten worden uitgewisseld tussen BRP-V en een afnemer. Een afnemer kan ook weer een gemeente of de RNI zijn.
3. Overige berichten, die dan weer zijn onder te verdelen in:
  - De berichten ten behoeve van het onderhouden van de autorisatietabel. Deze berichten worden verzonden door Tapp naar BRP-V.
  - De berichten ten behoeve van het onderhouden van de overige landelijke tabellen. Deze berichten worden verzonden door Tapp naar de gemeenten, de RNI, BRP-V, de BvBSN en de afnemers.
  - Het vrije bericht. Dit bericht kan worden uitgewisseld tussen alle instanties die op de Berichtendienst zijn aangesloten.
  - De berichten als gevolg van ernstige verstoring van het berichtenverkeer, de protocolfouten. Deze berichten kunnen worden uitgewisseld tussen alle instanties die in het BRP-stelsel zijn aangesloten.
  - De verwerkbevestiging. Dit bericht is gedefinieerd om te kunnen melden dat een bepaald voorgaand bericht correct is verwerkt.

### 5.1.1.3 Berichten ten behoeve van de bijhouding en de consistentie van de BRP

Berichten tussen bijhouders onderling

- Berichten in verband met de vervolgschrijving tussen gemeenten:
  - li01 Initiatie intergemeentelijke verhuizing
  - lb01 Verhuizen PL intergemeentelijk
  - lv01 Verwijsgegevens

- If01 Fout: PL niet te verzenden
- If21 Fout: de ontvangen PL is niet de aangevraagde
- If31 Fout: de verwijsggegevens zijn niet correct
- Berichten in verband met de vervolgin-schrijving van de gemeente naar de RNI:
  - Rb01 Verhuizen PL van gemeente naar RNI
  - Rv01 Verwijsggegevens
  - Rf01 Fout: de ontvangen PL kan niet worden opgenomen
  - Rf31 Fout: de verwijsggegevens zijn niet correct
- Berichten in verband met de vervolgin-schrijving van de RNI naar de gemeente:
  - Ji01 Initiatie verhuizing PL van RNI naar gemeente
  - Jb01 Verhuizen PL van RNI naar gemeente
  - Jv01 Verwijsggegevens
  - Jf01 Fout: PL niet te verzenden
  - Jf21 Fout: de ontvangen PL is niet de aangevraagde
  - Jf31 Fout: de verwijsggegevens zijn niet correct
- Berichten in verband met een toevallige geboorte:
  - Tb01 Toevallige geboorte
  - Tv01 Verwijsggegevens
  - Tf01 Fout: persoon niet in te schrijven
  - Tf11 Fout: de verwijsggegevens zijn niet correct
- Berichten in verband met een toevallige gebeurtenis:
  - Tb02 Toevallige gebeurtenis
  - Tf21 Fout: gebeurtenisgegevens niet te verwerken
- Berichten in verband met het opnemen van verwijsggegevens:
  - Iv11 Verwijsggegevens
  - Iv21 Verificatie verwijsggegevens
  - If41 Fout: verwijsggegevens kunnen niet worden opgenomen
- Berichten in verband met wijzigen A-nummer in de verwijsggegevens bij gemeenten en bij de RNI:
  - Wa01 Wijziging A-nummer
  - Wf01 Fout: A-nummerwijziging niet te verwerken

#### Berichten ten behoeve van de bijhouding

- Berichten in verband met verblijfstitel:
  - Og11 Opnemen gegevens verblijfstitel
  - Of11 Fout: opnemen/wijzigen verblijfstitel niet mogelijk
- Berichten in verband met gezag:
  - Og21 Opnemen/wijzigen gegevens omtrent gezag
  - Of21 Fout: opnemen/wijzigen gegevens omtrent gezag niet mogelijk

#### Berichten ten behoeve van het bijhouden van de persoonsgegevens in BRP-V

- Berichten in verband met synchronisatie met BRP-V:
  - Lg01 Synchronisatiebericht
  - Lq01 Synchronisatievraag
  - La01 Synchronisatieantwoord
  - Lf01 Fout: synchronisatievraag niet te beantwoorden
- Berichten in verband met synchroniciteitsselecties:
  - Lg01 Synchronisatiebericht

#### Webservices in verband met bevragen door gemeenten en de RNI van de BvBSN:

- GenereerDistribueerNr Opvragen BSN-nummervoorraad
- MatchIldenGeg Presentievraag

#### Webservices in verband met het bevragen door gemeenten en RNI van BRP-V:

- VraagPL Geeft de volledige persoonslijst terug inclusief onjuiste historie

- VraagAI Geeft alle afnemersindicaties die bij een specifieke persoonslijst staan
- ControleerPL Controleert de opgestuurde persoonslijst (functie van de webservice StuurGBAbericht)

Webservices en API's in verband met het aanvragen van een voorraad A-nummers door gemeenten, RNI, de Landen en eilanden van het Caribisch gebied of beheerders van BRP-V bij BRP-V:

- VraagVoorraadAnrs Webservice die het gevraagde aantal A-nummers verstrekt
- A-nummer API die het gevraagde aantal A-nummers verstrekt

Webservices in verband met het indienen van verzoeken door ABO's bij de RNI:

- DeelnemerOpgave ABO verzoekt om een inschrijving, wijziging, verificatie of stuurt een aanvullend brondocument op
- OpgaveResultaat RNI stuurt het inhoudelijke resultaat op een DeelnemerOpgave terug
- DeelnemerAanvraag ABO verzoekt om statusinformatie van een of meer ingediende DeelnemerOpgaven

[...]

### 5.1.6 Bijzondere aangesloten instanties

Naast afnemersindicaties voor gemeenten en afnemers wordt een aantal bijzondere afnemersindicaties gebruikt in het BRP-stelsel om bijzondere instanties te identificeren. Deze afnemersindicaties staan hieronder opgesomd, met tussen haakjes de berichten die daarbij betrokken zijn:

- 199901 [Registratie Niet-Ingezetenen]  
Mailbox RNI; uitwisseling i.h.k.v. emigraties, (her)vestiging en overlijden van niet-ingezetenen (Ji01, Jb01, Jv01, Jf01, Jf21, Jf31, Rb01, Rv01, Rf01, Rf31, Tb01 en Tf21);  
Ook gebruik als 'gemeente'-mailbox voor verwijzingsgegevens (Iv11, Iv21, If41) en wijzigen A-nummer (Wa01, Wf01).
- 300002 [PIVA-BRP Koppeling]  
Mailbox PBK-module; uitwisseling in het kader van (her)vestiging van PIVA-ingezetenen in de BRP en vice versa (Vb01).
- 300020 [BRP-V - gemeenten, groep 1]  
300021 [BRP-V - gemeenten, groep 2]  
300022 [BRP-V - gemeenten, groep 3]  
300023 [BRP-V - gemeenten, groep 4]  
300025 [BRP-V - afnemers, groep 1]  
300026 [BRP-V - afnemers, groep 2]  
300027 [BRP-V - RNI]  
Mailboxen BRP-V; uitwisseling van synchronisatieberichten (Lg01, Lq01, La01, Lf01).
- 300028 [BRP-V - Daft (Data Analyzing Fingerprint Tool)]  
Mailbox Synchroniciteit-Daft; uitwisseling van synchroniciteitsselecties (Lg01).
- 300061 [Raad voor de rechtspraak]  
Mailbox Rvdr; levering van gegevens over het gezag over minderjarigen (Og21, Of21).
- 450201 Min van BZK/Logius/Inzage gegevens Basisregistratie Personen via MijnOverheid.  
Ad hoc webservice en VraagAI
- 700302 [Immigratie- en Naturalisatiedienst]  
Mailbox IND; levering van gegevens over het verblijfrecht (Og11, Of11).
- 999904 [Rijksdienst voor Identiteitsgegevens]  
Mailbox Paspoortregister; versturen van paspoortsignaleringen naar gemeenten (Vb01);  
Mailbox Tabelberichten; uitwisseling van tabelberichten (Dt01, Dw01, Ct01, Cw01, Cb01). De Tabelberichten Dt01, Dw01 kunnen worden doorgestuurd via de webservice StuurGBAbericht.

[...]

## 5.1.7 Opbouw van de berichtendienst berichten

[...]

### 5.1.7.1 Opbouw van de kop

Er wordt een opsomming gegeven van de velden die in de kop van een BRP-bericht kunnen voorkomen. Bij elk veld wordt beschreven wat dat veld betekent, waarbij ook ingegaan wordt op de waarden die dat veld kan hebben. Daarbij wordt uitgegaan van de waarden die de verzender van een bericht in een gegeven situatie moet opnemen.

De kop bestaat minimaal uit de volgende velden:

- **Random key** (8 posities, numeriek, niet van toepassing op berichten via de BRP Berichten API)  
Een sleutel waarmee het bericht gecijferd kan worden.  
De standaardwaarde is 00000000.
- **Berichtnummer** (4 posities, alfanumeriek, in de BRP Berichten API: berichtType)  
Het nummer van het bericht

De kop bestaat dus minimaal uit 12 (= 8+4) posities. De velden worden achter elkaar opgenomen.

Naast de twee bovengenoemde velden kunnen één of meer van de hierna opgesomde velden voorkomen in de kop van een bericht. Deze velden worden achter de bovengenoemde elementen geplaatst, in de volgorde zoals ze ook in de opsomming bij het betreffende bericht zijn opgenomen. Mogelijke overige velden zijn:

- **(Nieuw) A-nummer** (10 posities, numeriek, in de BRP Berichten API: aNummer)  
In dit veld wordt het A-nummer van de persoon opgenomen.  
Bevat de inhoud van het bericht gegevens van een PL, dan wordt hier de inhoud van rubriek 01.01.10 opgenomen. Bevat de inhoud van het bericht gegevens van een verwijzing, dan wordt hier de inhoud van rubriek 21.01.10 opgenomen. Wanneer in de kop van het bericht ook Foutreden voorkomt, dan wordt bij Foutreden "G" (= niet gevonden), "H" (= geheimhouding), "R" (= geen autorisatie), "U" (= niet uniek) of "X" (= niet geautoriseerd) de waarde "0000000000" opgenomen.
- **Aantal** (3 posities, numeriek)  
In de berichten van de toevallige gebeurtenis (Tb02 en Tf21) bevat dit veld het aantal identificerende rubrieken.
- **Aantekeningen** (JSON-object, dus alleen van toepassing op de BRP Berichten API)  
Dit object bevat alle aantekeningen over uitspraken van rechtbanken die betrekking hebben op het gezag over de minderjarige die is aangeduid met het burgerservicenummer in het Og21-bericht, in omgekeerde chronologische volgorde, dus de meest recente aantekening eerst.

<u>Element naam</u>	<u>Type</u>	<u>Mogelijke waarden / corresponderende rubriek in de BRP</u>
<u>aantekeningen</u>	<u>array of objects</u>	<u>1 of meer rechtsfeiten, in chronologische volgorde, met de meest recente eerst</u>
<u>ingangsdatum</u>	<u>string</u>	<u>Datum in formaat jjjj-mm-dd. Kan leeg zijn omdat het CGR deze datum in het verleden niet heeft opgeslagen.</u>
<u>beslissingsdatum</u>	<u>string</u>	<u>Datum in formaat jjjj-mm-dd</u>
<u>beslissendeInstantie</u>	<u>string</u>	<u>Instantienaam van de rechtbank die de beslissing heeft genomen. Maximaal 120 posities.</u>
<u>beslissingscategorie</u>	<u>string</u>	<u>Maximaal 50 posities</u>
<u>beslissingsnaam</u>	<u>string</u>	<u>Maximaal 255 posities</u>
<u>beslissingstekst</u>	<u>string</u>	<u>Maximaal 2000 posities</u>
<u>registratiedatum</u>	<u>string</u>	<u>Datum in formaat jjjj-mm-dd</u>

- **Adresfunctie** (1 positie, alfanumeriek)

Dit veld komt voor in de ad hoc adresvraag (Xq01 en Xf01) en geeft aan of er gegevens van PL'en moeten worden verstrekt, waarvoor geldt dat rubriek 08.10.10

- de waarde "B" heeft (Adresfunctie heeft de waarde "B") of
- de waarde "W" heeft (Adresfunctie heeft de waarde "W") of
- de waarde "B" of "W" heeft (Adresfunctie heeft de waarde "A").

- **Afnemersindicatie** (6 posities, numeriek)  
De Afnemersindicatie geeft de afnemersindicatie aan van de te wijzigen of te beëindigen tabelregel uit de autorisatietabel ter identificatie van deze tabelregel.
- **Aktenummer** (7 posities, alfanumeriek)  
Het aktenummer van de akte, waaraan de gegevens in de inhoud van het bericht (Tb01 en Tb02) zijn ontleend.
- **Autorisatietabelregel** (variabel aantal posities, alfanumeriek)  
Dit veld bevat de toe te voegen of gewijzigde autorisatietabelregel. Het formaat is hieronder beschreven.
- **Bericht** (variabel aantal posities, alfanumeriek, in de BRP Berichten API: vrijeTekst)  
De eigenlijke tekst van het vrije bericht (Vb01 en Vb02).
- **Communicatiepartner aan** (7 posities, numeriek, in de BRP Berichten API: communicatiepartnerAan)  
De instantie gekoppeld aan de webservice van BRP-V of het mailboxnummer van de instantie waaraan het vrije bericht moet worden gestuurd.
- **Communicatiepartner van** (7 posities, numeriek, in de BRP Berichten API: communicatiepartnerVan)  
De instantie gekoppeld aan de webservice van BRP-V of het mailboxnummer van de instantie die het vrije bericht heeft verstuurd.
- **Datum** (8 posities, numeriek)  
Dit veld komt voor in combinatie met het veld Status. Bij een opgeschorte PL wordt hierin de inhoud opgenomen van rubriek 07.67.10 Datum opschorting bijhouding. Bij een actuele PL moet de waarde "00000000" worden opgenomen.
- **Datum beëindiging tabelregel** (8 posities, numeriek, in de BRP Berichten API: datumEinde)  
Dit veld geeft de op te nemen waarde aan voor datum beëindiging tabelregel in de te wijzigen of te beëindigen tabelregel in de autorisatietabel.
- **Datum geldigheid** (8 posities, numeriek, in de BRP Berichten API: datumGeldigheid)  
In dit veld wordt de datum geldigheid van een A-nummerwijziging opgenomen.
- **Datum ingang tabelregel** (8 posities, numeriek, in de BRP Berichten API: datumIngang)  
De ingangsdatum geldigheid van de te wijzigen of te beëindigen tabelregel uit de autorisatietabel ter identificatie van deze tabelregel.
- **Datum/Tijd** (17 posities, numeriek, in de BRP Berichten API: datumTijd)  
In het synchronisatiebericht (Lg01) bevat dit veld de datum en tijd waarop het bericht is aangemaakt. De eerste 8 posities bevatten de datum, de laatste negen posities bevatten de tijd in milliseconden (hhmmssµµµ).
- **Foutreden** (1 positie, alfanumeriek)  
Foutreden geeft aan, dat het voorafgaande bericht uit de cyclus niet op de bedoelde wijze kon worden verwerkt. De waarde van Foutreden geeft aan wat de oorzaak is van het niet op de bedoelde wijze kunnen verwerken van een bericht. Bij de beschrijving van ieder bericht waarin Foutreden voorkomt, is aangegeven wat de mogelijke waarden van Foutreden kunnen zijn.
- **Gemeente** (4 posities, numeriek)  
Indien van toepassing bevat dit veld de code van de volgende gemeente van inschrijving of de RNI dan wel de code van de gemeente of de RNI waar de gezochte persoon wordt ingeschreven. Anders bevat het veld de standaardwaarde "0000".
- **Gevraagde rubrieken** (6 posities numeriek, variabel aantal, in de BRP Berichten API: rubrieken)

De gevraagde rubrieknummers in de ad hoc vraag (Hq01 en Hf01) en de ad hoc adresvraag (Xq01 en Xf01).

- **Gezochte persoon** (1 positie, alfanumeriek, in de BRP Berichten API: gezochtePersoon)  
In het bericht van een toevallige geboorte (Tb01) wordt hierin aangegeven naar welke ouder gezocht moet worden. Ouder1 wordt aangegeven met "1", Ouder2 wordt aangegeven met "2".
- **Herhaling** (1 positie, numeriek)  
De inhoud van dit veld geeft aan of een bericht herhaald verstuurd is en zo ja, hoe vaak. De standaardwaarde voor Herhaling is 0 (nul). In paragraaf 5.1.5.3 is beschreven hoe dit veld moet worden ingevuld.
- **Identificatie** (1 positie, alfanumeriek)  
De inhoud van dit veld geeft bij de ad hoc adresvraag (Xq01 en Xf01) aan of er sprake is van een identificatie op adres (waarde is "A") of op persoon (waarde is "P").
- **Identificerende rubrieken** (6 posities numeriek, variabel aantal, in de BRP Berichten API: rubrieken)  
De identificerende rubrieknummers bij de toevallige gebeurtenis (Tb02 en Tf21).  
Als het rechtsfeit geen verandering in de persoonsidentificerende gegevens veroorzaakt, dan worden de betreffende rubrieknummers uit de groepen 01.01, 01.02, 01.03 en 01.04 opgenomen.  
Als het rechtsfeit wel verandering in de persoonsidentificerende gegevens veroorzaakt, dan worden de betreffende rubrieknummers uit de groepen 01.01, 51.02, 51.03 en 51.04 opgenomen.
- **Lengte bericht** (5 posities, numeriek, niet van toepassing op berichten via de BRP Berichten API)  
De lengte van de tekst van het vrije bericht (Vb01 en Vb02).

- **Minderjarige (JSON-object, dus alleen van toepassing op de BRP Berichten API)**  
Dit object bevat gegevens over de minderjarige waarop de inhoud van het Og210bericht betrekking heeft.

<u>Element naam</u>	<u>Type</u>	<u>Mogelijke waarden / corresponderende rubriek in de BRP</u>
<u>minderjarige</u>	<u>object</u>	
<u>burgerservicenummer</u>	<u>string</u>	<u>Wordt vergeleken met 01.01.20 Burgerservicenummer</u>

- **Oud A-nummer** (10 posities, numeriek, in de BRP Berichten API: oudANummer)  
Na een A-nummerwijziging staat in het betreffende synchronisatiebericht (Lg01) het oude A-nummer van de persoon in dit veld. De standaardwaarde is "0000000000".
- **Registerkaart (JSON-object, dus alleen van toepassing op de BRP Berichten API)**  
Dit object bevat gegevens over de registerkaart uit het Centraal Gezagsregister waaraan de inhoud van het Og21-bericht is ontleend.

<u>Element naam</u>	<u>Type</u>	<u>Mogelijke waarden / corresponderende rubriek in de BRP</u>
<u>registerkaart</u>	<u>object</u>	
<u>registerkaartnummer</u>	<u>string</u>	<u>Formaat: jjjj_nnnnnnnn</u>

- **Status** (1 positie, alfanumeriek)  
Hiermee wordt aangegeven wat de status is van de in het bericht verstrekte gegevens. Bij de beschrijving van ieder bericht waarin dit veld voorkomt, is aangegeven wat de mogelijke waarden van Status kunnen zijn.  
De standaardwaarde van Status is "A".
- **Te wijzigen tabel** (2 posities, numeriek, in de BRP Berichten API: teWijzigenTabel)  
Het nummer van de uit te breiden of te wijzigen tabel ter identificatie van die tabel.
- **Uittreksel (JSON-object, dus alleen van toepassing op de BRP Berichten API)**  
Dit object bevat gegevens over het uittreksel uit het Centraal Gezagsregister waarop de inhoud van het Og210bericht is gebaseerd.

<u>Element naam</u>	<u>Type</u>	<u>Mogelijke waarden / corresponderende rubriek in de BRP</u>
<u>uittreksel</u>	<u>object</u>	
<u>aangemaaktOp</u>	<u>datetime</u>	<u>Datum en tijd in ISO 8601-formaat: jjjj-mm-ddThh:mm:ss</u>
<u>verstrekkenInstantie</u>	<u>string</u>	<u>De rechtbank namens wie het bericht wordt verstuurd. Maximaal 120 posities.</u>
<u>toelichting</u>	<u>string</u>	<u>De rechtbank kan in dit veld een toelichting geven op de versie van de registerkaart die zij versturen aan de gemeente. Maximaal 2000 posities.</u>

### De autorisatietabelregel in de kop

Omdat de autorisatietabelregel zich niet leent om in de inhoud van een BRP-bericht verstuurd te worden, wordt het in een vrij veld in de kop van een BRP-bericht verstuurd.

Dit vrije veld is onderverdeeld in acht blokken. Het eerste blok bevat alle elementen die niet meerdere malen in een autorisatietabelregel kunnen voorkomen. De laatste zeven blokken bevatten de elementen die meerdere malen in een autorisatietabelregel kunnen voorkomen.

Per autorisatietabelregel komen altijd alle blokken voor, ook indien een blok geen te verstrekken gegevens bevat. Een blok bevat in zo'n geval geen tekens. De blokken worden gescheiden door het @-teken (Teletex-code 40).

Hieronder zijn de afzonderlijke blokken beschreven:

- **Blok 1**  
Dit blok bevat de elementen van de autorisatietabelregel in volgorde van de tabelbeschrijving in paragraaf 4.7, uitgezonderd de meerdere malen voorkomende elementen. De elementen zijn gescheiden door middel van het scheidingsteken # (Teletex-code A6). Indien in de tabel een element niet voorkomt, komen er tussen twee scheidingstekens geen tekens voor. Na het laatste element volgt direct een @-teken ter aanduiding van het volgende blok. Als in een veld een @ voorkomt in de voorwaardenregel, dan dient deze te worden voorafgegaan door een escape-karakter. Hiervoor wordt het omgekeerde uitroepteken ¡ (Teletex-code A1) gebruikt
- **Blok 2**  
Dit blok komt alleen voor in oude tabelregels en wordt gevolgd door een @-teken ter aanduiding van het volgende blok.
- **Blok 3**  
Dit blok bevat de rubrieknummers uit rubriek 35.95.40 Rubrieknummers spontaan. Deze zijn achter elkaar opgesomd, zonder scheidingstekens. Indien er geen spontaan te verstrekken rubrieken zijn, bevat dit blok geen tekens. Het blok wordt afgesloten met een @-teken.
- **Blok 4**  
Dit blok bevat de rubrieknummers uit rubriek 35.95.42 Sleutelrubriek. Deze zijn achter elkaar opgesomd, zonder scheidingstekens. Indien er geen sleutelrubrieken zijn, bevat dit blok geen tekens. Het blok wordt afgesloten met een @-teken.
- **Blok 5**  
Dit blok bevat de rubrieknummers uit rubriek 35.95.50 Rubrieknummer selectie. Deze zijn achter elkaar opgesomd, zonder scheidingstekens. Indien er geen selectierubrieken zijn, bevat dit blok geen tekens. Het blok wordt afgesloten met een @-teken.
- **Blok 6**  
Dit blok bevat de rubrieknummers uit rubriek 35.95.60 Rubrieknummer ad hoc. Deze zijn achter elkaar opgesomd, zonder scheidingstekens. Indien er geen ad hoc te verstrekken rubrieken zijn, bevat dit blok geen tekens. Het blok wordt afgesloten met een @-teken.
- **Blok 7**  
Dit blok bevat de afnemersindicaties uit rubriek 35.95.63 Afnemersverstrekkingen. Deze zijn achter elkaar opgesomd, zonder scheidingstekens. Indien er geen te verstrekken afnemersindicaties zijn, bevat dit blok geen tekens. Het blok wordt afgesloten met een @-teken.

- **Blok 8**  
Dit blok bevat geen tekens.

[...]

### 5.2.1 Inleiding

In deze paragraaf worden de berichtencycli uiteengezet. Elke cyclus wordt beschreven aan de hand van:

- **Een schematische weergave van de cyclus**  
Hieruit blijkt de volgorde van de berichten. Het normale proces wordt beschreven met de kenmerkende activiteiten binnen de cyclus. Tevens zijn, indien van toepassing, de punten aangegeven waarop een cyclus afgebroken wordt in het geval van een foutsituatie.
- **Een inleiding**  
Hierin is een omschrijving van het doel van de cyclus en een beknopte omschrijving van het verloop opgenomen.
- **Een toelichting**  
Het verloop van de cyclus wordt daarin stap voor stap beschreven. Indien van toepassing, worden de foutsituaties behandeld die in een cyclus kunnen optreden. Hierbij wordt voor iedere foutsituatie aangegeven welke acties van de betrokken instanties noodzakelijk zijn.

In het overzicht hierna zijn de berichtencycli gegroepeerd uitgaande van de betrokken partijen bij de verschillende cycli. De tevens opgenomen paragraafnummers verwijzen naar de subparagraaf waarin de betreffende cyclus wordt behandeld.

Gemeenten en RNI onderling:

- 5.2.2 Vervolginschrijving
- 5.2.3 Vervolginschrijving van gemeente naar RNI
- 5.2.4 Vervolginschrijving van RNI naar gemeente
- 5.2.5 Toevallige geboorte
- 5.2.6 Toevallige gebeurtenis
- 5.2.7 Opnemen verwijsgegevens
- 5.2.8 Wijzigen A-nummer in de verwijsgegevens

Gemeenten, RNI en de Minister van Justitie:

- 5.2.9 Opnemen/wijzigen verblijfstitel

Gemeenten, RNI en de Raad voor de rechtspraak:

- 5.2.10 Opnemen/wijzigen gegevens omtrent gezag

Gemeenten, RNI en BRP-V:

- 5.2.101 Synchronisatie met BRP-V
- 5.2.142 Synchronisatievraag

Gemeenten, RNI en de synchroniciteitsmailbox:

- 5.2.123 Synchroniciteit met BRP-V

Webservices in verband met bevragen door gemeenten en de RNI van de BvBSN:

- 5.2.134 GenereerDistribueerNr Opvragen BSN-nummervoorraad
- 5.2.145 MatchIldenGeg Presentievraag

Webservices in verband met het bevragen door gemeenten en RNI van BRP-V:

- 5.2.156 VraagPL Geeft de volledige persoonslijst terug inclusief onjuiste historie
- 5.2.167 VraagAI Geeft alle afnemersindicaties die bij een specifieke persoonslijst staan
- 5.2.178 ControleerPL Controleert de opgestuurde persoonslijst (functie van de webservice StuurGBAbericht)

Webservices en API's in verband met het aanvragen van een voorraad A-nummers door gemeenten, RNI, de Landen en eilanden van het Caribisch gebied of beheerders van BRP-V bij BRP-V:

- [5.2.189](#) VraagVoorraadAnrs Webservice die het gevraagde aantal A-nummers verstrekt
- [5.2.1920](#) A-Nummer API die het gevraagde aantal A-nummers verstrekt

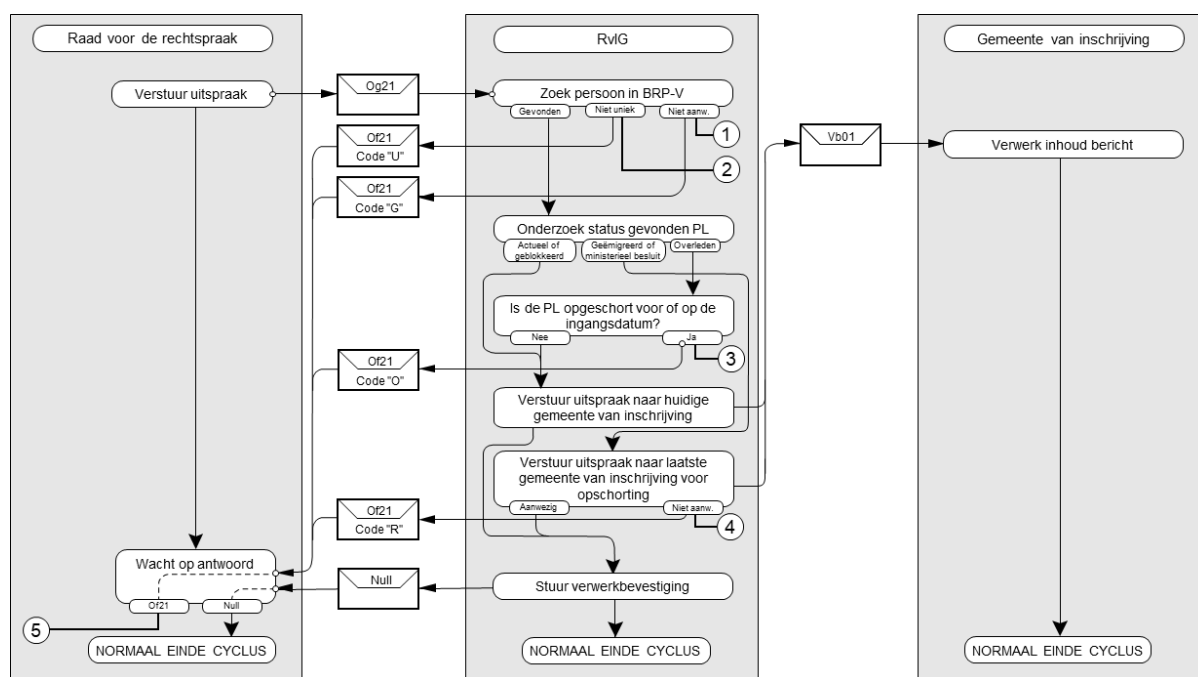
Webservices in verband met het indienen van verzoeken door ABO's bij de RNI:

- [5.2.201](#) DeelnemerOpgave ABO verzoekt om een inschrijving, wijziging, verificatie of stuurt een aanvullend brondocument op
- [5.2.242](#) OpgaveResultaat RNI stuurt het inhoudelijke resultaat op een DeelnemerOpgave terug
- [5.2.223](#) DeelnemerAanvraag ABO verzoekt om statusinformatie van een of meer ingediende DeelnemerOpgaven

De berichtencycli 5.2.2 t/m [5.2.42-9](#) en [5.2.11](#) t/m [5.2.13](#) kunnen behalve via de mailboxserver ook via de BRP Berichten API worden uitgewisseld. [De berichtencyclus 5.2.10 kan uitsluitend via de BRP Berichten API worden uitgewisseld.](#)

[...]

## 5.2.10 Opnemen gegevens omtrent gezag



**Figuur 5.14 Schematische weergave Opnemen/wijzigen gegevens omtrent gezag**

### 5.2.10.1 Inleiding

In het Centraal Gezagsregister (CGR) staan alle beslissingen van rechtbanken die genomen zijn over het gezag over een minderjarig kind. Wat er over het gezag over een minderjarige in de BRP wordt opgenomen, moet worden gebaseerd op deze beslissingen in het CGR. Een beslissing over het gezag over een minderjarig kind wordt door middel van deze cyclus bekend gemaakt aan de gemeente van inschrijving dan wel aan de RNI.

### 5.2.10.2 Toelichting

Het normale verloop van de cyclus bestaat uit de volgende stappen:

#### 1. Raad voor de rechtspraak

De Raad voor de rechtspraak doet een verzoek aan RvIG om een beslissing omtrent het gezag over een minderjarige door te sturen aan de gemeente van inschrijving van die minderjarige, door middel van het versturen van een Og21-bericht naar de routeringsvoorziening van RvIG.

#### 2. RvIG routeringsvoorziening

Na controle of het bericht afkomstig is van de Raad voor de rechtspraak wordt, met behulp van de ontvangen identificerende gegevens in het Og21-bericht, gezocht naar een unieke PL in de BRP-V. In het zoekproces worden alle PL'en betrokken, behalve de met reden "F" opgeschorte PL'en. Als blijkt dat de gevonden PL is opgeschort met reden "O", dan wordt het bericht alleen doorgestuurd als de datum opschorting ligt na de ingangsdatum van de eerste aantekening in het Og21-bericht. In alle andere gevallen wordt gecontroleerd bij welke gemeente van inschrijving de PL zich bevindt. Naar die gemeente wordt een vrij bericht (Vb01) gestuurd met de inhoud van het Og21-bericht. Als blijkt dat het om een RNI-PL gaat, dan wordt het Vb01-bericht gestuurd naar de laatste gemeente van inschrijving voor de opschorting van de PL. Als de PL zich in een gemeente bevindt, wordt het Vb01-bericht doorgestuurd naar de actuele gemeente van inschrijving.

#### 3. Gemeente van inschrijving

Met behulp van de ontvangen identificerende gegevens in het Vb01-bericht wordt gezocht naar een unieke PL. In het zoekproces worden alle PL'en betrokken, behalve de met reden "F" opgeschorte PL'en. Daarbij geldt dat de gegevens uit het Vb01-bericht alleen dan op een met reden "O" opgeschorte PL kan worden verwerkt, als de datum opschorting ligt na de ingangsdatum in het Vb01-bericht. Als de PL wordt gevonden in het verwijsbestand en daaruit

blijkt dat de PL naar de RNI is verhuisd, wordt een verzoek gericht tot RvIG om wijziging van de PL of om het opnemen van een documentindicatie, door middel van het daartoe bestemde formulier. Als de datum opschorting vóór of op de ingangsdatum ligt, wordt door RvIG alleen een documentindicatie opgenomen.

#### **4. RvIG routeringsvoorziening**

De Vb01-cyclus voorziet niet in een antwoordbericht, dus de routeringsvoorziening ontvangt geen verwerkbevestiging van de gemeente. Dat betekent dat de routeringsvoorziening er, zodra een Vb01-bericht is verzonden naar een gemeente, vanuit gaat dat de gegevens kunnen worden verwerkt en een verwerkbevestiging stuurt naar de Raad voor de rechtspraak.

#### **5. Raad voor de rechtspraak**

De ontvangst van een verwerkbevestiging betekent dat de procedure correct is afgerond en dat de PL is bijgewerkt.

Bij de uit te voeren stappen kunnen foutsituaties optreden die de volgende acties tot gevolg hebben:

- ① Als de gezochte persoon in de BRP-V niet te vinden is, dan wordt een Of21-bericht gestuurd naar de Raad voor de rechtspraak met foutreden "G".
- ② Wanneer meerdere personen voldoen aan de identificatie in het Og21-bericht, wordt een Of21-bericht gestuurd met foutreden "U".
- ③ Als de gevonden PL in de BRP-V is opgeschort met reden "O" en de datum opschorting ligt op of voor de ingangsdatum van de eerste aantekening in het Og21-bericht, dan wordt een Of21-bericht gestuurd naar de Raad voor de rechtspraak met foutreden "O" (= Overlijden).
- ④ Als de gevonden PL in BRP-V is opgeschort met reden "E" of "M", dan wordt het Og21-bericht doorgestuurd naar de laatste gemeente van inschrijving. Als er geen gemeente van inschrijving op de PL te vinden is in de adreshistorie, dan wordt een Of21-bericht gestuurd naar de Raad voor de rechtspraak met foutreden "R".
- ⑤ Afhankelijk van de foutreden in de kop van het Of21-bericht worden de volgende acties ondernomen door de Raad voor de rechtspraak:

##### **Foutreden G**

Deze foutreden kan wijzen op onjuiste identificerende gegevens. De Raad voor de rechtspraak dient, eventueel in overleg met RvIG, uit te zoeken wat de oorzaak is van het identificatieprobleem. Daarna kan een nieuwe cyclus worden gestart.

##### **Foutreden O**

De PL is opgeschort wegens overlijden en de ingangsdatum van de op te nemen gegevens omtrent gezag ligt op of na datum opschorting. De Raad voor de rechtspraak dient, eventueel in overleg met RvIG, uit te zoeken hoe dit kon gebeuren en na te gaan wat de feitelijke situatie is.

##### **Foutreden R**

Deze foutreden wijst erop dat er geen laatste gemeente van inschrijving is gevonden op een PL in de RNI, terwijl er wel een gemeente verantwoordelijk is voor de bijhouding van de gegevens op die PL. De Raad voor de rechtspraak dient contact op te nemen met RvIG om uit te laten zoeken hoe dit kon gebeuren en waarom de adreshistorie ontbreekt op de PL. Daarna kan een nieuwe cyclus worden gestart.

##### **Foutreden U**

Deze foutreden wijst erop dat zelfs in BRP-V meer dan één PL is aangetroffen met het burgerservicenummer in het Og21-bericht. De Raad voor de rechtspraak dient contact op te nemen met RvIG om uit te laten zoeken wat de oorzaak is van dit probleem. Daarna kan een nieuwe cyclus worden gestart.

[...]

## 5.2.23 Berichten

[...]

### 5.2.23.2 Beschrijving van de BRP-berichten

[...]

<u>Berichtnummer</u>	<u>Of21</u>
<u>Berichtnaam</u>	<u>Fout: opnemen/wijzigen gezag niet mogelijk</u>
<u>Omschrijving</u>	<u>Foutbericht omdat een verzoek tot opnemen/wijzigen van gegevens omtrent gezag over een minderjarig kind niet uitgevoerd kan worden en waarom dit niet kan.</u>
<u>Te verzenden door</u>	<u>gemeente van inschrijving, RNI, RvIG routeringsvoorziening</u>
<u>Te verzenden aan</u>	<u>RvIG routeringsvoorziening, Raad voor de rechtspraak</u>
<u>Volgt op bericht</u>	<u>Og21</u>
<u>Wordt gevolgd door</u>	
<u>Kop bevat</u>	<u>berichtnummer = 4 posities</u> <u>foutreden = 1 positie</u> <u>G = persoon niet gevonden</u> <u>O = bijhouden PL opgeschort wegens overlijden op "datum"</u> <u>R = er is geen gemeente van inschrijving aangetroffen waar de persoon was ingeschreven voor opschorting</u> <u>U = er is meer dan één persoon gevonden met het opgestuurde burgerservicenummer</u> <u>datum = 8 posities</u> <u>gemeente = 4 posities</u> <u>burgerservicenummer = 9 posities</u>
<u>Inhoud bevat</u>	

[...]

<u>Berichtnummer</u>	<u>Og21</u>
<u>Berichtnaam</u>	<u>Opnemen/wijzigen gegevens omtrent gezag</u>
<u>Omschrijving</u>	<u>Het bericht waarmee de Raad voor de rechtspraak gegevens omtrent het gezag over een minderjarig kind kenbaar maakt.</u>
<u>Te verzenden door</u>	<u>Raad voor de rechtspraak, RvIG routeringsvoorziening</u>
<u>Te verzenden aan</u>	<u>RvIG routeringsvoorziening, gemeente van inschrijving, RNI</u>
<u>Volgt op bericht</u>	
<u>Wordt gevolgd door</u>	<u>verwerkbevestiging of Of21</u>
<u>Kop bevat</u>	<u>berichtnummer = 4 posities</u> <u>uittreksel = JSON-object</u> <u>minderjarige = JSON-object</u> <u>registerkaart = JSON-object</u> <u>aantekeningen = JSON-object</u>

Inhoud bevat

[...]

**5.2.23.3 Overzicht foutredenen en statusmeldingen**

De in de berichten voorkomende foutredenen en statusmeldingen zijn in de onderstaande opsomming opgenomen. Indien bij de omschrijving van de betekenis "datum" of "code" voorkomt, wil dat zeggen dat in het betreffende bericht ook de bedoelde datum of gemeentecode voorkomt.

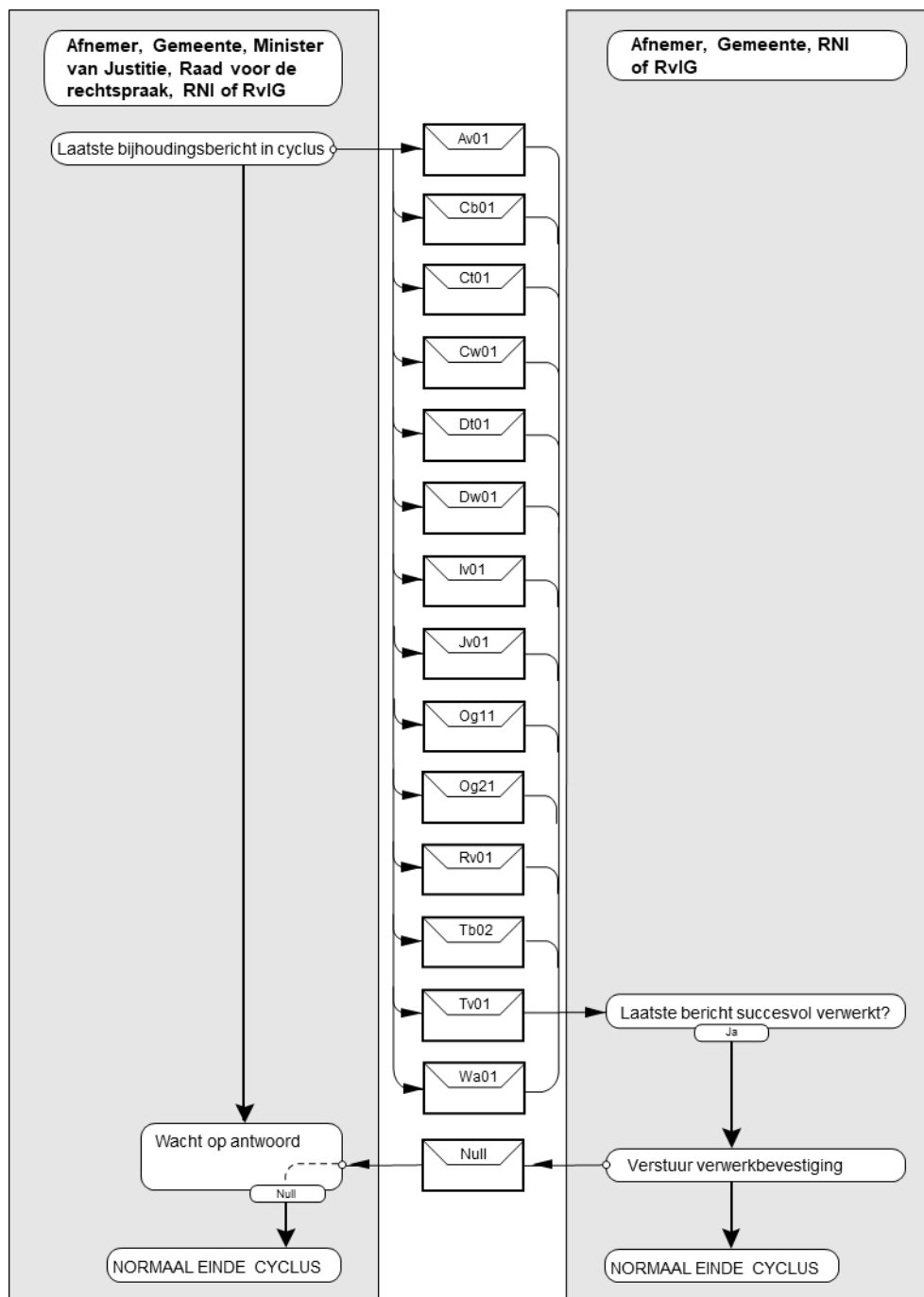
Fout/ Status	Berichtr.	Betekenis
A	Ib01	PL is actueel
A	If41	PL is aanwezig en niet geblokkeerd
A	Jf01	PL is actueel
A	Rf01	PL is actueel
A	Tf01	Persoon is actueel ingeschreven
A	Wf01	Persoon is actueel ingeschreven
B	If01	PL is geblokkeerd i.v.m. verhuizing naar gemeente "code"
B	If41	PL is geblokkeerd i.v.m. verhuizing naar gemeente "code"
B	Jf01	PL is geblokkeerd i.v.m. verhuizing naar gemeente "code"
B	Jf01	PL is geblokkeerd i.v.m. verhuizing naar gemeente "code"
B	Of11	PL is geblokkeerd i.v.m. verhuizing naar gemeente "code"
B	Tf01	PL ouder is geblokkeerd i.v.m. verhuizing naar gemeente "code"
B	Tf21	PL is geblokkeerd i.v.m. verhuizing naar gemeente "code"
E	Ib01	Bijhouden PL opgeschort wegens emigratie m.i.v. "datum"
E	If01	Bijhouden PL opgeschort wegens emigratie
E	Jb01	Bijhouden PL opgeschort wegens emigratie m.i.v. "datum"
E	Rb01	Bijhouden PL opgeschort wegens emigratie m.i.v. "datum"
E	Tf01	Bijhouden PL ouder opgeschort wegens emigratie ouder
G	If01	Persoon komt niet voor
G	Jf01	Persoon komt niet voor
G	Lf01	Persoon komt niet voor
G	Of11	Persoon niet gevonden
<u>G</u>	<u>Of21</u>	<u>Persoon niet gevonden</u>
G	Tf01	Ouder komt niet voor
G	Tf21	Persoon komt niet voor
G	Wf01	Persoon komt niet voor in verwijsgegevens
I	Of11	Persoon is Nederlander of wordt behandeld als Nederlander
M	Ib01	Bijhouden PL opgeschort wegens Ministerieel besluit m.i.v. "datum"
M	If01	Bijhouden PL opgeschort wegens Ministerieel besluit
M	Jb01	Bijhouden PL opgeschort wegens Ministerieel besluit m.i.v. "datum"
M	Rb01	Bijhouden PL opgeschort wegens Ministerieel besluit m.i.v. "datum"
M	Tf01	Bijhouden PL ouder opgeschort wegens Ministerieel besluit bij ouder
N	Tf21	de gegevens van het rechtsfeit kunnen of mogen niet worden verwerkt
O	If01	Bijhouden PL opgeschort wegens overlijden
O	Jf01	Bijhouden PL opgeschort wegens overlijden

O	Of11	Bijhouden PL opgeschort wegens overlijden op "datum"
<del>O</del>	<del>Of21</del>	<del>Bijhouden PL opgeschort wegens overlijden op "datum"</del>
O	Rf01	Bijhouden PL opgeschort wegens overlijden
O	Tf21	Bijhouden PL opgeschort wegens overlijden
R	Jb01	Bijhouden PL opgeschort wegens aanleg in de RNI op "datum"
<del>R</del>	<del>Of21</del>	<del>Geen gemeente van inschrijving gevonden waar de persoon stond ingeschreven voordat de persoonslijst werd opgeschort</del>
U	If01	Eenduidige identificatie niet gelukt
U	Jf01	Eenduidige identificatie niet gelukt
U	Lf01	Eenduidige identificatie niet gelukt
U	Of11	Eenduidige identificatie niet gelukt
<del>U</del>	<del>Of21</del>	<del>Eenduidige identificatie niet gelukt</del>
U	Tf01	Eenduidige identificatie niet gelukt
U	Tf21	Eenduidige identificatie niet gelukt
V	If01	Persoon is verhuisd naar gemeente "code"
V	If41	Persoon is verhuisd naar gemeente "code"
V	Jf01	Persoon is verhuisd naar gemeente "code"
V	Lf01	Persoon is verhuisd naar gemeente "code"
V	Of11	Persoon is verhuisd naar gemeente "code"
V	Tf01	Ouder is verhuisd naar gemeente "code"
V	Tf21	Persoon is verhuisd naar gemeente "code"

Daarnaast is er een aantal foutberichten waarbij geen foutreden kan voorkomen. Deze berichten zijn in de onderstaande opsomming opgenomen:

Code	Berichtnr.	Betekenis
	If21	De ontvangen PL is niet de aangevraagde
	If31	De verwijsgegevens zijn niet correct
	Jf21	De ontvangen PL is niet de aangevraagde
	Jf31	De verwijsgegevens zijn niet correct
	Rf31	De verwijsgegevens zijn niet correct
	Tf11	De verwijsgegevens zijn niet correct

### 5.4.7 Verwerkbevestiging



**Figuur 5.37 Schematische weergave Verwerkbevestiging**

#### 5.4.7.1 Inleiding

Voor berichtencycli die voor de bijhouding bij gemeenten en de RNI van belang zijn, wordt het laatste inhoudelijke bericht gevolgd door deze verwerkbevestiging, zodat expliciet zeker wordt gesteld, dat het laatste inhoudelijke bericht ook is verwerkt. Een verwerkbevestiging wordt ook verstuurd na ontvangst van een tabelbericht, omdat niet bijgewerkte landelijke tabellen kunnen leiden tot verkeerde interpretaties. Een verwerkbevestiging vraagt niet om een vervolgactie.

#### 5.4.7.2 Toelichting

Een verwerkbevestiging volgt op de berichten Av01, Cb01, Ct01, Cw01, Dt01, Dw01, Iv01, Jv01, Og11, Og21, Rv01, Tb02, Tv01 en Wa01.

#### 5.4.8 Berichten

[...]

Berichtnummer

Berichtnaam Verwerkbevestiging (Null-bericht)

Omschrijving Bericht dat in bepaalde cycli wordt verstuurd ter bevestiging van de verwerking van de gegevens die opgenomen zijn in het eraan voorafgaande bericht in de cyclus.

Te verzenden door gemeente, RNI, terugmeldvoorziening, afnemer, BRP-V

Te verzenden aan gemeente, RNI, IND, Rvdr, RvIG

Volgt op bericht Av01, Cb01, Ct01, Cw01, Dt01, Dw01, Iv01, Jv01, Og11, Og21, Rv01, Tb02, Tv01 en Wa01

Wordt gevolgd door

Kop bevat

Inhoud bevat